



CHARTRES
DE BRETAGNE

Le Chartrain

www.ville-chartresdebretagne.fr

Avril 2003

retour sur imAGES

Carnavals multicolores le printemps des enfants



4 mars : les "clowns" du Centre de Loisirs à la Résidence de la Poterie.



11 mars : Tintinabulle et Mille-Pattes réunis pour une balade déguisée.



25 mars : à Sainte-Marie la panthère rose et Mélusine avaient rendez-vous.



27 mars : les petits poussins de Brocéliande

Venise, Rio de Janeiro, Nice... le carnaval est une institution mondiale ! Et pourtant, il n'est pas nécessaire de vivre à Rio pour se déguiser, défiler dans les rues, danser et faire la fête. En effet, les petits Chartrains ont fait preuve d'imagination et d'esprit festif lors des carnivals de mars sur notre commune. Entre les petites fées, les masques de Zorro et autres arlequins, la couleur et la bonne humeur étaient les maîtres mots du mois dernier !

Centre de loisirs

La saison des carnivals a démarré le 4 mars, jour de mardi gras avec le Centre de Loisirs des Longues Hayes. Patience et application ont été nécessaires aux petits et grands pour réaliser leurs costumes, leurs masques et leurs instruments de musique.



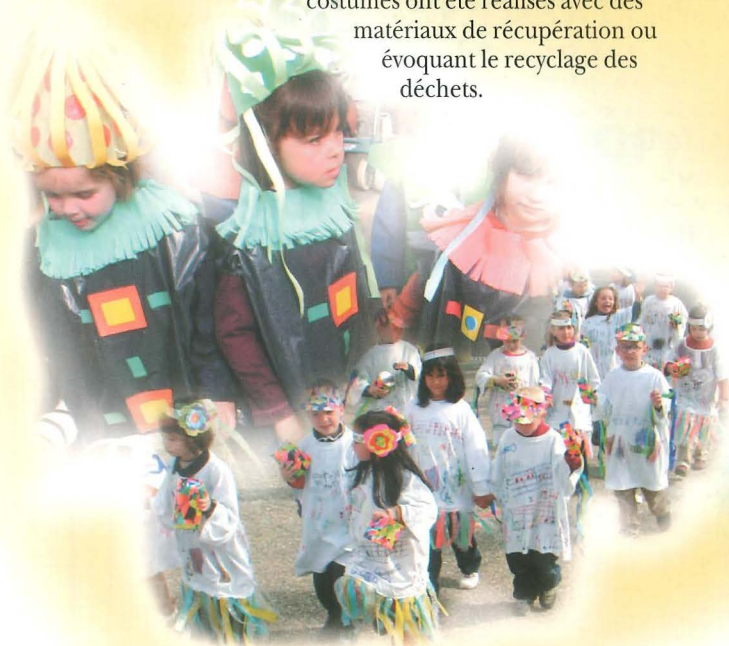
Tintinabulle et Mille-Pattes

Les «bout'choux» de la halte jeux Tintinabulle et de la crèche parentale Mille-Pattes se sont donné rendez-vous le 11 mars pour un défilé à travers les rues chartraines en direction de la Résidence de la Poterie. Un goûter inter-générationnel a conclu cette matinée festive.



Ecole Brocéliande

Chaque classe de l'Ecole Maternelle Brocéliande a imaginé et réalisé des costumes différents selon le projet éducatif en cours. Ainsi, le 27 mars dernier vers 15h30, les passants ont pu admirer, défilant dans les rues en direction de l'école de l'Auditoire, Boucle d'or et les trois ours, Pierre et le Loup ou encore une équipe de sorcières. Tous les costumes ont été réalisés avec des matériaux de récupération ou évoquant le recyclage des déchets.



Ecole Sainte Marie

De la maternelle au CM2, tous les élèves de l'Ecole Sainte-Marie ont fait l'école buissonnière pour une grande après-midi récréative et colorée le mardi 25 mars. Déguisements originaux souvent insolites, jeux : «chamboule-tout», échasses, courses en sac, goûter... Parents, enfants et enseignants ... pour tous, le carnaval 2003 restera dans les mémoires !



Fêtes des écoles

- Ecole publique Brocéliande et Auditoire : samedi 14 juin.
- Ecole privée Sainte-Marie : dimanche 15 juin.

SOMMAIRE



Vivre à Chartres

- Ces Chartrains venus d'ailleurs
- Vie économique
- Carton jaune



Infos municipales

- Edito
- Conseil Municipal du 10 mars
- Expression de la majorité



Infos municipales

- Avoir entre 18 et 25 ans...
- Bienvenue
- Les Conseillers délégués
- Expression de l'opposition



Culture

- Gigi Bigot
- Info net
- Jeux en réseau



Chartres en couleurs

- Association Bouliste Chartreuse
- Enfance-Jeunesse en images

Ces Chartrains venus d'ailleurs

La famille TE

Il était une fois trois laotiennes (deux filles et leur mère) parachutées à Troyes durant l'hiver 1979 pour fuir leur pays en proie à la guerre. Une association chartraine vient les chercher et les accueille dans leur petite commune bretonne. Khanthaly, sa sœur et sa mère s'engagent alors dans le long parcours de l'intégration à un pays, une culture, une langue : « Nous étions logées dans un appartement tout équipé (...) les familles chartraines nous ont constamment accompagnées » confient-elles. C'est en apprenant le français dans un centre d'accueil de réfugiés que Khanthaly rencontre son futur mari Kimphemg TE, arrivé du Cambodge.

Pendant plusieurs années, elle travaille à Saint-Grégoire comme couturière et lui sillonne l'ouest de la France de Concarneau à Granville en passant par Sarcelles pour se forger une expérience dans la restauration. Et pourtant, la famille entière reste à Chartres : « Même si notre appartement était petit, c'était notre cocon. Les enfants



Elles étaient trois réfugiées il y a 20 ans, ils forment aujourd'hui une famille chartraine épanouie.

se sont rapidement fait des amis à l'école, au sport ou à l'Igloo (...); grâce à la gentillesse des habitants on s'est vite senti chez nous » raconte Kimphemg. En 1998, la famille crée son « affaire ». M. TE baptise son magasin KIM WONG, du nom de sa maman cambodgienne. Aujourd'hui après 23 ans de vie dans la commune et propriétaires d'un commerce de spécialités culinaires chinoises et vietnamiennes, ils sont indéniablement établis à Chartres et déclarent, sans renier leurs racines : « Nous sommes plus Chartrains que certains Bretons récemment arrivés ici ! »

Restauration asiatique KIM WONG : 5, avenue de la Marionnaise. Tél. 02 99 41 36 12

Ivana, au paradis des fleurs

Au milieu des roses et des lys dans sa boutique « EDEN, l'Art et la Fleur », Iwona DROUET (prononcer Iwana) est dans son univers. Qu'il lui semble loin le temps de son enfance polonaise à Gliwice (Sud du



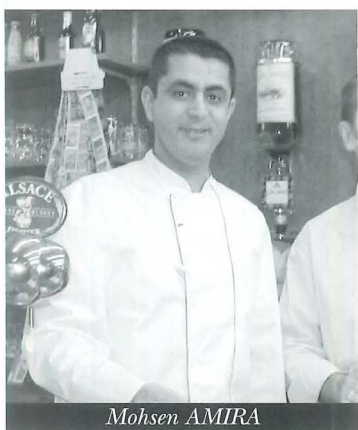
Iwona DROUET

pays). Il y a 8 ans, au cours d'un voyage en Alsace elle rencontre son futur mari. Pour se rapprocher de sa région d'origine, il demande sa mutation et le couple s'installe en Ile-et-Vilaine. Combative, courageuse et passionnée, à 25 ans, Iwona se lance alors dans un cursus d'apprentissage en fleuristerie au Centre de Formation des Apprentis à Rennes. En 2 ans, elle apprend non seulement le métier mais également le français. Pari réussi pour cette jeune femme de 31 ans, aujourd'hui propriétaire de son magasin, avenue du Général de Gaulle. Les Chartrains ont rapidement adopté cette commerçante souriante venue de l'est et ses créations originales : « Loin d'être des inconvénients, mon origine et mon accent sont, au contraire, des occasions de discuter ! » Elle ajoute : « Chartres est jumelée avec Lwowek, dans mon pays et je ressens ici une véritable volonté de s'ouvrir vers l'extérieur. » Entre sa Pologne natale et Chartres de Bretagne, entre l'Art et la Fleur, Iwona a trouvé son équilibre.

Eden, l'Art et la Fleur : 44, avenue du Général de Gaulle. Tél. 02 99 77 18 32.

Vie économique

Le Central Bar innove !



Mohsen AMIRA

MAMIRA ont repris les commandes du café bar PMU de la place René Cassin le 24 janvier dernier. Responsables d'un restaurant rennais de spécialités tunisiennes, ils le vendent pour venir s'installer à Chartres de Bretagne : « Le travail en restauration était intéressant mais nous ne voulions plus travailler la

nuite ». Ainsi du lundi au dimanche sans interruption de 7h à 20h, le Central ouvre ses portes pour le petit café du matin, l'apéro ou un petit en-cas et bien sûr pour « jouer aux courses ». Une aubaine pour les gros parieurs ou simples amateurs d'épreuves hippiques qui peuvent suivre leur « poulains » en direct. La fine équipe du Central s'est également mise aux

fourneaux. Croque monsieur, steak frites ou pizza, les formules snack connaissent déjà leurs habitués fidèles chaque midi. Mohsen y a ajouté sa touche personnelle : « Nous proposons du couscous maison tous les vendredis midi et à en juger par le nombre de couverts chaque semaine, il est fameux ! »

Le Central Bar : Centre Commercial. Tél. 02 99 77 12 96.

CARTON JAUNE

Crottes et trottoirs

Quand les 2 se conjuguent pour se structurer en « crottoir », l'espace devient dangereusement glissant et nauséabond. A ces désagréments, s'ajoutent les pelouses et les plates-bandes souillées. Il appartient donc à chaque propriétaire de canidé de lui apprendre le caniveau afin que chacun puisse déambuler en toute quiétude. Cette règle, essentielle pour la salubrité publique, permet une bonne cohabitation. Elle repose sur une seule problématique : le civisme du maître.

Chauffeurs et stationnements

La vie d'un automobiliste a ses contraintes, particulièrement en matière de stationnement. Régulièrement, des conducteurs non autorisés utilisent les places réservées aux personnes handicapées. Nous rappelons que seules les personnes en possession du macaron G.I.C ou G.I.G apposé de manière visible sur la face interne du pare-brise sont autorisées à stationner sur ces emplacements. Par ailleurs, la police municipale remarque quotidiennement des véhicules en stationne-

ment gênant sur les trottoirs, les passages ou accotements réservés à la circulation des piétons ou encore les voies d'accès pompiers. Aussi, un effort particulier est demandé à tous pour que le code de la route soit respecté. En définitive, le civisme est l'affaire de tous.

Tags et dégradations

Qu'il s'agisse d'une signature, d'un pseudonyme ou autre, ces inscriptions non autorisées, apposées comme un défi, contribuent à dénaturer l'espace public et privé. Des Chartrains ont subi ces

dégradations et des enquêtes sont en cours. Nous sommes bien sur le terrain du vandalisme et à ce titre, le « tagueur » doit répondre de ses actes devant la justice. Il appartient à chacun, quel que soit son âge de veiller à sauvegarder les espaces communautaires.

Il est à noter que le coût pour la collectivité est de 11 € le m² traité.



Horaires d'été de la déchetterie

Ouverture les lundis de 14h à 18h, mercredis et samedis de 9h à 12h et de 14h à 18h.

Conférence de presse APA

Face à la remise en cause du financement de l'Allocation Personnalisée d'Autonomie (APA) et la suppression des crédits d'assurance maladie prévus en 2003 et destinés à la signature des nouvelles conventions tripartite, les professionnels se sont associés



pour faire entendre leur mécontentement. 13 organisations professionnelles, fédérant des établissements publics, associatifs et commerciaux, regroupant des directeurs d'établissements et médecins gériatres de tous horizons étaient rassemblées dans toute la France le 18 mars dernier. Pour le département d'Ile-et-Vilaine, la réunion suivie d'une conférence de presse avait lieu à Chartres de Bretagne.

Invitez un enfant cet été

Le Secours Populaire français recherche des familles d'Ile et Vilaine pour accueillir bénévolement un enfant pendant deux ou trois semaines cet été. Ils ont entre 6 et 11 ans et n'ont pas d'autres possibilités de partir pendant les vacances. Venant d'Ile et Vilaine, ils sont couverts par une assurance prise pour eux par l'association. Pour plus de renseignements, vous pouvez contacter le Secours Populaire du lundi au vendredi de 9h à 12h et de 14h à 18h au 02 99 53 31 41 (82, rue Bigot de Préameneu - 35 000 Rennes).

Gaz de France

Le transport de gaz naturel s'effectue par canalisations enterrées (dans les champs et chemins sans grillage avertisseur). Vous envisagez d'effectuer des travaux dans le sous-sol : drainage, sous-solage, construction, curage de fossés, plantation d'arbres, création de mares...

Afin d'éviter tout accident, vous devez, conformément au décret 91-1147 du 14/10/1991, contacter le responsable de la canalisation de transport de gaz en faisant une demande de renseignements : GAZ DE FRANCE - Division Réseau de Le Mans : 61, avenue Pierre Piffault ZIS 72025 LE MANS Cedex. Tél. : 02 43 61 72 72 Fax : 02 43 61 72 73. En cas d'urgence 0800 02 29 81 (24h/24).

La Marine Nationale recrute...

Vous êtes âgés de 17 à 30 ans, en 2003 la Marine Nationale vous propose 6 000 emplois en fonction de votre scolarité (3^e à BAC+5) dans des métiers aussi diversifiés que : pompier, cuisinier, pilote d'aéronef, informaticien, photographe, plongeur-démineur, secrétaire, maître d'hôtel... Renseignements : 0810 501 501 (prix appel local).

Les principales décisions du conseil municipal

10 mars 2003

AMENAGEMENT DE L'ESPACE

- Dossier de création d'un cimetière : demande d'autorisation transmise à la Préfecture ainsi qu'un complément d'information sur les contraintes à prendre en compte pour ce projet. Il est souligné l'importance de la création d'une aire de recueillement et d'une chambre funéraire.
- Terrain des gens du voyage : obligation pour les communes de plus de 5000 habitants. Il sera situé à l'entrée de la zone artisanale de la Croix aux Potiers. Des achats de parcelles sont nécessaires pour cette implantation. Rennes Métropole assurera l'aménagement.
- Eclairage public : rénovation et extension de l'éclairage à l'espace Brocéliande et rénovation à la résidence du Trégor.
- La commune adhère au Conseil Local de l'Energie dans le but de mieux gérer la consommation et faire des économies.
- Modification du PLU : rendue nécessaire pour l'implantation du futur terrain des gens du voyage.
- Prélèvement pour insuffisance de logements sociaux (application de la loi SRU) : la Préfecture a informé que ce prélèvement serait de 61 400 €. En 2002, il était de 68 931 €. Actuellement, la commune a un parc de 316 logements locatifs. Il en manque 228.
- Gravière de Cicé : la préfecture a adressé l'arrêté autorisant l'exploitation.
- Sogebois : avis favorable du commissaire enquêteur malgré les nombreuses

remarques négatives exprimées au cours de l'enquête publique.

- Solvadis : avis favorable du commissaire enquêteur avec des réserves. Création d'une commission locale d'information - fixation des

une dotation équivalente au forfait attribué par enfant de l'école publique. Elle sera de 156 853 € en 2003 (+3,78%). La somme sera versée par 1/12^e.

- Village de la Métairie : une étude de sol sera com-



Le projet "Village Entreprises" de la Métairie.

objectifs chiffrés en terme de rejet - Réalisation d'études pour caractériser et maîtriser la pollution de la nappe phréatique - respect des délais de mise en conformité.

FINANCES

- Affaire SA Danjou : suite au non-respect d'un marché à commandes, la commune a été condamnée par le tribunal administratif à verser 9 000 €, au profit de la SA Danjou et fils. La société renonce au versement de l'indemnité. Elle sollicite uniquement le remboursement des honoraires de son défenseur soit 1838,54 €
- Contribution des communes au réseau d'aide pour les enfants en difficulté (RASED) : participation de 1 € par enfant scolarisé dans les écoles publiques.
- Convention avec l'AEPEC : la commune attribue pour les enfants chartrains scolarisés à l'école Sainte Marie,

mandée. Elle est nécessaire pour que les artisans obtiennent les financements. Le coût sera supporté par les artisans.

- Subvention 2002 à l'Espérance : versement du dernier tiers soit 20 320 €.

- Accueil en résidence, au Pôle Sud, de la conteuse Gigi Bigot pour la création de son spectacle «Peau d'Ame» dans le cadre du festival Mythos. Une subvention est sollicitée auprès de la DRAC (affaires culturelles).

PERSONNEL

- Suppression de 2 postes d'agents d'entretien, création d'un poste d'agent technique et d'agent technique qualifié suite à des promotions par concours.

CULTURE

- Bibliothèque : à titre expérimental, il est proposé d'ouvrir la bibliothèque le mercredi matin à la place du jeudi après midi.

DÉBAT D'ORIENTATION BUDGÉTAIRE

- 2002 a permis la poursuite du désendettement et le maintien d'un bon niveau d'investissement en conservant une bonne capacité d'autofinancement.
- 2003 sera plus difficile. Les dépenses de personnel seront de +5% (2% en 2002) ; cela est dû au recul des remboursements pour les emplois jeunes. Il y a également la non-signature par l'Etat de convention avec le foyer logement dans le cadre du passage en EHPAD (Etablissement Hébergeant des Personnes Agées). D'autre part les dotations stagnent et les produits fiscaux sont stables, pendant que les dépenses réelles évoluent à la hausse. Par conséquent, l'autofinancement recule.
- L'investissement sera de 3 millions d'euros sans modification des taux d'imposition à l'échelle de la commune.

SITUATION INTERNATIONALE

- Il a été proposé une motion pour exprimer l'inquiétude des membres du Conseil Municipal face aux menaces de guerre en Irak et les conséquences d'une intervention américaine sur l'équilibre politique de la planète. Après débat, il est décidé d'ouvrir un livre où les Chartrains pourront s'exprimer sur ce conflit. Il sera mis à disposition de tous à l'accueil de la Mairie.

En savoir plus...

Vous pouvez consulter le compte-rendu intégral du Conseil Municipal en Mairie aux heures d'ouverture.

Expression de la majorité S.O.S. personnes âgées

Remise en cause des règles modifiant l'attribution de l'Allocation Personnalisée d'Autonomie (APA), arrêt du programme pluriannuel de financement des Etablissements Hébergeant des Personnes Agées Dépendantes (EHPAD), deux actes de régression sociale décidés par le gouvernement qui touchent nos aînés chartrains les moins aisés et les résidents du foyer de la Poterie à Chartres. Actuellement, les personnes dépendantes de plus de 60 ans, perçoivent une allocation modulable selon leur degré de dépendance et leurs revenus. Cette mesure a évidemment permis le maintien à domicile des aînés. Aujourd'hui, les bénéficiaires sont au nombre de 600 000.

Dès avril 2003, un barème moins favorable sera appliqué, entraînant l'exonération de la participation des bénéficiaires en dessous de 623 € (4 086 F) de revenus mensuels au lieu de 949 € (6 225 F) actuellement. Le versement de l'allocation interviendra à partir de la date d'agrément, c'est à dire avec deux mois de retard... Autre régression pour nos aînés les plus fragiles : l'arrêt du plan pluriannuel 2001-2006 de financement des EHPAD. Ce plan décidé par Mme Aubry en 2000, avait pour but de moderniser et de «médicaliser» les établissements qui reçoivent des résidents très âgés. Dans cette perspective, notre résidence de la Poterie a effectué un travail d'amélioration des services et de son

projet d'établissement. Ces efforts ont d'ailleurs été salués par tous les services de tutelle ; la signature de la convention devait intervenir début 2003. Coup d'arrêt brutal ! plus de financement pour de nouvelles conventions comprenant la participation financière de l'Etat aux soins. Le financement d'Etat des établissements est donc anéanti (183 millions d'euros)... En Ille-et-Vilaine, seulement quelques établissements ont pu signer ces conventions fin 2002... Pourquoi notre dossier n'a pas fait l'objet d'une même signature alors qu'il avait été déposé dans les délais ? Pour notre commune, la conséquence immédiate sera de devoir pallier à la carence de l'Etat et de procéder à

une inscription budgétaire communale supplémentaire de 30 000 €. Une nouvelle facette donc de la décentralisation qui consiste à reporter des charges importantes sur les budgets des collectivités locales. Michel Aumiaux, Georges Avignon, Jean-Paul Bairin, Philippe Bonnin, Elie Chevrel, Jean-Louis Coudray, Michele Courtet, Maryvonne Dange, Fabienne Daussy, Marie-Noëlle Delanöe, Bertrand Deloffre, Ghislaine Deschamps, Michel Desrez, Roger Gautier, Jean-François Goalec, Armand Hervé, Jean Martinez, Françoise Moisan, Nathalie Nicolle, Daniele Offelman, Marie Pays, Florence Poulain, Alain Rouxel, René Thomas, Sylvie Turbin.

INCERTITUDES

Le 24 mars dernier, le Conseil Municipal a voté le budget et décidé de la fiscalité 2003 (Taxe d'Habitation et Taxe Foncière). Nous avons reconduit les taux de l'an passé. Ce n'est malheureusement pas le cas d'autres collectivités. Ainsi, après avoir augmenté de 9% en 2002, la part départementale des taxes d'habitation et du foncier bâti progresse cette année de 12%. Pour mémoire, nous avons augmenté les taxes de 4% en 2002 et la Région de 5%.

Dans un contexte économique conforme à ce que nous avons connu dans les années 98 - 2002, nos perspectives budgétaires seraient a priori satisfaisantes. En effet, après avoir restauré depuis 1995 ses marges d'autofinancement, la Commune dispose des moyens financiers pour conduire une politique d'investissements raisonnable, qui assure la modernisation du patrimoine (voirie, espaces verts, écoles, ensembles sportif et culturel, locaux administratifs et associatifs...), et l'engagement de nouvelles initiatives (piscine ludique et cuisine centrale intercommunales, cimetière, Pôle Sud...).

Egalement, n'oublions pas l'enjeu de la reconquête de la qualité de l'eau mis en œuvre, entre autres, par notre programme d'assainissement avec le syndicat « Val de Seiche et Ise ». Cet investissement n'est pas supporté par la fiscalité locale mais par une taxe comprise dans le prix de l'eau.

Nous reviendrons très largement sur tous ces projets avec la présentation du budget dans un cahier spécial le mois prochain.

Aujourd'hui, force est de constater la dégradation des comptes économiques et sociaux de la France. Il est quotidiennement fait état des baisses de la consommation, des investissements et donc de la croissance, avec son corollaire : la progression du chômage.

Dans un tel contexte, où se conjuguent des problèmes nationaux et internationaux, nos perspectives locales deviennent par conséquent de plus en plus incertaines.

Nous pourrions être confrontés rapidement à la baisse des participations de l'Etat et d'autres collectivités, sans que nos responsabilités financières en soient pour autant révisées.

Nous ignorons encore les répercussions de tous ces événements dont ceux de la guerre, inacceptables et déchirants, mais il est clair qu'ils vont imposer des changements économiques mondiaux qui se diffuseront jusque dans nos communes.

Philippe BONNIN, Maire

Avoir entre 18 et 25 ans... À Rennes Métropole

Une étude réalisée en 2002 à la demande de Rennes Métropole par le Laboratoire de Recherches en Sciences Humaines et Sociales (LARES) s'est penchée sur les comportements des 18-25 ans dans la communauté d'agglomération. Les conclusions de cette enquête distinguent trois types de jeunesse : une population majoritairement étudiante qui accède progressivement à l'autonomie ; une population active qui se caractérise par une indépendance financière, une installation en couple dans des projets de vie ; une population précaire accumulant les problèmes (emploi, logement, santé...).

Rennes Métropole concentre 42 % de la population du département et 58 % des 18-25 ans d'Ille-et-Vilaine soit 64 602 jeunes. En ce qui concerne la commune de Chartres de Bretagne, une enquête réalisée en 1999 par l'Association Le RELAIS, donnait quelques informations plus locales : sur une population de 6 500 habitants on comptait environ 800 jeunes de 19 à 24 ans. Etudiants, lycéens ou jeunes actifs à Rennes, peu investis sur la commune mais la qualifiant tout de même de ville agréable, tranquille et familiale, ils sont dans une dynamique de départ. Les préoccupations et habitudes des jeunes Chartrains sont semblables à celles

mises en lumière dans l'enquête du LARES. Par exemple, l'engagement associatif est principalement tourné vers l'environnement, l'humanitaire et l'anticapitalisme. Les loisirs sportifs et culturels occupent, avec les sorties (principalement à Rennes), une grande partie du temps des 18-25 ans. Un tiers des garçons et 1/5 des filles pratiquent un sport en club. Le travail demeure une des valeurs essentielles de cette tranche d'âge pour des raisons financières mais également pour l'épanouissement

personnel. Dès 20 ans, près de 95 % des jeunes ont déjà travaillé (notamment l'été). D'autres thèmes comme l'accès au logement ou les déplacements ont été abordés dans cette étude dont la synthèse est disponible auprès de Rennes Métropole - Mission Politique de La Ville : 02 99 01 85 94.



Bienvenue

Un nouveau technicien vient de rejoindre le Service Etudes et Aménagement au sein de la Mairie. Depuis le 3 février, Vincent GATTIER, 27 ans, a en charge, d'une part, l'étude et la maîtrise d'œuvre des travaux de grosses réparations et de petits ouvrages neufs, et d'autre part, le suivi des études et des travaux pour les projets confiés à des maîtres d'œuvre extérieurs (ex : Restructuration des bâtiments C et D à l'espace Brocéliande, aménagement du secteur des Peupliers...). C'est au cours de ses années universitaires à Rennes où il préparait un diplôme de Génie Civil, que Vincent a appris à apprécier la vie dans le bassin local. DUT en poche, ce Normand d'origine s'expatrie pourtant à Châlons en Champagne dans la Marne pour travailler dans un centre hospitalier



comme adjoint technique. Chargé du suivi des travaux d'entretien des bâtiments pendant 3 ans, il cherche ensuite à se rapprocher de l'Ille et Vilaine. C'est donc avec un double intérêt qu'il prend aujourd'hui ses nouvelles fonctions : «C'est un nouveau poste très riche et varié dans une commune de taille moyenne mais dynamique et équipée de nombreuses infrastructures».

Liste des Conseillers Municipaux et leurs nouvelles délégations

- **AUMIAUX Michel**, Conseiller délégué, chargé des fêtes et du jumelage.
- **BAURIN Jean-Paul**, Conseiller délégué, chargé de suivre la «mission déchets» de Rennes Métropole.
- **CHEVREL Elie**, Conseiller délégué, chargé des personnes âgées.
- **COUDRAY Jean-Louis**, Conseiller délégué au personnel.
- **DANGE Maryvonne**, Conseillère déléguée, chargée de la petite enfance.
- **DAUSSY Fabienne**, Conseillère Déléguée aux quartiers et au Conseil des Sages.
- **DESCHAMPS Ghislaine**, Conseillère déléguée, chargée de la vie sportive.
- **GAUTIER Roger**, Conseiller délégué, chargé de l'espace rural et agricole.
- **GOALEC Jean-François**, Conseiller délégué, chargé des transports.
- **HERVÉ Armand**, Conseiller délégué, chargé du contrôle de gestion et de la jeunesse.
- **MOISAN Françoise**, Conseillère déléguée, chargée du patrimoine culturel.
- **NICOLLE Nathalie**, Conseillère déléguée, chargée des personnes handicapées.
- **PAYS Marie**, Conseillère déléguée, chargée de la lecture publique.
- **POULAIN Florence**, Conseillère déléguée, chargée de l'insertion et de la politique de la ville.
- **THOMAS René**, Conseiller délégué, chargé de la sécurité et des petits travaux.
- **TURBIN Sylvie**, Conseillère déléguée, chargée des activités périscolaires.

Expression de l'opposition Avril 2003 : le tiers du mandat effectué



En ce début de printemps 2003, nous sommes déjà au tiers du mandat municipal. En conséquence, il nous semble intéressant de vous rappeler les principales propositions faites par notre groupe lors de la dernière campagne électorale :

- Réduction du rythme des constructions nouvelles en privilégiant la réalisation de pavillons individuels.
- Développement de la zone d'activité artisanale lors du nouveau tracé de la route de Bruz.
- Construction d'une Maison des sports au complexe

Rémy Berranger.

- Soutien du projet d'une piscine ludique intercommunale.
- Réalisation au Centre Culturel d'une nouvelle médiathèque, ainsi que d'une salle polyvalente d'au moins 400 places.
- Création d'une structure d'accueil médicalisée pour personnes dépendantes.
- Fin de l'aménagement piétonnier des abords de la Seiche et réalisation d'un terrain de camping près de la ferme des Peupliers.
- Développement du tri sélectif des déchets.
- Intensification de notre

réseau de pistes cyclables communales et intercommunales.

- Réinstallation des jeux de plein air pour les enfants.
- Encouragement des initiatives des jeunes chartrains dans les domaines culturel, sportif, humanitaire.
- Réflexion sur les actions à mener pour le transfert du savoir et de l'expérience des aînés vers les jeunes.
- Amélioration de l'ensemble de la signalisation et installation de panneaux préventifs et interactifs à la sortie des écoles et du collège.
- Renforcement de notre police municipale.

- Maintien d'une politique fiscale maîtrisée avec des taux d'imposition des taxes locales directes parmi les moins élevés des communes de Rennes-Métropole. Cette liste non exhaustive s'intégrait dans une démarche d'amélioration de la qualité de vie à Chartres de Bretagne. Notre participation active au débat municipal s'inscrit toujours autour de cet objectif. Elus de la minorité, nous assumons effectivement notre fonction de conseiller municipal.

Carmen BERTHOIS-SELLIN - Armel CHATEL - Jean-Pierre DAGORN - Bernard QUINTON.

Naissances

- 19 janvier Lucas EMMANUEL, 1, avenue de la Chaussairie
- 20 janvier Maël HOORELBREKE, 14, rue de Fontenay
- 22 janvier Laura DEMAY, 16, rue des Potériats
- 27 janvier Alexis AULNETTE, 5, rue Calarasi
- 3 février Juliette NAFFRICHOUX, 10 bis rue Etienne Lenoir
- 11 février Alice DELAUNAY, 5, rue de Bourgogne
- 13 février Amalia COLLET, 14, allée des Potériats
- 25 février Hélène HÉLIGON, 14, allée de Taillebois
- 26 février Brivaël TIENNOT, 4 bis, rue Pierre Corneille
- 2 mars Julia CHAUVEL, 2, rue Etienne Lenoir
- 4 mars Titouan LE CAM, 9, rue de Bourgogne
- 5 mars Anaïs PEREL, 44, rue Antoine Chatel
- 5 mars Kelvin FROGER, 34, avenue de la Chaussairie

Décès

- 9 février Gilberte FLEURANCE Epouse RAISONNIER, 22, rue Etienne Lenoir
- 15 février Marcel BLOT, 9, avenue Constant Mérel
- 15 février Francis MESTRE, 6, impasse du Four Chesnel
- 20 février Maria CHARPENTIER Veuve BATAIS, 19, rue de la Poterie
- 12 mars Marie GUERRAULT, 19, rue de la Poterie

agenda

- Vendredi 11 avril Assemblée Générale de l'Association Terria, 20h30 Salle Glenmor au Pôle Sud.
- Vendredi 18 avril Concert des élèves de l'Ecole Intercommunale de Musique, 20h45 Salle Jacques Brel au Pôle Sud.
- Mercredi 23 avril Assemblée Générale de l'Association Génétique Chartraine, 18h30 Salle Victor Basch.

Nouvelle carte électorale

Cette année, comme tous les 3 ans, le cycle de refonte des listes électorales intervient. Elle est remise à jour et corrigée au vu de l'évolution et des mutations de la population. A l'heure actuelle, les électeurs sont recensés à Chartres. Une nouvelle carte électorale sera délivrée prochainement à tous les inscrits. Les Chartrains qui n'auraient pas reçu leur nouvelle carte électorale mi-mai sont invités à se présenter en Mairie.

PÔLE SUD

Gigi Bigot, Ou la magie du conte

Quand cette petite dame aux yeux rieurs entre dans la peau de la conteuse professionnelle, on passe du rire aux larmes en quelques mots et notre imagination tourbillonne au rythme du récit. Gigi Bigot s'inspire d'histoires traditionnelles, qu'elle mixe avec son propre regard sur la vie et le monde d'aujourd'hui. Elle se décrit comme «une trafiquante, une contrebandière de contes». Avec 7 adaptations originales à son actif, elle a conquis les scènes françaises depuis 1992.

Pourtant, cette ancienne institutrice spécialisée, ne jetait autrefois, qu'un regard «d'adulte» sur les contes. À l'époque, on lui demande



Gigi Bigot

d'animer des ateliers thérapeutiques de spectacle vivant auprès d'enfants autistes et psychotiques ; elle réalise alors «qu'à travers la force d'évocation des images, l'imaginaire et l'alliance de l'humour et de l'émotion, le conte nous permet de nous

échapper quelques heures d'un réel parfois terrifiant». C'est justement le thème de sa nouvelle création intitulée «Peau d'Âme» qu'elle présente au Pôle Sud le mardi 15 avril à 21h.

De 1939 à 1944, plus de mille femmes décréées indésirables ont été enfermées dans le camp de Rieucros (Lozère) puis de Brens (Tarn). En 1940, elles mettent en scène Blanche-Neige, la marâtre représentant l'Allemagne et le chasseur, la Gestapo. Parmi ces femmes «superbes et entêtées» se trouve Angèle, héroïne créée par Gigi, mais inspirée de nombreux témoignages et rencontres rassemblés

pendant l'écriture du spectacle.

Entre réel et fiction, la conteuse nous livre une histoire mêlant le merveilleux et l'enfer avec un brin de poésie et toujours beaucoup d'humour.

La présentation de son nouveau spectacle s'inscrit dans le cadre de la 7^e édition du Festival rennais des Arts de la Parole : «MYTHOS». Du 13 au 19 avril, conteurs, chanteurs et poètes éliront domicile dans les théâtres, chapiteaux et bistrot de Rennes et sa périphérie pour des rencontres magiques avec les mots.

Retrouvez le programme du festival sur : www.festival-mythos.com

Salle Jacques Brel

- Chansons : **Romain Didier**. (avec **Rodrigue** en 1^{ère} partie) - Mise en Scène : Nery. Jeudi 10 avril à 21h.
- Conte : **Gigi Bigot** présente «**Peau d'Âme**» dans le cadre du Festival des Arts de la Parole «Mythos». Mardi 15 avril à 21h.
- **Ecole Intercommunale de Musique : concert des élèves** Cocktail musical présenté par l'ensemble des élèves de l'école toutes générations confondues. Vendredi 18 avril à 20h45.
- **Cirque-humour : Smart Compagnie (Gérard et Andrew)** présente «**Enfin prêt**». Mardi 29 avril à 15h. Tout public à partir de 4 ans.
- **Programmation supplémentaire** Concert du groupe **KATÉ-MÉ** qui présente son nouvel album «Entrance». Le groupe breton continue de revisiter le chant traditionnel gallo avec des sons et rythmiques venus d'ailleurs : électro-jazz, hip-hop, funk ou blues. Invité sur le disque, Digicay enrichit le groove initial de quelques sons issus de son univers électro-funk. Mardi 6 mai à 21h

Carré d'Art



- Exposition des photographies du Bruxellois Nicolas SPRINGAEL : «**Les Carpates Oubliées**». Du 17 avril au 24 mai

Boréale'S

Boréale'S (en association avec Campagn'art de Chanteloup) propose un bus pour aller voir le dernier spectacle du **Théâtre du Soleil** «**Le dernier caravan-sérail**» à Paris le 19 avril. Inscriptions et renseignements : Laurence Tourtier au 02 99 41 35 02 ou Christine Bannier au 02 99 57 68 32 ou Françoise Corlay au 02 99 41 22 15.

Cinéma l'Espérance

- **Coup de foudre à Manhattan** Vendredi 11 avril à 20h. Dimanche 13 avril à 17h.
- **Ni pour ni contre** Vendredi 11 avril à 22h. Dimanche 13 avril à 20h30.

à vos agendas !

Fête de la Musique à Chartres de Bretagne le vendredi 20 juin
Détail de la programmation prochainement dans le Chartrain.

Info Net

Le net passe au vert !

Le printemps est là ! Avec les beaux jours, revient l'envie de jardiner. Et contrairement à ce que l'on pourrait croire, votre ordinateur peut vous aider et donner envie de passer du temps à remuer la terre.

Une multitude de sites sur Internet vous proposent des fiches techniques illustrées, des vidéos explicatives, des visites virtuelles de jardins de toute beauté, ainsi que des calendriers lunaires pour jardiner en harmonie avec la nature. Les différentes boutiques vous permettent d'acheter

graines, plantes et accessoires, ainsi que des cassettes vidéos, et CD audio d'ambiances de la nature : tout un panel pour vous donner envie de sortir de chez vous !

- www.aujardin.info
- www.plantes-et-jardins.com (encyclopédie très riches

sur les plantes)

- www.jardiner-facile.com
- www.delbard.com

Ouverture du **Cyberespace** : mardi de 16h à 19h ; mercredi, jeudi et vendredi de 14h à 19h et le samedi de 10h à 12h et de 14h à 19h. Contact : Sven Wacquet, au 02.99.77.17.50.

ZOOM SUR

Jeux en réseau... Tout un sport !



Grande Halle de la Villette à Paris, juillet 2002 : 1 500 joueurs en compétition.

Si vous ne saisissez pas le S rapport direct entre les jeux vidéo en réseaux et le sport, un jeune étudiant chartrain saura vous convaincre ! Philippe MORA suit un cursus universitaire en Sciences et Techniques des Activités Physiques et Sportives à Rennes. Pour son mémoire de Maîtrise, il s'est penché sur les aspects sportifs des jeux vidéo en réseau : «Imaginez une centaine de joueurs

se mesurant les uns aux autres par écrans interposés dans une compétition de plusieurs heures pour être le vainqueur d'un jeu de combat ou de stratégie !» explique Philippe.

Selon lui, on retrouve là les éléments de définition du sport en général : une activité cérébrale aussi bien que physique, un aspect compétition et une organisation répondant à des règles précises : «On peut alors comparer ces rencontres à des championnats d'échecs ou de paint-ball, selon le jeu considéré.» ajoute-t-il. Si les français considèrent toujours les jeux vidéo comme une activité enfantine, occasionnelle et parfois «abrutissante», d'autres pays comme la Corée les ont érigés en véritable institu-



Démonstration de Counter-strike filles : jeu de stratégie en équipe, disputé à 5 contre 5.

tion : «Les compétitions de jeux en réseaux sont retransmises et commentées à la télévision et sur écrans géants (...) les joueurs sont des professionnels adultes comme des stars.»

Passionné et pionnier en la matière, Philippe poursuit des études en DEA en s'orientant davantage vers la professionnalisation de cette discipline à part. D'ailleurs,

fort de ses recherches, il est intervenu comme conférencier lors de colloques sur «La sociologie du sport» (Toulouse Oct. 2002) et sur «Jeux Internet et Socialisation» (Paris Déc. 2002). Un beau parcours universitaire pour ce Chartrain de 24 ans qui se destinait à l'origine à l'enseignement scolaire du sport.

Le Club Informatique Chartrain organise des ateliers de jeux en réseaux. Contact : **secrétariat** 06 13 06 10 45 ou micro.chartrain35@uxmadoo.fr

Site du Club : <http://club-informatique-chartrain.cati-asso.com>
• Pour contacter **Philippe MORA** : 06 78 78 71 22 ou philippemora@yahoo.com

VIE ASSOCIATIVE

Association Bouliste Chartraine Tirer ou pointer... un club qui roule !



La pétanque est un jeu d'adresse et de stratégie qui nécessite de la concentration et une bonne condition physique. De 8 à 78 ans, une soixantaine d'adhérents pratiquent ce sport à Chartres. Il se rencontrent ainsi, en toute convivialité, 3 à 4 fois dans la semaine sur un terrain aménagé à l'Ensemble Sportif. Si, au niveau national, la jeunesse fait défaut, le club chartrain est fier de ses deux jeunes recrues 2003 de 8 et 9 ans : « On a du mal à recruter des jeunes mais quand ils ont goûté au jeu, ils persévèrent ! »

explique Gérard PIGNON, président de l'Association Bouliste Chartraine (ABC) créée en 1995. Très réputée pour son côté loisirs, l'aspect compétition de la pétanque est lui, souvent méconnu. En effet, la saison sportive est ponctuée de divers championnats et concours spécifiques à chaque discipline : jeux en tête à tête, en doublette, en triplette, en équipe... Il est à noter que plusieurs membres de l'ABC se distinguent régulièrement lors d'épreuves départementales et régionales. Dans l'objectif

de poursuivre cette performance, Maurice FROC, animateur diplômé, a rejoint le club pour entraîner les compétiteurs. A Chartres de Bretagne, le prochain grand rendez-vous des boulistes est fixé au 13 avril à l'occasion du Championnat d'Ille-et-Vilaine en tête à tête. Organisée par l'ABC et le comité départemental, cette manifestation rassemblera près de 200 joueurs de tous les âges de 8h à minuit. En plus des compétitions officielles, le Club s'ouvre

chaque année vers les Chartrains non-initiés. Cette rencontre qui se déroule traditionnellement le dernier week-end de juin rassemble : « les passionnés, les curieux et les amateurs ponctuels » comme se plaît à rappeler Gérard. Il ajoute : « Chacun y joue à son niveau, à son rythme, dans un esprit de convivialité et de découverte d'un sport malheureusement trop souvent stigmatisé par les préjugés. »
Contact : Association Bouliste Chartraine - G. PIGNON : 02 99 41 22 66.



Eric LEMIERE qualifié pour les Championnats de Bretagne 2003 en tête à tête.



Michel RIVIERE, vainqueur des Championnats d'Ille-et-Vilaine en doublette Jeu Provençal 2002 avec son complice Sylvain ROUILLARD.

Vie associative



Tennis de Table

• Une rencontre amicale a rassemblé les Clubs Loisirs Aînés du département d'Ille-et-Vilaine le 5 mars dernier à la Halle des Sports de Chartres de Bretagne. Près de 80 pongistes amateurs étaient rassemblés.

Tournoi de volley-ball

• Regroupez-vous : famille, amis, voisins et venez participer au tournoi organisé par le club de volley-ball chartrain. Cette journée amicale est ouverte à tous, novices ou confirmés nous vous attendons par équipe de 6 (hommes, femmes, enfants).
Jeudi 8 mai à partir de 9h30 à la Halle des Sports.
Contact : Pierre LE POULENNEC au 02 99 77 12 49 ou Véronique JOUAUD au 02 99 41 14 40.



Teria

• Vendredi 23 mai, les élèves du Collège et des écoles de Chartres vont "Courir pour Tendely" (pour financer la construction d'une école dans ce village malien).
Merci de les soutenir par vos dons sur leurs fiches de parrainages, ou directement à :
Association Teria - A. Poirier - 1, rue du Léon - 35131 - Chartres de Bretagne (sommes déductibles des impôts).

Point Information Jeunesse

• La Brochure séjours de vacances (4-17 ans) été 2003 est disponible pour consultation.
• Atelier d'information : chantiers de jeunes, action humanitaire : cet été, pensez vacances utiles.
Pour s'investir dans une réalisation concrète, rencontrer d'autres jeunes de nationalités différentes. Samedi 12 avril de 14h à 16h
Renseignements : Isabelle Lautram au Centre Jean Jaurès au 02 99 41 32 04.

ENFANCE JEUNESSE

ÉCOLE BROCÉLIANDE



Les sorcières ont élu domicile dans le hall de l'École maternelle Brocéliande durant tout le mois de mars. C'est dans le cadre d'une exposition concoctée par la bibliothèque l'Ilomo que l'univers de ces vilaines dames est représenté : cuisine, moyen de transport, sports !... De 2 à 6 ans les enfants ont ainsi redécouvert Carabosse et ses copines.

SÉJOUR SKI



Du 22 février au 2 mars, 30 Chartrains de 11 à 17 ans ont embarqué pour un inoubliable séjour sportif en Suisse dans le cadre des activités Enfance-Jeunesse. Quatre stations, 120 km de pistes, ont permis la pratique du ski alpin du débutant au confirmé. Les plus doués se sont même essayés au ski nocturne ! Le soleil et la bonne humeur étaient au rendez-vous de cette semaine de dépaysement.

EN VISITE CHEZ LES POMPIERS



Dans le cadre des ateliers du mardi matin, les bout'choux de 2 à 3 ans de la halte jeux Tintinabulle ont rendu une visite aux pompiers chartrains. La découverte des camions rouges, l'essayage des casques et même l'impressionnante sirène ont ravi les petits. Un goûter a ensuite rassemblé enfants et « soldats du feu » en entonnant des comptines « Je suis le capitaine des pompiers, attention rentrez le ventre, bouclez la ceinture, préparez-vous à la manœuvre... pin-pon, pin-pon, pin-pon, pin-pon... »

Le chiffre du mois

462

passages : moyenne mensuelle de fréquentation à l'Igloo en 2002.

LE CHARTRAIN

Maine. 35131 Chartres-de-Bretagne
Tél. 02 99 77 13 00.

commune.chartres@voila.fr

Directeur de Publication : Philippe Bonnin • Responsable Comité de Rédaction : Georges Avignon • Comité de rédaction : D. Grelier, R. Guéguen • Responsable Service Communication : Paulette Connan. • Rédaction : Gwenola Ory-de Certaines • Maquette : Fabienne Faujour.