



CHARTRES
DE BRETAGNE

Le Chartrain

www.ville-chartresdebretagne.fr

Avril 2004

Retour sur imAGES



24/02 : déguisés... les tout-petits défilent dans Chartres.



27/02 : la neige à Chartres... un événement pour petits et grands...



... pour sécuriser nos routes, 5 tonnes de mélange "sable-sel" ont été "semées" par les services techniques.



13/03 : les coureurs de la "Louison Bobet" de passage à Chartres...

De l'Ami 6 à la 407 PSA la Janais sort ses griffes...

Sur le territoire de la marque aux chevrons (Citroën), une ère nouvelle s'ouvre avec la production de la dernière née de la marque au lion (Peugeot). Les savoir-faire de PSA et de ses partenaires se sont conjugués pour concevoir une nouvelle berline européenne à l'allure sportive et féline : la 407 ! Grâce à l'éclairage d'Hervé HACHARD, Directeur de la communication et des relations extérieures de PSA, voyons quels moyens ont été mis en œuvre pour sa conception et comment s'organise la sortie commerciale d'un nouveau modèle.



De l'Ami 6 à la 407, les chaînes de montage chartraines ont vu défiler 13 modèles.

Pleins phares sur le "technoshow".

Des partenaires incontournables...

Si le site chartrain affiche une bonne santé économique depuis sa création, c'est en grande partie grâce à tous ses partenaires installés dans le pays de Rennes. On distingue les fournisseurs qui sont en contact direct avec PSA et ceux qui fabriquent des éléments destinés aux équipementiers. D'autres entreprises interviennent au niveau de la restauration ou du nettoyage. L'association des fournisseurs de PSA La Janais, Performance 2010 rassemble tous ces professionnels de l'Ouest pour favoriser les échanges (salons professionnels) et réfléchir sur des démarches "qualité" en terme de logistique et de production industrielle. 30 fournisseurs s'activent aujourd'hui autour de la construction de la 407 et 5 d'entre eux ont installé leur siège ou une base avancée sur le site de la Touche Tizon (Noyal-Châtillon-sur-Seiche) : VISTEON (panneaux de portes, ébénisterie, climatisation), LEAR (armatures sièges, faisceaux électriques), Bretagne Ateliers (pièces façade avant, garniture pavillon), INERGY Auto System (circuit à carburant) et GEFCO (plate-forme logistique, filiale de PSA). Cette zone d'activité située en face de l'usine permet aux équipementiers de livrer leurs pièces au constructeur en fonction des besoins de la chaîne de montage (logique du flux tendu). Gage de la pérennité de PSA La Janais, la zone de la Touche Tizon se révèle également source de création d'emplois.

Un bouleversement local...

Au début des années 50, les sites industriels Citroën de la région parisienne sont saturés. Incitée par le gouvernement de l'époque, qui souhaite mettre un frein à l'exode rural, la direction se met en quête de nouveaux espaces d'implantation.

Cette délocalisation commence par la construction, en 1951, de l'usine de la Barre Thomas au sud ouest de Rennes (route de Lorient), qui, à partir de 1953, produit des roulements à billes et des pièces en caoutchouc. Mais Citroën souhaite également implanter une nouvelle usine de montage en province en vue de la sortie de l'AMI 6, un modèle intermédiaire entre la 2 CV et la DS. Le choix s'arrête sur un vaste terrain plat de 220 hectares au nord de Chartres de Bretagne. La nappe phréatique permet de répondre aux besoins en eau de la future usine et une voie ferrée passe à proximité du site. A l'automne 1958, les bulldozers entrent en action... Le titanesque chantier dura presque 2 ans. L'atelier d'emboutissage fut inauguré le 10 septembre 1960 en présence du Général de Gaulle. L'année suivante, les chaînes sont mises en service et les premières AMI 6 sortent de La Janais.

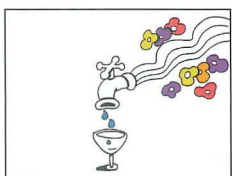
Au fil des années, le groupe PSA (rapprochement des deux sociétés en 1974) a fait de son usine bretonne, le site phare des véhicules haut de gamme de la marque aux chevrons (XM, C5...) et aujourd'hui de celle du lion avec la sortie de la 407. La Janais compte 9 200 salariés (CDI et CDD), dont 228 Chartrains : 5 600 à la production, 1500 dans les services centraux et de soutien (qualité, entretien, logistique...) et 2 100 techniciens et cadres. La 407 va voir grossir la part du personnel de fabrication grâce à près de 2 500 recrutements. La sortie de ce nouveau véhicule a nécessité un investissement de 380 millions d'euros.

SOMMAIRE



Vivre à Chartres

- De l'Ami 6 à la 407 (suite)
- Vie économique



Infos municipales

- Conseil Municipal du 1^{er} mars 2004
- Le calcaire dans l'eau...
- Expression de la majorité



Infos municipales

- Accueil de demandeurs d'asile
- La Trésorerie
- Expression de l'opposition



Culture

- Le Bridge Club
- Info Net
- Pchitt met la colorz



Chartres en couleurs

- Chartres Accueil Loisirs
- Le Twirling Bâton lève le voile
- Nouveau visage à Tintinabulle

■ De l'Ami 6 à la 407 (suite)



La 407 fait son show.

Projecteur sur la 407...
Le groupe PSA a mis en place un système de production conçu sur le concept de plate-forme commune. Celle de la Janais correspond aux modèles haut de gamme. En effet, toutes les pièces qui composent l'armature intérieure des véhicules sortant

de la Janais sont rassemblées sur cette plate-forme commune aux modèles Citroën et Peugeot. L'emboutissage et le ferrage sont polyvalents sur la C5 et la 407. Seul le montage distingue les modèles avec des lignes indépendantes ainsi que des particularités techniques propres aux marques (par exemple les suspensions hydrauliques sur la C5).

La Janais est le premier site de PSA à utiliser ce système des plates-formes communes et surtout le premier site qui produira à la fois des véhicules Citroën et Peugeot. Ces innovations industrielles tendent les bras au nouveau modèle tant attendu. Décrite comme "un félin prêt à bondir", la remplaçante de la 406 se devait d'afficher du renouveau sans trahir le design Peugeot. La ligne très racée de ce véhicule doublée d'une parfaite tenue de route, grâce à de nouveaux

équipements, place la dernière née des concepteurs comme produit phare de la marque pour les années à venir.

D'ailleurs, la marque a fait languir les curieux avec un dévoilement très progressif ! Le salon automobile de Frankfort en octobre 2003 présentait un concept-car : la 407 Elixir. Le 3 décembre 2003, la presse découvrait le modèle statique et ses particularités techniques. Les essais (présentation "dynamique") auront lieu en avril. En ce qui concerne la présentation du véhicule au réseau commercial, rien n'a été laissé au hasard... L'accueil des 12 500 concessionnaires mondiaux en février et 6 000 français en mars s'est déroulée entre La Baule et Rennes avec, bien évidemment, des allers et retours en... 407.

Sur le site de La Janais, un "technoshow" (exposition technique) attendait les visi-

teurs : mise en scène des moteurs et des différents modèles dans un décor élaboré par une agence de design... Après la découverte du "produit fini", les visiteurs prenaient place dans un petit train pour la visite de l'usine et la découverte des étapes de la fabrication de la Peugeot 407.

Si la direction s'investit ainsi pour valoriser sa dernière née auprès de son réseau de vente, c'est bien parce que les chaînes ont déjà commencé à tourner et que les projets sont ambitieux. En effet, à raison de 100 véhicules/jour en janvier, l'objectif est de produire 1 000 véhicules/jour d'ici à mai 2004.

Pour le lancement de son nouveau modèle, PSA n'a pas ménagé ses efforts tant en terme d'innovation technologique qu'en terme de marketing.

■ Vie économique

■ INITIA Immobilier au cœur de Chartres

La première agence immobilière Initia a vu le jour en 1983 au Mans. Le groupe est aujourd'hui présent dans les départements de l'Indre-et-Loire, la Sarthe, l'Orne, le Maine-et-Loire et enfin l'Ille-et-Vilaine. Forte de près de 20 agences, Initia a pour ambition un développement plus vaste en rayonnant sur le Grand Ouest.

En juin 2001, le groupe immobilier aborde le bassin rennais et y crée une première agence. Après Rennes et Saint-Jacques-de-La Lande, le groupe s'implante à Chartres de Bretagne début avril 2004. Installée dans les anciens locaux de la bijouterie Cotton au centre



L'équipe Initia de la nouvelle agence chartreuse.

commercial, l'agence chartreuse étend ses transactions commerciales à tout le Canton.

A Chartres, trois négociateurs et une assistante commerciale accueilleront et assiste-

ront les clients dans leurs démarches immobilières. Ghislain COUPLET, dirigeant des agences du bassin rennais, insiste sur ce que représente, pour lui, la spécificité du groupe Initia : "Nous

assurons au quotidien notre rôle de conseil auprès des clients, notamment sur les aspects juridiques, financiers et fiscaux".

Les activités d'Initia s'articulent autour des services aux particuliers, (vente et achat de maisons, appartements, terrains) et aux professionnels (cessions de fonds de commerce et de droit de bail...). La location et la gestion immobilière ainsi que la fonction de syndic de copropriété font également parties des missions de ce groupe immobilier nouvellement installé sur la commune.

INITIA Immobilier - Centre commercial Le Bretagne, avenue de la Marionnaise.
Tél. 02 99 77 47 47.
Fax. 02 99 77 47 48.

■ Plomberie, chauffage... L.C.O. dépanne



Olivier LE CLEACH, dépanne à domicile.

Avez-vous repéré ce petit camion rouge qui sillonne les rues chartraines depuis le 19 janvier dernier ? Spécialiste du dépannage en plomberie et chauffage, Olivier LE CLEACH a

baptisé sa "petite entreprise" de ses initiales : L.C.O. Après 10 ans de travail en restauration, il opère, par choix en 1998, une reconversion professionnelle très réussie dans le secteur de la plom-

berie pour devenir ouvrier de maintenance en installation thermique et sanitaire : "Je suis retourné à l'école puis j'ai multiplié les expériences chez divers plombiers grâce à de nombreux stages et CDD" souligne-t-il. Après un passage chez Gaz Dépannage 35, il intègre Domo'Services, une société d'installation de chaudières où il exercera pendant 2 ans. Fort de ces multiples expériences, il a choisi aujourd'hui de voler de ses propres ailes en créant son affaire à Chartres.

Raccordement de tuyauteries, remplacement et mise en service de chaudières, extension et rénovation d'installations de chauffage, mise aux normes de robinet-

terie gaz, remplacement de radiateur... L.C.O. offre un panel de services aux particuliers : "Certaines fuites peuvent engendrer de gros dégâts. Des installations défectueuses en ventilation et évacuation des gaz brûlés peuvent se révéler très dangereuses pour la santé" souligne l'artisan. Olivier saura remédier à tous les problèmes liés à la plomberie et au chauffage dans la maison.

L.C.O. Dépannage plomberie Chauffage. Du lundi au vendredi de 8h à 20h.
14, rue Pierre Loti - Chartres de Bretagne. Tél. 02 99 41 26 30.
Fax : 02 99 77 11 28.

Mémoire du Pays Chartrain

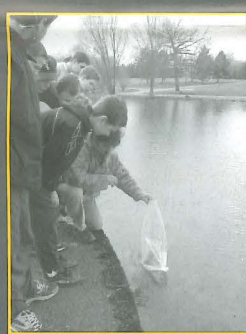
Le samedi 24 avril, l'association organise une visite du vieux Chartres et du Chartres historique. Rendez-vous devant le vieux Presbytère (arrêt de bus Vieux Bourg) à 14h15 pour un circuit d'environ 3 km d'une durée de 2h30 environ et retour au point de départ. Parcours : la vieille Chapelle, l'ancien village des potiers avec une évocation de Fontenay et du Marais, le cimetière, l'Eglise, les Missions, le monument aux Morts, l'Auditoire, les écoles...
Visite gratuite, venez nombreux.

Soirée costumée du Comité des Fêtes

Soirée "Chartres d'antan" le samedi 24 avril à partir de 19h30 à la Halle des Sports. Pour revivre le temps d'une soirée les moments forts d'autrefois, l'association Comité des Fêtes vous propose une soirée costumée sur le thème des années 1900. Au programme : repas breton, spectacle comique avec l'animateur Pierrot Jumelais puis soirée dansante ; le meilleur déguisement sera récompensé ! Inscrivez-vous avant le 18 avril auprès des établissements suivants : Netto, Bar Le Refuge, Initia Immobilier, Tabac Presse Le Korrigan, Bar le Sous-Bock, la Brique Rouge.

Les plans d'eau retrouvent leurs poissons

Le 24 mars, le service des espaces naturels de la commune a procédé au réempoissonnement des 2 plans d'eau du Parc des



Loisirs et de celui de La Retenue. Ces zones aquatiques ont été réhabilitées l'an passé grâce à un long travail de restructuration des berges et de plantation d'espèces adaptées au milieu. Une entreprise d'aquaculture basée à Missillac en Loire Atlantique, a fourni, dans un premier temps, 20 kg de gardons et 15 pièces de brochets. 20 kg de tanches seront insérés ultérieurement. Pour laisser grandir ces poissons, la pêche est absolument interdite pendant 1 an dans ces 3 plans d'eau.

Enquête INSEE

L'institut national de la statistique et des études économiques va effectuer des enquêtes auprès des ménages chartrains au cours du second trimestre 2004. Une lettre d'avis sera envoyée aux ménages concernés (tirage au sort) quelques jours avant le passage de l'agent INSEE. Ce dernier sera muni d'une carte d'enquêteur.

Nouveaux horaires d'été de la déchetterie

Depuis le 1^{er} avril la déchetterie de Chartres, avenue du Trégor, ouvre ses portes le lundi et le vendredi de 14h à 18h et le mercredi et le samedi de 9h à 12h et de 14h à 18h.

Les principales décisions du conseil municipal

1^{er} mars 2004

AMENAGEMENT URBANISME

• Plan de relance du logement social, opération "les Trois Îlots" : Rennes Métropole souhaite donner la dynamique nécessaire à la relance de la construction de logements sociaux. Les opérations éligibles à cette contractualisation doivent répondre à une réelle mixité sociale : 20 % de logements sociaux, 5 % d'accession très sociale à la propriété et un maximum de 40 % de terrains à bâtir individuels. Trois opérations s'inscrivent dans cette démarche : rue de Calarasi (22 logements locatifs sociaux) ; secteur des Touches (52 logements en accession libre, 22 locatifs sociaux, 8 en accession sociale) ; avenue du Général de Gaulle (8 locatifs sociaux). Par ailleurs, en application de la loi SRU 2003 le prélèvement pour

insuffisance de logements sociaux applicable à la commune sera de 68 380 € (7 000 € de plus que l'an passé).

• Chambre d'exposition funéraire du nouveau cimetière : avis du commissaire enquêteur favorable. Elle sera intégrée près de l'entrée sud du cimetière. Deux remarques approbatives ont été portées sur le registre. Examen du dossier par le Conseil Départemental d'Hygiène le 2 mars.

• Elargissement du carrefour du Chénot : par mesure de sécurité, le débouché de la voie communale sur la RD 34 est fermé. L'élargissement du carrefour du Chénot est nécessaire pour assurer la desserte de l'exploitation agricole par les poids lourds. Cela entraîne l'acquisition par la commune, d'une bande de terrain de 20 m². Une abstention.

ENFANCE - JEUNESSE

• Fixation des tarifs pour les activités printemps été 2004 : il est proposé pour chacune, un tarif de base et un tarif extérieur. 15 activités sont proposées pour une vingtaine de jeunes par activité. Pour les 3 à 17 ans, la ville propose 196 places en stages et séjours.

FINANCES ADMINISTRATION GENERALE

• Renouvellement du bail rural de l'exploitation "Le Moulin du Bois" 2 273,32 € pour 25 hectares loués.

• Convention avec l'association "Accueil et Formation" : mise à disposition du logement, impasse de la Grande Maison, destiné aux demandeurs d'asile. Loyer mensuel de 370 € révisable chaque année.

• Carte scolaire 2004 - 2005 : retrait de l'emploi ZIL (zone d'intervention localisée pour remplacements courts) à

l'école Brocéliande et affectation de ce même emploi à l'école élémentaire. Affectation d'un emploi conditionnel à l'école élémentaire.

PERSONNEL

• Augmentation du temps de travail d'un agent du patrimoine (accueil et secrétariat Pôle Sud) de 17 à 20 heures hebdomadaires. Transformation de 3 postes d'agents d'entretien en agents techniques suite à réussite à un concours.

• Elections cantonales, régionales et européennes : fixation des modalités de versement d'indemnités aux agents communaux participant à ces opérations.

Sauf avis contraire mentionné, toutes ces décisions ont été prises à l'unanimité.

En savoir plus...

Vous pouvez consulter le compte-rendu intégral du Conseil Municipal en Mairie aux heures d'ouverture...

Le calcaire dans l'eau... en savoir plus

L'eau que nous consommons à Chartres de Bretagne comme dans l'ensemble du syndicat d'eau potable de Rennes Sud, provient pour environ 53%, de la Ville de Rennes et pour 47% de la production locale tirée des captages de la Marionnais, de la Pavais et de Fénicat. Ce secteur présente la rare particularité en Ille-et-Vilaine de posséder un sous-sol calcaire. En dépit des traitements de décarbonatation destinés à adoucir l'eau

distribuée, celle-ci reste une eau qualifiée de "dure" compte tenu de sa teneur en calcaire.

Une eau dure se caractérise par le fait qu'elle mousse peu et permet des rinçages plus faciles. Par contre, elle aura tendance à laisser davantage de traces blanchâtres dans les casseroles, sur la vaisselle ou les équipements sanitaires. Si l'eau dure protège mieux les canalisations de la corrosion, elle présente l'inconvénient d'entartre les tuyaux d'eau chaude, les chau-

dières ou les appareils électroménagers si la température de l'eau est portée au-delà de 60°C (inutile et dispendieux). De plus, la constitution de tartre est beaucoup plus rapide du fait de la solidification du calcaire présent dans l'eau.

La teneur en calcaire et magnésium dans l'eau s'exprime en degré (symbolisé par °F). Ainsi 1°F correspond à 4 mg de calcium par litre. Une eau très douce est inférieure à 10°F. Une eau dure est supérieure à 30°F et très dure à 40°F.

A propos de l'eau : chronologie d'un incident

Le 2 janvier 2004 vers 7h15, une baisse de pression de l'eau est constatée sur la commune. Suite à des appels de Chartrains, la Compagnie Générale des Eaux peut rapidement diagnostiquer une fuite d'eau sur le réseau. Elle est repérée à 8h30 (avenue du Maine), une équipe intervient pour les travaux. A 12h, la conduite est remise en état.

Si vous êtes témoins de fuite d'eau sur la chaussée ou que vous constatez une anomalie dans la distribution de l'eau, appelez le centre service client, disponible 24/24 au 0811 904 904.

Expression de la majorité renforcer la synergie culturelle

Lors de la réunion du Conseil Municipal du 26 janvier, la majorité municipale s'est prononcée sans ambiguïté sur le projet de restructuration du Pôle Sud et de la médiathèque pour un montant de travaux de 1 300 000 € HT dont 210 789 € pour la médiathèque. La minorité a émis des réserves mais n'a pas présenté de projet alternatif. Elle s'est abstenue. Revenons sur le projet présenté.

Chacun a bien en tête que l'urgence est de donner à la médiathèque la surface suffisante afin d'assurer un meilleur accueil du public et d'une mise en valeur des

ouvrages. Pour ce faire, il a été imaginé de libérer l'espace occupé par le Carré d'Art ainsi que des m² à l'étage. Concernant le fonctionnement de l'ensemble salle de spectacles et médiathèque, il est apparu nécessaire de privilégier une entrée par un hall d'accueil vaste et convivial.

Ce travail de réflexion a fait l'objet de 2 réunions d'un comité de pilotage en octobre 2003 et janvier 2004, réunions où le représentant de la minorité était absent. Après présentation aux élus des esquisses élaborées par un cabinet d'études, il est proposé le projet suivant : un hall d'entrée de 900m²

reliera le bâtiment de la salle de spectacle et les locaux de la médiathèque. Ce hall sera l'entrée unique, à la fois lieu d'accueil, billetterie. Il permettra aussi d'y installer la cafétéria et la salle d'exposition "le Carré d'Art". La médiathèque atteindra alors une surface de 633 m² contre 350 m² actuellement. Il convient d'ajouter à cette surface celles des sanitaires et du cyberspace (55m²) qui se situera à la place de l'actuelle bibliothèque jeunesse.

Après la réalisation des travaux, dans le courant de l'année 2005, ce secteur de la commune renforcera son rôle culturel et de loisirs.

Rôle qui sera complété par l'ouverture de la future salle de cinéma et de la piscine de loisirs qui se situera à proximité à La Conterrie.

Michel AUMIAUX, Georges AVIGNON, Jean Paul BAURIN, Philippe BONNIN, Elie CHEVREL, Jean Louis COUDRAY, Michelle COURTET, Marie-Yvonne DANGE, Fabienne DAUSSY, Marie-Noëlle DELANOE, Bertrand DELOFFRE, Ghislaine DESCHAMPS, Michel DESREZ, Roger GAUTIER, Jean François GOALEC, Armand HERVE, Jean MARTINEZ, Françoise MOISAN, Nathalie NICOLLE, Danielle OFFELMAN, Marie PAYS, Florence POULAIN, Alain ROUXEL, René THOMAS, Sylvie TURBIN.

Les tensions budgétaires se font plus fortes cette année. Le désengagement de l'État nous conduit à supporter une part croissante des financements indispensables au maintien de la qualité des services publics.

Que l'impôt sur le revenu baisse est une chose, mais qu'il aboutisse au relèvement de l'impôt local est très contestable. Pourtant c'est bien la réalité.

Le 19 février dernier, l'association des petites villes de France communiquait ainsi : " *Accroissement des charges et incertitudes sur les recettes, voilà bien le scénario inacceptable auquel sont désormais confrontés les Maires des petites villes* ".

Ainsi, pour la commune, nous projetons une croissance de 1% de nos recettes en 2004 par rapport à celles effectivement perçues en 2003 (8,2 M€), alors que les dépenses de fonctionnement (avant investissements) augmenteront de 3,8%.

Les Départements sont aussi confrontés à ce grave problème qui prend une tournure inquiétante en cette période de stagnation économique. Par Exemple, courant février, le Département d'Ille et Vilaine a décidé d'augmenter le taux des taxes foncière et d'habitation de 2,5 %.

Pour subvenir à l'augmentation quasi mécanique des charges et pour continuer à investir, la commune à la possibilité d'augmenter ses recettes fiscales de deux manières : soit en augmentant les taux, soit en réduisant les abattements sur les bases qui servent au calcul de l'impôt.

En vous reportant à votre avis d'imposition 2004 " taxe d'habitation ", vous constaterez que chaque logement est caractérisé par un indice appelé " valeur locative " (*fixée par les services fiscaux*). Cette valeur fait l'objet d'abattements (*déterminés par le Conseil Municipal*). Il est de 10% pour tous à Chartres. Sous certaines conditions familiales, d'autres abattements sont appliqués pour aboutir à la valeur locative nette. A Chartres, nous n'avons pas fait le choix d'atténuer les effets de ces abattements qui entrent dans le calcul de l'impôt. En effet, ils défavoriseraient les faibles revenus et ceux qui ont les charges de famille les plus lourdes.

C'est pourquoi, sur la base des valeurs locatives retenues à Chartres, abattements pris en compte, le taux de taxe d'habitation passera de 10,15 à 10,35% et pour la taxe foncière de 11,36 à 11,59%, ce qui représente une augmentation de 2%. Concrètement, pour une base d'imposition de 1 500 €, l'augmentation de la taxe d'habitation **imputable à cette seule progression de taux** sera de 3 €.

Philippe BONNIN, Maire

Accueil de demandeurs d'asile un engagement communal



Le 6 février, cérémonie de remise officielle des clés à l'AFTAM.

Le samedi 22 novembre 2003, les communes du Canton, l'association Accueil et Formation dite AFTAM et le groupe Espacil, ont signé une convention portant sur la création d'un centre d'accueil pour demandeurs d'asile (CADA). L'objectif d'un CADA est d'assurer un hébergement et un suivi social adaptés aux personnes relevant de la demande d'asile.

L'AFTAM assure la gestion du logement ainsi que l'accompagnement administratif, médical et social des familles accueillies. Le groupe Espacil apporte son appui technique et logistique pour la conduite de projets de réhabilitation de locaux mis à disposition. De leur côté, chaque commune du Canton s'est engagée à louer des logements à l'associa-

tion, l'objectif étant de créer un CADA (en logements éclatés) pouvant accueillir 47 personnes. La commune de Chartres de Bretagne a ainsi proposé deux habitations : l'une dite "Arc en Ciel" près de l'Ecole de Musique et l'autre à la Ferme des Peupliers. Le 6 février dernier, les clés étaient symboliquement remises à l'AFTAM en présence d'Espacil qui assurera la fin des travaux d'aménagement à la Ferme des Peupliers. Ainsi, depuis le 15 février, une famille de tchéchènes, demandeurs d'asile s'est installée à Chartres. Dans l'attente de l'examen de leur demande de reconnaissance du statut de réfugiés, la commune les accueille comme l'explique Armelle MUSELLEC, chef de service à l'AFTAM et responsable du CADA du Canton : "Que ce

soit pour quelques semaines ou quelques mois, le système consiste avant tout à offrir un abri, un lieu de vie où retrouver une intimité". Elle complète en détaillant les autres missions d'un CADA : "Notre objectif est d'apporter un soutien à la famille pour faciliter sa reconstruction. Ce retour à la dignité passe également par une activité sociale, une envie de partager sa culture, un suivi scolaire de ses enfants, une implication dans la vie associative..." C'est dans cet esprit que les services de la ville se sont naturellement ouverts aux nouveaux arrivants. Application des tarifs adaptés aux ressources du CCAS, entrée à l'école pour 3 des enfants, ouverture de la halte-jeux... Tout a été mis en œuvre pour faciliter l'intégration, même provisoire de cette famille sur la commune.

La Trésorerie des missions diversifiées

Taxe d'habitation, taxe professionnelle, impôts sur le revenu ou impôts fonciers, le recouvrement des sommes dues à l'Etat et aux collectivités locales a longtemps justifié l'ancienne appellation de Perception, et aussi, bien souvent, occulté ses autres missions. En effet, la Trésorerie est aussi le lieu où sont effectués, après contrôle, tous les décaissements et encaissements concernant les collectivités et établissements publics : communes, CCAS, foyers logements, syndicats intercommunaux...

Située avenue de la Marionnais à Chartres, la Perception a en charge les communes de Bourgbarré, Bruz, Chartres de Bretagne, Noyal-Châtillon-sur-Seiche, Orgères, Pont-Péan et Saint-Erblon. Depuis le 1^{er} novembre 2003, Dominique MARTEL en est le nouveau responsable. Il a quitté le Morbihan en 1999, où il exerçait la fonction de Trésorier dans le Pays de Ploërmel, pour rejoindre le Centre de la Redevance Audiovisuelle à Rennes. Il remplace aujourd'hui Eliane LE GAC, partie en retraite. Monsieur MARTEL souligne

l'investissement de la Trésorerie dans la gestion communale : "Pour la mise en place des budgets annuels, nous aidons les communes à établir un document conforme aux prescriptions législatives et réglementaires en attirant leur attention sur les conséquences financières des modifications qui interviennent chaque année". Ses missions ne s'arrêtent pas là puisque "tout au long de l'année il m'appartient de m'assurer de la bonne exécution du budget, de la conformité des recettes et des dépenses avec les décisions prises par le Conseil Municipal". En effet, chaque mouvement financier doit correspondre

aux volontés exprimées lors du vote du budget ainsi que celles retracées dans les différentes délibérations. Le Trésorier est chargé d'assurer tous les contrôles nécessaires ; qu'ils portent sur le fond ou sur la forme, ils sont effectués sous la responsabilité personnelle et pécuniaire du Trésorier.



Expression de l'opposition future médiathèque : une réflexion tronquée

Nous avons intégré le groupe de travail "Culture" chargé de réfléchir sur cette restructuration du Centre Culturel : bibliothèque, Carré d'Art, atrium, parce que ce projet de réaménagement du Pôle Sud est un dossier important. Les décisions votées récemment par la majorité municipale vont engager durablement la commune. Malgré une approche favorable (dès 2001, nous proposons la création d'une "Maison du livre et des médias"), nous nous sommes abstenus sur le programme présenté fin janvier dernier. Pourquoi ?

Une première mission devait évaluer les coûts estimatifs d'une construction neuve et ceux d'une restructuration : celle-ci n'a pas été réalisée ou du moins communiquée... M. le Maire décide seul le choix de la restructuration ! Les limites et les contraintes de ce choix font que la surface de la future médiathèque sera inférieure aux préconisations liées au nombre d'habitants : il manquera 100 m² ! L'estimation sommaire de l'ensemble des travaux est de 1,3 million d'euros H.T., très largement supérieure à l'enveloppe souhaitée d'1 million d'euros, en espérant que la qualité médiocre du bâtiment

actuel n'apporte pas de mauvaises surprises lors des travaux, et ensuite, des frais de fonctionnement supplémentaires ! Pendant les travaux, les difficultés de fonctionnement pour le personnel, les bénévoles, le public, seront tout aussi importantes à gérer que si l'option d'une construction neuve avait été retenue. Enfin, il faut espérer que pour cet aménagement, les subventions possibles des différents organismes soient accessibles et au même niveau que pour une construction neuve... Surfaces réduites, fonctionnalité moins satisfaisante,

harmonie globale extérieure ne réussit, bâtiment ancien, coût financier : toutes ces incertitudes expliquent notre abstention. Et par manque d'étude comparative, nous n'avons pu apprécier dans son ensemble la justesse du choix décidé unilatéralement. Le projet global apportera évidemment une amélioration de l'existant, mais il manque singulièrement d'ambition. Notre position demeure en faveur d'une construction neuve sur le site actuel, comme nous l'avons toujours souhaitée. Carmen BERTHOIS-SELLIN - Armel CHATEL - Jean-Pierre DAGORN - Bernard QUINTON.

Naissances

- 17 février
Enzo LARMET
1, allée du Four Aubin
- 18 février
Enora BOULANGER
24, impasse des Héhibens
- 28 février
Juliette BARON
11, rue de l'Armor

agenda

- Mardi 13 avril à 18h30
Conseil Municipal
En Mairie.
- Mercredi 21 avril à 18h
Réunion publique de présentation
du budget 2004
En Mairie.

Passeports et Cartes Nationales d'Identité

Durant les mois précédant l'été, les flux des demandes de passeports et des cartes nationales d'identité sont trop importants pour pouvoir établir ces titres dans des délais réduits. Six semaines (hors délais postaux) seront nécessaires à l'établissement du document demandé. En conséquence, prévoyez d'engager vos démarches le plus tôt possible par rapport aux dates d'examen, de voyage... en vue d'obtenir une carte nationale d'identité et/ou un passeport. A titre exceptionnel, seules les demandes urgentes, motivées par des raisons professionnelles, de santé ou familiales accompagnées par un justificatif peuvent bénéficier d'une priorité. Toute information complémentaire sur ce sujet peut être obtenue auprès de la Préfecture, ainsi qu'en consultant le site internet <http://www.bretagne.pref.gouv.fr> qui comprend en particulier des informations actualisées sur les délais de délivrance des passeports et des cartes nationales d'identité.

Précisions de la majorité

Conformément à la réponse ministérielle (relative à la question parlementaire écrite N°5387) indiquant qu'il «convient de remarquer que la libre expression des minorités dans les bulletins municipaux ne fait pas obstacle à l'exercice du droit de réponse dans le même bulletin», la majorité municipale apporte les précisions suivantes : La majorité s'exprime elle-même en page précédente sur la restructuration du Pôle Sud qui ne se limite pas à la seule médiathèque et de très loin. Contrairement à l'affirmation de la minorité, la surface proposée correspondant à : 633m² + 55m² (cyberespace) + sanitaires + dégagements, est largement conforme aux préconisations. Les préconisations de surfaces sont de 0,07m² par habitant, majorées de 30% pour les dégagements, sanitaires et autres circulations soit 728 m² pour une population de 8 000 habitants. Chartres compte aujourd'hui moins de 7000 habitants et les prévisions de progression démographiques sont modestes. L'espace disponible pour la médiathèque en 2005 sera de 750m².

Le Bridge Club abat ses cartes...

Ce samedi 6 mars, salle Glenmor du Pôle Sud, les retrouvailles des bridgeurs chartrains avaient quelque chose d'inhabituel. Ils étaient tous rassemblés pour un événement : les 20 ans du Club de Chartres. Créé en 1984 à l'initiative de Jean MOISAN, bridgeur chartrain passionné, le club n'a cessé de faire de nouveaux adeptes au fil des années. Six présidents ont pris successivement les rênes de l'association en gardant tous les mêmes objectifs : "Entretenir une grande convivialité et des moments de plaisir tout en gardant la passion et le sérieux du jeu." Jean LE GUERN, ancien Président et actuel Vice-Président souligne : "Quand on aime les cartes, on s'oriente naturellement vers le bridge car c'est un véritable exercice d'esprit où le raisonnement et l'analyse permettent de dominer les effets du hasard, ce qui procurent aux joueurs d'ines- timables satisfactions et parfois une passion très envahissante."



Sérieux et concentration avant une soirée d'anniversaire festive.

Dérivée du "whist anglais", la formule actuelle du bridge se développe en Europe et aux Etats-Unis à partir de 1885. Des milliers de clubs ont fleuri en France au cours des 50 dernières années. Divers tournois rassemblent les joueurs localement, en inter-clubs ou même sur la métropole entière comme

par exemple le Trophée du Voyage pendant lequel plus de 1 600 "paires de joueurs" jouent simultanément chaque 1^{er} lundi du mois. Les compétitions officielles donnent un piment supplémentaire à ce jeu. Ainsi, cette année, 3 équipes chartraines ont disputé des finales nationales. Les résul-

tats obtenus les classent dans les 30 meilleures équipes dans leur catégorie. Si la compétition et la concentration sont des éléments clés pour être "un bon" bridgeur, les Chartrains du club ont pris le pli de s'accorder des moments de détente autour de leur jeu favori : "Le bridge a une connotation un peu négative de jeu de cartes élitiste, trop sérieux, limite snob, alors nous organisons une fois par an des tournois à thème (Années folles, Afrique...)" explique Jean LE GUERN. Forte de ses 80 adhérents, l'association est ouverte aux amateurs qui souhaitent découvrir cette activité. Chaque mercredi soir, un bénévole de l'association, Jean-Jacques GUIBLIN dispense des cours à de futurs as de la "petite table carrée"... Si le jeu vous tente...

Contact : Bridge Club
Présidente : Annick PLADYS,
Tél. 02 99 68 97 86.

INFO NET

Le Cyberspace situé au Centre Jean Jaurès, est ouvert à tous depuis maintenant plus de 4 ans. Quel que soit l'état de vos connaissances en informatique et plus particulièrement sur l'internet, ce lieu vous est ouvert et l'animateur peut vous guider dans votre apprentissage ; l'accueil et l'aide au public étant parmi ses missions principales.

Navigateur, moteurs de recherche ou autres courriels prendront rapidement place dans votre vocabulaire. Le matériel disponible permet de venir surfer sur Internet, chercher des informations, consulter les courriels, discuter en direct... La connexion haut débit ADSL permet de télécharger rapidement de gros fichiers, comme des pilotes

de mise à jour de vos périphériques. De plus, les logiciels de traitement de textes, tableur et mise en page ainsi qu'imprimantes et scanner sont à votre disposition. L'animateur reste également disponible pour tout autres types de renseignements : si vous souhaitez des conseils pour acquérir un ordinateur, si vous rencontrez une panne ou

un message d'erreur indéchiffrable...

Cyberspace
1, rue Madame de Janzé.
Tél. 02 99 77 17 50

Animateur : Sven Wacquet.
Ouverture au public : du mardi au jeudi de 14h à 18h30 ; le mercredi de 9h30 à 12h et de 14h à 18h30 ; le samedi de 9h30 à 12h et de 14h à 16h ; fermé le lundi.

L'internet à portée de main

ZOOM SUR

Pchitt met la Colorz... dans la ville...



Avenue de Cornouaille, le transformateur se fond désormais dans le paysage.

Quelques bombes de couleurs, un soupçon d'imagination, des murs vierges et aussitôt l'environnement urbain change d'image. C'est dans cet esprit, que le Pôle Sud avait travaillé avec

Sébastien BOIN et Gildas PRESSE de l'association Pchitt Colorz pour réaliser une fresque derrière la salle Jacques Brel et colorer un transformateur EDF devant le rond-point de la rue Antoine Chatel.

A partir de cette première initiative, EDF, la commune de Chartres de Bretagne et l'association rennaise de "graph" se sont associées pour "habiller" 5 transfos répartis sur la commune sur le thème de l'électricité, de la nature et des loisirs. Cet hiver, en jonglant avec une météo peu clémente, les deux graphes ont donné des couleurs à la ville : "Certains passants, très intéressés, venaient volontiers discuter avec nous ; d'autres, en revanche très méfiants, ont menacé d'appeler la police !" raconte Sébastien amusé. Les deux premiers sont déjà réalisés avenue de la Croix aux Potiers devant le Stade ainsi que avenue de Cornouaille, au niveau du Chemin des Touches.

Une commission municipale s'est penchée sur les trois autres projets afin de déterminer des orientations graphiques facilitant l'intégration des transfos dans leur environnement. Le thème de la nature colorée est donc retenu pour habiller les équipements EDF : allée du Printemps, boulevard de l'Europe et en bas de l'avenue Constant Mérel. Pas moins de 25 bombes de couleurs, 10 jours de travail intensif et beaucoup de patience à attendre que la pluie cesse, sont nécessaires pour parer les trois nouveaux habits de peinture.

Contact : Association Pchitt Colorz. Tél. 06 03 91 69 92
Courriel : sebbazz@hotmail.com

à voir . . .

Salle Jacques Brel

• Jeune public : chanson à partir de 3 ans, Don Pedro et ses dromadaires : "Jojo l'asticot"
Jeudi 8 avril à 15h.

• Danse : la Compagnie Océane présente : "Am Stram Gram"
Mardi 20 avril à 20h30.

• Chanson : Tom Novembre, "En chanteur"
Vendredi 23 avril à 21h.

• Ciné Concert : "Aladin et la lampe merveilleuse", à partir de 6 ans, un chef d'œuvre du cinéma muet enrichi d'ambiances musicales aux accents orientaux, des percussions d'Afrique, du Maghreb... avec Olivier Leroy et Pierre-Yves Prothais.

Mercredi 28 avril à 15h et 17h.
Spectacle présenté dans le cadre du festival des arts de la parole "Mythos".



• Contes du monde entier : Henri Gougoud, "Le grand parler"
Mercredi 28 avril à 21h. Spectacle présenté dans le cadre du festival des arts de la parole "Mythos".

• Humour musical : "The old rope string band".
Vendredi 7 mai à 21h.

Carré d'Art

• "Une vache et deux scooters" photographies de Charles CRIÉ.
Du 1^{er} avril au 12 mai.

Ecole Intercommunale de Musique

• Concert des élèves.
Vendredi 30 avril à 20h30, salle Jacques Brel au Pôle Sud.

La fête de la Musique aura lieu le samedi 19 juin

(et non le dimanche 20 juin comme indiqué dans le précédent Chartrain).

A voir...

Près de chez vous

à Bruz

• Bourse aux jouets et articles de puériculture.
Samedi 24 à l'Espace du Vau Gaillard.

à Noyal-Châtillon-sur-Seiche

• Nouvel an Cambodgien
Samedi 10 avril à 19h, salle polyvalente.

à Saint-Erblon

• Soirée théâtrale du TNB "La nuit au cirque" d'après Olivier Py, mise en scène par Stanislas Nordey.
Vendredi 23 avril à 20h30, salle Polyvalente Duguesclin.
Billetterie : bibliothèque « la fontaine aux livres » 1, rue Frédéric Deschamps
Tél. 02 99 05 11 89.

VIE ASSOCIATIVE

Chartres Accueil Loisirs de l'or dans les mains...

Créée en 1978 par une poignée d'amies férues d'activités de création, l'association compte aujourd'hui 110 adhérents. En 25 années de fonctionnement les activités ont évolué et se sont diversifiées. En effet, si les adeptes de l'art floral, du patchwork ou de la peinture sur soie sont des habitués depuis des années, d'autres adhérents s'essayent à la dentelle au fuseau ou à la couture (confection vêtements), deux nouvelles activités de Chartres Accueil Loisirs. L'atelier "encadrement" existe depuis 5 ans et face à la demande croissante, 2 autres ont été ouverts en 2003. Ainsi, 8 activités sont proposées le lundi et le jeudi après-midi, le jeudi soir et le samedi matin. L'objectif principal de l'association reste l'apprentissage de techniques et de savoir-



Doigts de fée pour dentelle fine.

faire dans une ambiance chaleureuse. "Nous souhaitons nous détacher de cette image un peu vieillotte, certains imaginent que nous faisons du bricolage en papotant !" s'indigne Denise LEFEUVRE, présidente depuis 3 ans. Et pourtant, la majorité des activités nécessite une grande concentration et de la dextérité. De nombreux cours sont assurés par des intervenantes rémunérées, spécialistes dans leur domaine.



L'encadrement en pleine expansion.

Le plaisir de travailler ensemble sans compétition est la principale préoccupation des membres de l'association : "Chacun va à son rythme, dans la bonne humeur" ajoute Denise. Mais les activités manuelles n'ont pas l'exclusivité, les adhérents se réunissent aussi pour des après-midis jeux : Scrabble, tarot... Ces rencontres évitent l'isolement de certaines personnes et créent des liens d'amitié.

Les moments de convivialité sont nombreux dans l'année : bûche de Noël, galette des rois ou encore repas de fin d'année. D'ailleurs, le 12 mai prochain, l'association propose un voyage aux Floralies de Nantes ouvert à tous (environ 25 € transport + entrée, renseignements auprès de la présidente). Si vous avez la fibre artistique ou que vous souhaitez simplement passer des moments conviviaux autour d'une activité, l'association propose un week-end "portes ouvertes" (renseignements, pré-inscriptions et exposition-vente des travaux) les 19 et 20 juin, salle Rabelais du Pôle Sud de 10h à 19h.

Contact

• Chartres Accueil Loisirs
Présidente : Denise Lefeuvre
Tél. 02 99 41 18 89.

Le twirling bâton lève le voile sur ses tenues de compétition



Germaine coupe et Mady coud.

Le Twirling bâton chartreain a 10 ans et on connaît les nombreux succès des équipes, duos et

solos. Ce qu'on ignore, en revanche, c'est que l'association cache un trésor. Toutes les tenues des sportifs (27 filles et 1 garçon) sont confectionnées avec passion par deux membres du bureau : la présidente, Mady TARDIF et la vice-présidente Germaine BURGAZZI. En fonction des musiques choisies pour les chorégraphies de la saison de compétition, les idées commencent à germer : "On commence par esquisser des dessins qui ne

ressemblent pas à grand chose" explique Mady. Puis les croquis s'affinent ainsi que le choix des couleurs. Un des thèmes de la saison 2004 est "James Bond" : "Un justaucorps class mais sexy !" continue-t-elle. Un véritable travail de couturière commence alors pour ces amatrices qui s'investissent totalement dans leur mission, chaque justaucorps étant confectionné sur mesure. Germaine mesure et découpe minutieusement les patrons de papier "qui grandis-

sent en même temps que les filles"! Ainsi depuis 10 ans, les "twirlers" chartreains affichent chaque année avec fierté des tenues uniques. Aujourd'hui, l'association possède une caverne d'Ali Baba de plus de 100 costumes "de scène". A quand l'exposition ?

Contact

• Mady Tardif, 5, rue Louis Lumière - Chartres de Bretagne.
Tél. 02 99 41 21 64.
courriel : twirling.chartresdebretagne@wanadoo.fr

ENFANCE JEUNESSE

Nouveau visage à Tintinabulle



Les cascadeurs de la halte-jeux.

Quel bonheur de "patauger" dans la piscine de balles multicolores, de confectionner un bonhomme en pâte à modeler ou encore de mimer des comptines avec

les copains... la halte jeux Tintinabulle située au centre Jean Jaurès accueille chaque jour (sauf le mercredi) les bout'choux de la naissance à 3 ans et demi. Encadrés par trois professionnelles de la petite enfance, les petits découvrent la collectivité avec des jeux et des activités adaptés. Depuis le 1^{er} avril, Marie CHARBONNEAU, éducatrice de jeunes enfants, a rejoint Françoise (puéricultrice) et Florence (anima-



Marie CHARBONNEAU.

trice). Après un remplacement de 6 mois à Tintinabulle en 2001, cette jeune maman a travaillé dans plusieurs crèches rennaises : "Je suis ravie de revenir travailler à Chartres

d'une part parce que j'y habite, d'autre part parce j'apprécie la proximité avec les parents".

Pleine d'enthousiasme, la nouvelle équipe planche déjà sur de futurs projets. Pour le moment, l'été approchant, le coin lecture et la dinette vont céder leur place au bac à sable et à la découverte des fleurs...

Halte-jeux Tintinabulle
Tél. 02 99 41 35 32

Lundi, mardi, jeudi et vendredi de 8h30 à 11h30. Mardi et jeudi de 13h30 à 18h.

Enfance Jeunesse

• Eté 2004

Vous trouverez toutes les informations concernant les activités d'été proposées aux jeunes dans la plaquette Eté 2004. Distribuée dans tous les foyers chartreains à la fin du mois d'avril, elle sera également disponible à l'Igloo, en mairie, au centre culturel et au point information jeunesse.

• Retour sur le séjour ski



Du 7 au 15 février, 26 jeunes Chartreains de 11 à 17 ans ont profité des sports d'hiver à Saint-Sorlin d'Arves en Savoie.

• Centre de Loisirs Cantonal Itinérant

Activités diverses (équitation, stage de secourisme, patinoire...) proposées en juillet aux jeunes de 12 à 16 ans résidant dans une des communes du Canton. Pour les Chartreains, les dossiers d'inscription sont à retirer puis à remettre à la Mairie de Chartres du 24 avril au 22 mai.

Le chiffre du mois



80

métiers étaient représentés (soit environ 100 professionnels) lors du Carrefour des Métiers organisé le 6 mars dernier par le Point Information Jeunesse, le Collège de Fontenay, le Point Accueil Emploi et les parents d'élèves. 210 jeunes collégiens sont venus rencontrer les exposants et poser des questions.

LE CHARTRAIN

Mairie, 35131 Chartres-de-Bretagne
Tél. 02 99 77 13 00.

commune.chartres@voila.fr

Directeur de Publication : Philippe Bonnin • Responsable Comité de Rédaction : Georges Avignon • Comité de rédaction : D. Grelier, R. Guéguen • Responsable Service Communication : Paulette Connan. • Rédaction : Gwenola Ory-de Certaines • Maquette : Fabienne Faujour.