



[www.chartresdebretagne.fr](http://www.chartresdebretagne.fr)

# Guide

## 2025-2026

informations municipales



DÉTENTE & SOIN POUR VOTRE BEAUTÉ

x x x x x x x x x

6, rue Lwówek - Centre Ccial Le Bretagne  
35131 Chartres-de-Bretagne  
02 99 77 46 71 - institut-dsbeauté.fr



Plus de 500 références de  
vins, alcools, champagnes,  
whiskys, rhums, fontaine à  
vin, épicerie fine...

Prêt de tonnelets bois,  
verres, carafes, flûtes...

*Le Vin, Notre Passion*

*Pour toutes vos fêtes !*

"L'abus d'alcool est dangereux pour la santé - à consommer avec modération"

Janzé ☎ 02 99 47 18 81

Chartres de Bretagne ☎ 02 99 77 17 58

Noyal-Châtillon-sur-Seiche ☎ 09 80 33 26 68

caveshardy.fr

**TROIMECA**  
MEDICATECHNOLOGIE

**TOURNAGE - FRAISAGE**  
**Mécanique de Précision**



23, rue du Village de la Métairie  
35131 CHARTRES DE BRETAGNE

Tél : 02 99 77 14 53 - contact@troimeca.fr  
www.troimeca-mecanique.fr

Votre agence de  
**BRUZ - CHARTRES**  
vous accompagne  
dans vos projets.

Tél. : 02 99 41 20 86



au plus près de chacun



Crédit Mutuel Arkea, S.A. coopérative de crédit à capital variable et de courtage d'assurances.  
Régistre 330222000111 rue Louis Luchet - 35040 Le Mans (Sarthe)

Crédit Mutuel  
de Bretagne  
ARKEA

**Carrefour**  
*market*



**La Croix aux Potiers**  
**35131 Chartres de Bretagne**  
**02.99.41.30.30**

**Horaires d'ouverture : du lundi au samedi de  
8h30 à 20h00 et le dimanche de 9h00 à 12h30**



drive



STATION  
SERVICE



LOCATION  
DE VÉHICULE



PHOTOMATON

+ retrait colis,  
livraison express, Uber eat



**GARAGE C. HAMON**  
**AGENT RENAULT**

**VENTE DE VÉHICULES NEUFS ET D'OCCASION**  
**RÉPARATIONS TOUTES MARQUES**

Rue Gustave Eiffel  
35131 CHARTRES DE BRETAGNE  
Tel : 02 99 41 21 20 - Fax : 02 99 41 36 04  
garagehamon@gmail.com

# Sommaire

GUIDE DE CHARTRES-DE-BRETAGNE 2025-26

## Vie municipale

- ▶ Le mot du Maire..... p 5
- ▶ Carte d'identité ..... p 7
- ▶ L'équipe municipale..... p 8
- ▶ Services communaux..... p 9
- ▶ Démarches administratives ..... p 9
- ▶ Instances citoyennes ..... p 10
- ▶ Pour vous informer ..... p 11
- ▶ Location : matériel et salles ..... p 11

## Solidarité

- ▶ Centre Communal d'Action Sociale... p 12
- ▶ Emploi - Insertion professionnelle.... p 12
- ▶ Résidence de la Poterie..... p 13

## Cadre de vie

- ▶ Qualité de vie - Environnement..... p 14
- ▶ Aménagement et Urbanisme..... p 16
- ▶ Déplacements ..... p 17
- ▶ Plan de ville et nomenclature ..... p. 24

## Culture

- ▶ Ecole intercommunale de musique et de danse Jean Wiener ..... p 18
- ▶ Centre culturel Pôle Sud..... p 18

## Education

- ▶ Enseignement ..... p 20
- ▶ Petite enfance..... p 21
- ▶ Enfance-Jeunesse ..... p 22

## Sports

- ▶ Service des sports..... p 23
- ▶ Piscine intercommunale La Conterrie p 23

## Citoyenneté-Vie asso

- ▶ Engagement et bénévolat..... p 27
- ▶ Vie associative ..... p 29
  - ▶ Sports..... p 29
  - ▶ Culture, loisirs et vie sociale ..... p 34

## Vie éco

- ▶ Commerces et artisans de proximité p 43
- ▶ Industries et entreprises..... p 46

## Urgences - Santé

- ▶ Professionnels de santé..... p 47
- ▶ Face aux risques naturels, technologiques, sanitaires et particuliers..... p 49
- ▶ Les défibrillateurs sur la commune.... p 49
- ▶ Les numéros utiles ..... p 50



**L'ATELIER  
DUPLESSIS**

13 rue du Village de la Métairie  
35131 Chartres de Bretagne

**Agencement d'intérieur  
Menuiserie**

Tél: 02 99 62 83 84  
www.atelierduplessis.com  
contact@atelierduplessis.com



**PARDO  
électricité**

NEUF / RÉNOVATION / PARTICULIERS / ENTREPRISES

Remise aux normes  
Artisan Certifié Concept Passif  
Chauffage électrique / Climatisation  
VMC simple et double flux  
Câblage réseau - Alarme  
Électricité Biocompatible

02 99 41 12 93  
10, rue Village de la Métairie  
35131 Chartres-de-Bretagne



www.pardo-electricite.fr  
contact@pardo-electricite.fr





- Menu bistrot le midi
- Bar avec assiettes à partager le soir

57 rue de la Poterie  
35131 Chartres de Bretagne  
02 99 78 25 57  
krignat@hotmail.com



## PAYSAGISTE

**Création, aménagement et entretien  
d'espaces verts**

10, rue du Comte de Dion  
35230 NOYAL CHATILLON SUR SEICHE  
02 99 67 38 30 - contact@ajienvironnement



### Restaurant - Bar La Planche

66 av. du Général de Gaulle  
35131 Chartres de Bretagne  
Tél : 02.99.77.49.42  
olca.laplanche@laposte.net  
www.laplanche-restaurant-bar.fr

**Brasserie le midi, du lundi au vendredi**  
*Planches et tapas après-midi et soir*  
**Possibilité de privatiser le bar**

2 place René Cassin  
35131 Chartres de Bretagne

02/99/41/27/84  
OUVERT DU MARDI AU SAMEDI

**LE SALON DE CLOF**

JOURNÉE  
CONTINUE TOUS  
LES JOURS

COIFFURE MIXTE  
Extensions de cheveu

# Les Rives de la Seiche

## POMPES FUNÈBRES MARBRERIE

Place de Bretagne - BRUZ & 2, place René Cassin  
CHARTRES-DE-BRETAGNE

**02 23 44 98 10**  
**06 73 37 75 38**

**24h/24**  
**7j/7**







## Le mot du Maire

Madame, Monsieur,

Le présent guide n'a qu'un seul but : permettre de vous approprier pleinement les services et activités de notre commune. Les associations, les acteurs publics et économiques de Chartres-de-Bretagne offrent toute une gamme de services et d'activités dans des domaines variés. Ce guide, financé grâce aux contributions des annonceurs, permettra de faciliter votre quotidien.

Vous y trouverez un recensement très large des services et équipements municipaux mis à votre disposition. Pour vos démarches administratives, l'accueil de vos enfants hors temps scolaire, l'organisation d'événements culturels ou la participation aux activités sportives, plus d'une centaine d'agent·es œuvrent chaque jour auprès de toutes les générations. Je n'oublie pas les dispositifs de solidarité que la commune propose ou conseille.

Je souhaite que le présent guide vous invite à investir nos espaces de vie pour aller à la rencontre d'autres habitants... En effet, notre ville n'est pas qu'un ensemble de services cumulés. C'est un espace de vie propice à la construction de liens entre tous pour plus de convivialité. À nous de faire de Chartres-de-Bretagne une ville de dialogue et de projets.

Je vous remercie d'y contribuer en rejoignant une association, en poussant la porte d'un commerce, en participant aux événements... Ce livret sera précieux pour vous accompagner dans vos découvertes.

Philippe Bonnin  
Maire de Chartres-de-Bretagne





Devenez propriétaire de votre résidence principale  
**grâce au Bail Réel Solidaire\* !**



✓ TVA 5,5%

✓ Prix de vente  
réglementé

✓ Garantie de rachat  
et de relogement



**SECIB**  
immobilier

**02 99 85 93 97**

SNC LES PORTES DE LA SEICHE - RCS Rennes 911 834 828 - 1 place de la Gare - 35 000 RENNES. \*Bail Réel Solidaire (BRS): dispositif de location accession sous conditions d'éligibilité. Visuels: ARTEFACTO - Illustration à caractère d'ambiance, non contractuelle et susceptible de modifications.

**l'Orange  
bleue** | mon coach  
**Fitness**



**L'ORANGE BLEUE BRUZ**

Rue Edouard Branly - ZA La Massue  
35170 BRUZ



02 99 52 97 37



lorangebleuebruz@gmail.com

**PROFITEZ DU  
PACK ADHÉRENT À 60 €  
OFFERT\***

\*Pour toute souscription d'un abonnement d'un ou deux ans, le «pack adhérent» est offert soit une économie de 60 €. Options non incluses. Offre valable sur présentation de ce coupon jusqu'au 31 décembre 2026. Consultez les conditions en club et la fiche du club sur le site lorangebleue.fr.

**OPTIQUE  
DE LA  
MARIONNAIS**

5, Avenue de la Marionnaise  
35131 CHARTRES DE BRETAGNE  
Tél : 02 99 77 11 77





## Carte d'identité

### Mairie

Esplanade des Droits de l'Homme - BP 77635  
35176 Chartres-de-Bretagne Cedex

- ▶ ☎ 02 99 77 13 00
- ▶ [commune@ville-chartresdebretagne.fr](mailto:commune@ville-chartresdebretagne.fr)
- ▶ [www.chartresdebretagne.fr](http://www.chartresdebretagne.fr)
- ▶ [@villedechartresdebretagne](https://www.facebook.com/villedchartresdebretagne)
- ▶ Heures d'ouverture  
Lundi, mercredi, jeudi et vendredi  
de 9h à 12h30 et de 14h à 18h.  
Mardi de 9h à 12h30.  
Samedi de 10h à 12h, permanence état-civil (sauf juillet/août). Rencontre avec l'élue d'astreinte sur rendez-vous
- ▶ Police Municipale ☎ 06 46 65 81 55  
[police@ville-chartresdebretagne.fr](mailto:police@ville-chartresdebretagne.fr)

### Ville labellisée

- ▶ Ville "4 fleurs"  
Depuis 2004 et renouvelée en 2023, Chartres-de-Bretagne est primée de la plus haute distinction nationale en matière de fleurissement urbain : la 4<sup>e</sup> fleur.
- ▶ Ville "active et sportive" 3 lauriers
- ▶ Label "Terre saine"
- ▶ Ville "zéro phyto"
- ▶ Ville "amie des aînés"

### Population

- ▶ 8 809 Chartrain-es (janv. 2025)

### Superficie

- ▶ 1 010 hectares.

### Marché

- ▶ Le jeudi matin, place de la Liberté.

### Situation

Ille-et-Vilaine, Rennes Métropole,  
Canton de Bruz. Rennes : 9 km - Bruz : 4 km.

### Villes jumelées ou associées

- ▶ Calarasi-Sarata (Roumanie),
- ▶ Chartres (Eure-et-Loir),
- ▶ Hassmersheim (Allemagne),
- ▶ Lwowek (Pologne),
- ▶ Mopti et Tendely (Mali),
- ▶ Saint-Anthème (Puy-de-Dôme).



# L'équipe municipale

## Les élu·es chartrain·es et leurs délégations



**Philippe Bonnin** Maire



**Patrick Geffroy**

**1<sup>er</sup> adjoint**  
Personnel, travaux, communication, relations avec les grandes entreprises



**Florence Poulain**

**2<sup>e</sup> adjointe**  
Sport, vie associative sportive, entretien et maintenance plateaux sportifs



**Jean-Marc Louis**

**3<sup>e</sup> adjoint**  
Accueil du public, état-civil, funéraire, élections, sécurité publique, correspondant défense, mobilité et déplacements



**Dina Joalland**

**4<sup>e</sup> adjointe**  
Solidarité, personnes âgées, famille, santé



**David Le Borgne**

**5<sup>e</sup> adjoint**  
Urbanisme, architecture urbaine, qualité et transition énergétique du bâti



**Marie-Micheline Louis**

**6<sup>e</sup> adjointe**  
Vie culturelle, associations culturelles et suivi de l'entretien et de la maintenance des espaces culturels



**Mokrane Babour**

**7<sup>e</sup> adjoint**  
Environnement, développement durable, biodiversité, propreté urbaine et déchets



**Maryline Kouba**

**8<sup>e</sup> adjointe**  
Enfance, vie scolaire, jeunesse, prévention, jumelages



**Nathalie Bentz**

Démocratie participative, citoyenneté, économie circulaire, réduction des consommations



**Annick Blanchet**

Vie sportive, sport scolaire



**Patricia Boucheron**

Epicerie sociale



**Emmanuel Bossard**

Accueil des nouveaux résidents, référent quartiers, médiation en direction des activités d'animation, coordinateur de "J'agis pour ma planète"



**Véronique Vannier**

Culture dans la ville, chargée de la mise en place d'un Conseil culturel



**Jean Pierre Mutshe**

Energies nouvelles et renouvelables, innovations technologiques, soutien aux initiatives de développement à l'international



**Catherine Bonnet**

Jeunesse, prévention, jumelages



**Roger Gautier**

Agriculture, aménagement rural, travaux agricoles



**Anne-Laure Bossard**

Moyens humains, Commune et établissements rattachés, suivi de la réglementation



**Ghizlane Hanane**

Commission logement du C.C.A.S., petite enfance



**Roger Dange**

Emploi, insertion, associations et entreprises intermédiaires, commissions de sécurité ERP



**Hélène Glaziou**

Education, expositions et arts plastiques



**Paul Giraud**

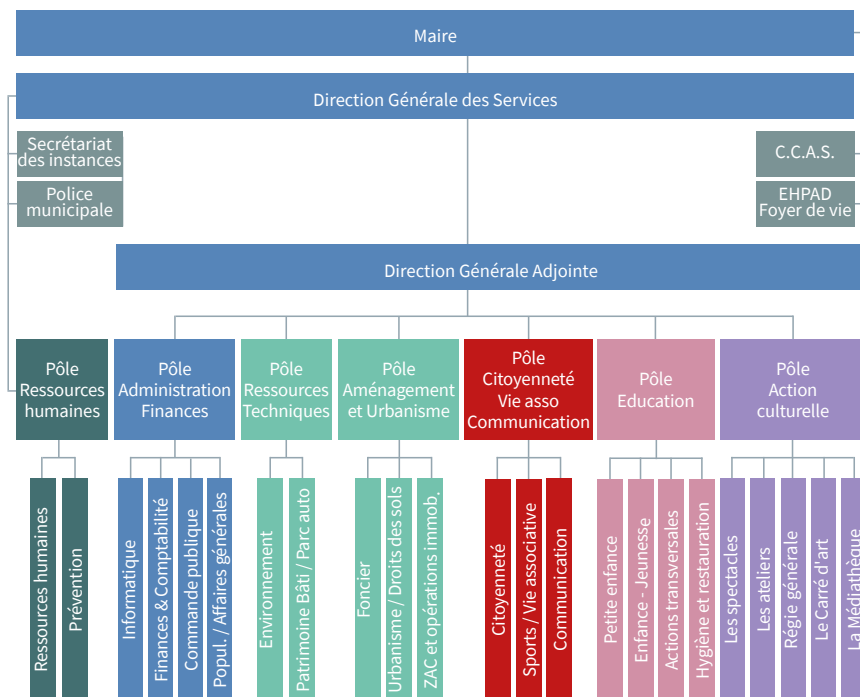
Communication, dialogue social, évolution de l'organisation des services communaux

## Vous souhaitez rencontrer un·e élu·e chartrain·e

- l'adjoint·e de permanence est disponible et à votre écoute le samedi de 10h à 12h en Mairie, excepté en juillet et août.
- Pour rencontrer un·e élu·e en particulier : prendre contact avec l'accueil de la Mairie au 02 99 77 13 00 ou [commune@ville-chartresdebretagne.fr](mailto:commune@ville-chartresdebretagne.fr)



# Services communaux



## Démarches administratives

La Mairie vous accueille pour les démarches :

- ▶ d'état-civil (duplicata livret de famille, mariage, pacs, naissance, reconnaissance, parrainage civil, changement de prénom...)
- ▶ funéraires (déclaration de décès, demande et renouvellement de concession)
- ▶ relatives aux élections (inscriptions, changement d'adresse y compris sur la commune...)
- ▶ recensement militaire
- ▶ jardins familiaux...

### Cartes d'identité et passeports

Chartres-de-Bretagne est l'une des communes du département habilitées à recevoir les demandes et renouvellements de cartes d'identité et de passeports.

- ▶ La prise de rendez-vous se fait en ligne
  - > [rendezvouspasseport.ants.gouv.fr](https://rendezvouspasseport.ants.gouv.fr)
  - > [www.chartresdebretagne.fr](https://www.chartresdebretagne.fr)
- ▶ De nouveaux créneaux sont proposés chaque jour ouvré.

Pour les démarches non effectuées en Mairie de Chartres-de-Bretagne (carte grise, permis de conduire...), consultez : [www.demarches.interieur.gouv.fr](https://www.demarches.interieur.gouv.fr) ou [www.service-public.fr](https://www.service-public.fr)

# Instances citoyennes

Que votre engagement soit ponctuel ou régulier, de nombreux collectifs citoyens sont à votre disposition pour agir concrètement à Chartres-de-Bretagne. A retrouver page 27.

## Cap à Cité

Animatrices : Carole Émile et Hélène Nedellec

► Cette instance non élue, composée de Chartrain·es (CM2-Collège), a pour objectif de rendre les jeunes acteurs de leurs projets, de favoriser le vivre-ensemble, l'apprentissage de la citoyenneté, l'autonomie et la prise de responsabilité dans l'intérêt de toutes et tous.

*Infos auprès de Carole Émile à l'lgloo (p. 22).*



## Jeunes citoyen·nes de Cap À Cité

► Zohra Azizialaoui, Léo Barbotin, Loïse Baudais, Leyna Boisliveau, Anais Bosse, Léa Bosse, Evy Charpentier, Marylou D'hondt, Romy Eouzan, Valentine Gerome, Emma Guillot, Elyas Haddaoui, Martin Le Goffic, Salomé Le Menager, Norah Ledain, William Nisseron, Eléanor Viot Auvray.

*Le groupe sera renouvelé courant 2026.*

## La commission des habitant·es

► Les Chartrain·es qui le souhaitent peuvent rejoindre la commission des habitant·es. Cette instance a pour objectifs d'encourager la citoyenneté et la démocratie, d'accroître l'implication et le rôle des citoyen·nes dans la vie locale autour de thèmes ciblés. Associant élu·es et Chartrain·es, elle repose sur des principes constructifs de coopération, d'intérêt collectif et de pragmatisme.

► Les volontaires sont sollicités pour participer à des groupes de travail ou être consultés sur des projets qui concernent la vie de la commune comme l'écocitoyenneté, l'urbanisme, la culture, les mobilités... en fonction des actualités du territoire.

► Les réunions peuvent être ouvertes à des membres ponctuels qui acceptent la charte de fonctionnement.

Contact : [citoyennete@ville-chartresdebretagne.fr](mailto:citoyennete@ville-chartresdebretagne.fr)

# Pour vous informer

Service Communication : [communication@ville-chartresdebretagne.fr](mailto:communication@ville-chartresdebretagne.fr)

Fabienne Faujour ☎ 02 99 77 41 06 / Quentin Pelletier Joste ☎ 02 99 77 41 05

## Le Chartrain

► 6 numéros par an. Le magazine d'informations municipales est distribué dans votre boîte aux lettres, il vous informe sur l'actualité municipale et les faits marquants de la commune.

> Pour suggérer un article, un portrait, un projet de quartier, contactez le service communication

## Le Site : internet

[www.chartresdebretagne.fr](http://www.chartresdebretagne.fr)

## Chartres Hebdo

► L'hebdo, c'est de l'info pratique pour vous faciliter la vie quotidienne. Chartres Hebdo est disponible chaque vendredi sur le site de la ville, dans les commerces et les bâtiments municipaux (1 semaine sur 2 en période de vacances).

> Pour une parution le samedi: transmettez vos infos au service communication avant le jeudi à 9h, en Mairie ou par mail.

## La page Facebook

@villedechartresdebretagne

# Location : matériel et salles

## La Halle de La Conterie

Capacité : 970 personnes debout et 600 assises en fonction de la configuration

► Salle réservée aux associations, entreprises et manifestations communales.

## La Ferme des Peupliers

Capacité : 60 personnes

► Salle de caractère munie d'une kitchenette (plaques induction, réfrigérateur, four) pour fêtes de famille, mariages, pots...

## La salle Victor Bosch

Capacité : 120 personnes

► Située sous la Mairie, elle est majoritairement dédiée aux associations chartraines et aux particuliers dans le cadre de vins d'honneur (mariages, décès...) ou par des organismes non chartrains pour des réunions.

## Et aussi...

La salle Rabelais et les salles de la Maison des Associations peuvent être réservées par des organismes et associations chartrains.

## Matériel en location

► Du matériel est disponible à la location pour les particuliers et les associations chartrains : barnums, tables, bancs, chaises pliantes, barbecues, grilles caddies, estrade, pagodes, chapiteaux et barrières Vauban. La location de matériel est possible sous réserve de la disponibilité du matériel. Elle fait l'objet d'un contrat de location.

Vous pouvez faire votre demande de location en ligne à l'aide du QR code ci-contre :

► Infos : [sport@ville-chartresdebretagne.fr](mailto:sport@ville-chartresdebretagne.fr) ☎ 02 99 77 61 24 / 06 74 79 19 84.



► A noter : une objéthèque est également ouverte au bâtiment B (voir page 27).

# Centre Communal d'Action Sociale (C.C.A.S)

► **Président** : Philippe Bonnin ► **Vice-présidente** : Dina Joalland

► **Coordination et développement social** : Isabelle Vétillard ► **Accueil et informations sociales** : Sophie Fardin ► **Logement et accès aux droits sociaux** : Patricia Andriolo

Perm. sur RDV au 02 99 77 63 53. Les lundis 14h/17h, mercredis 9h/12h et 14h/17h et vendredis 9h/12h.  
Pôle Solidarité. 1 rue Saint-Anthème. Mail : [accueil@ccaschartres35.fr](mailto:accueil@ccaschartres35.fr)

Le C.C.A.S. est un établissement public autonome. Il vous accompagne à tous les âges et quelles que soient les difficultés que vous rencontrez. Le C.C.A.S. vous informe sur les dispositifs sociaux existants, vous écoute, vous oriente et vous accompagne dans vos démarches.

► **Instruction des dossiers de demande et proposition de logements sociaux,**

► **Epicerie sociale,**

► **Gratuité/aide des transports en commun,**

► **Transport solidaire (voir p15),**

► **Familles** : tarifs dégressifs restauration scolaire, ALSH et périscolaire, activités culturelles.

► **Aide aux démarches numériques** : permanence d'un conseiller numérique de Rennes Métropole. RDV individuel de 45 min.

► **Personnes âgées** : Allocation Personnalisée d'Autonomie, aide pour la prise en charge d'aides ménagères, plan canicule, repas des aînés. La commune adhère aux dispositifs nationaux Ville Amie des Aînés et Mona Lisa.

► **Personnes en situation de handicap** : Prestation de Compensation du Handicap (PCH), carte européenne de stationnement, Allocation Adulte Handicapé (AAH), Allocation d'Éducation d'Enfant Handicapé (AEEH).



La ville de Chartres-de-Bretagne participe au dispositif Sortir ! qui permet de participer à des activités sportives, culturelles et de loisirs avec des tarifs adaptés en fonction des ressources du foyer.

Pour en bénéficier contactez le C.C.A.S.  
+ d'infos [www.sortir-rennesmetropole.fr](http://www.sortir-rennesmetropole.fr)

## Emploi - Insertion professionnelle

### Point Accueil Emploi

Pôle Solidarité - 1 rue Saint-Anthème  
[www.paesudrennes.fr](http://www.paesudrennes.fr)

► **Conseillère emploi** : Marion Carta. Mail : [chartres@pae-sud-rennes.fr](mailto:chartres@pae-sud-rennes.fr) ☎ 07 68 31 59 80.

► **Services de proximité** : pour les personnes en recherche d'emploi. Soutien dans les démarches de reprise d'emploi, proposition d'offres d'emploi locales, aide à la rédaction de CV et lettre de motivation. Soutien aux entreprises dans leur recrutement et mise en place d'actions partenariales (forum, visites,...)

. Ouvert lundi, mercredi et vendredi  
8h45/12h, sans rendez-vous.

### We Ker (réseau des Missions Locales)

► **Information et accompagnement des 16/25 ans** : insertion sociale et professionnelle.

. Perm. Pôle Solidarité mardi et vendredi sur RDV  
☎ 07 64 02 45 97.

### Relais Emploi

Espace Simone Veil - rue des Planches. Bruz

. Du lundi au vendredi 9h/12h.

☎ 02 99 52 01 01. Mail : [offres@relaisemploi.bzh](mailto:offres@relaisemploi.bzh)  
[www.relaisemploi.fr](http://www.relaisemploi.fr)



# Résidence de la Poterie

. Directrice : Lucie Rivoal. 19, rue de la Poterie ☎ 02 99 77 42 55 / Mail : [secretariat@ehpadchartres35.fr](mailto:secretariat@ehpadchartres35.fr)  
 Permanences d'accueil : lundi et mercredi 14h/16h et vendredi 10h/12h.



La Résidence de la Poterie est un établissement public géré par le C.C.A.S. Il comprend :

- Un Établissement d'Hébergement Permanent pour Personnes Agées Dépendantes (Ehpad) de 53 places accueillant des seniors de plus de 60 ans.
- Un foyer de vie de 12 places pour adultes handicapés déficients intellectuels à partir de 45 ans.

L'inscription à la résidence de La Poterie est à faire en ligne sur le site public et gratuit [www.viatrajectoire.fr](http://www.viatrajectoire.fr)

## Clic Alli'Âges

2 bis mail Bourgcchevreuil / Cesson Sévigné  
[www.clic-alliages.fr](http://www.clic-alliages.fr)  
 ☎ 02 99 77 35 13 / Mail : [accueil@clic-alliages.fr](mailto:accueil@clic-alliages.fr)  
 Perm. au C.C.A.S. de Chartres-de-Bretagne  
 le 2<sup>e</sup> mardi du mois sur RDV.

- Lieu d'accueil, d'écoute, d'information, d'orientation et de coordination. Il s'adresse :
- > aux personnes de 60 ans et plus
  - > aux enfants et adultes en situation de handicap
  - > aux proches aidants (famille ou entourage)

## Centre Départemental d'action sociale (C.D.A.S.)

Centre Jean Jaurès - 1, rue Mme de Janzé  
 Sur RDV ☎ 02 22 93 68 40

- Assistant·es Social·es ► Conseiller·ères en économie sociale et familiale ► Aide aux personnes âgées ► Service Revenu de Solidarité Active ► Protection Maternelle et Infantile : médecins, infirmières, puéricultrices, sages-femmes.

## Assia - Réseau UNA

Espace Brocéliande  
 Contact de 9h à 12h30 et de 14h à 18h.  
[www.assia-una.fr](http://www.assia-una.fr)  
 ☎ 02 99 77 12 77 / Mail : [contact@assia-una.fr](mailto:contact@assia-una.fr)

- Centre de Santé Infirmier
  - . Au domicile : 7j/7j de 7h à 20h
  - . À Assia sur RDV du lundi au vendredi à 7h30 et 12h. Les lundis et jeudis à 19h30.
- Service d'aide, d'accompagnement et de soins à domicile pour personnes âgées, en situation de handicap et tous publics.
- EHPAD et hébergement temporaire pour personnes âgées.
- Equipe d'accompagnement des aidants et ateliers d'animation - prévention.

## A.D.M.R. l'Isle et Bruyère

- 19, route de Nantes - 35131 Pont-Péan  
 ☎ 02 99 57 90 68 Mail : [bruz.asso@admr35.org](mailto:bruz.asso@admr35.org)
- Service d'aide et d'accompagnement à domicile pour les personnes âgées, en situation de handicap ainsi que pour les familles à tous les moments de la vie. Téléassistance et portage des repas

# Qualité de vie - Environnement

. Directrice du pôle Ressources Techniques : Annabelle Gouin

Centre technique municipal / Allée Vincent Van Gogh

☎ 02 99 77 40 50 / Mail : [ctm@ville-chartresdebretagne.fr](mailto:ctm@ville-chartresdebretagne.fr)

## Collecte d'ordures ménagères

Elle est assurée par les services de Rennes Métropole. Chaque foyer dépose ses déchets dans des containers enterrés ou dispose de 2 bacs distincts.

► **Tri sélectif - conteneur jaune** : collecte le mercredi matin (sortir le bac le mardi soir)

. 1 semaine sur 2 (semaines paires) pour les maisons individuelles

. chaque semaine pour les immeubles et professionnels.

► **Déchets ménagers - conteneur vert** : collecte le vendredi après-midi (sortir le bac vendredi matin).

. 1 semaine sur 2 (semaines impaires) pour les maisons individuelles

. toutes les semaines pour les immeubles et professionnels.

► Demande de container à faire auprès de Rennes Métropole.

Contact : [metropole.rennes.fr/vos-demarches-dechets-en-ligne](http://metropole.rennes.fr/vos-demarches-dechets-en-ligne) ou service Infos déchets de Rennes Métropole 0 223 622 622.



## Bois-énergie

► Si vous avez le projet d'abattre un arbre, la commune peut prendre en charge l'enlèvement de ce bois (sous réserve de l'accessibilité du terrain, d'un diamètre de 10 cm minimum et de 1,50 m de longueur minimum). Le tronc rejoindra la plateforme bois-énergie ; les branches iront sur la plateforme de compostage.

Service gratuit sur rendez-vous et avant abattage auprès du centre technique.

## L'Escale verte

avenue du Trégor. Ouverte lundis & vendredis 14h/18h\* mercredis & samedis 9h/12h et 14h/18h\*. Fermée les jours fériés.

\*17h du 1/11 au 31/03.

L'Escale verte est une installation communale surveillée où les Chartrain-es peuvent apporter certains déchets non collectés dans le cadre des circuits habituels des collectes. C'est un lieu de tri et de transit vers des filières de traitement et de valorisation.

► Acceptés : déchets verts, cartons, métaux, petits équipements électriques et électroniques. ► Accès gratuit réservé aux Chartrain-es muni-es d'une autorisation (QR Code) délivrée en Mairie.

## Une cabane à dons est installée à l'Escale verte

Vous pouvez y déposer vos objets devenus inutiles... mais aussi récupérer du matériel fonctionnel et propre.

Les objets doivent être en état de marche et propres. Petit électroménager, accessoires, jeux, décoration, vaisselle... Les produits alimentaires et vêtements ne sont pas autorisés.



## Nettoyage des rues

► Le nettoyage et le désherbage de voirie sont assurés chaque semaine par secteur par les services municipaux.

Détail des secteurs [www.chartresdebretagne.fr](http://www.chartresdebretagne.fr)

## Location d'une benne

Benne à végétaux de 8 m<sup>3</sup> mise à disposition des Chartrain-es pour évacuer les déchets verts (pas de terre, ni branche supérieure à 10 cm de diamètre).

Tarif 2025 : 37,75 € la benne sur réservation, les agents techniques de la ville installent et récupèrent la benne devant chez vous, le lundi, le mercredi et le week-end.

### Service gratuit pour les Chartrain-es de + de 70 ans

► Mise à disposition de benne à déchets verts (8m<sup>3</sup>) déposée sur demande à domicile ou d'une remorque (2m<sup>3</sup>) facilitant le transport des déchets verts vers l'Escale verte.

► Enlèvement gratuit des déchets verts (1 m<sup>3</sup> maximum) contenus dans des sacs ou poubelles de jardin.

Renseignements et inscriptions au centre technique au 02 99 77 40 50.



## Voirie, réseaux et éclairage

Pour signaler un problème, faites une demande en ligne via le Guichet Numérique de Rennes Métropole sur [metropole.rennes.fr/signaler-une-anomalie-sur-la-voirie-ou-leclairage-public-de-la-metropole](http://metropole.rennes.fr/signaler-une-anomalie-sur-la-voirie-ou-leclairage-public-de-la-metropole)

## Déchetteries

Déchetteries et plateformes de végétaux à disposition des habitant-es des communes de la métropole.

Carte des déchetteries sur [metropole.rennes.fr](http://metropole.rennes.fr)

## Compost

Chartres-de-Bretagne et Rennes métropole vous accompagnent pour réduire le volume des déchets ménagers. Ainsi :

► **Pour les habitant-es d'immeubles, en fonction des secteurs**

. soit un abribac est installé (sur la voie publique, à proximité des collectifs)

. soit une aire de compostage partagée est mise en place (sur les espaces verts de la copropriété).

► **Si vous habitez en maison avec jardin**, vous pouvez faire une demande de composteur individuel auprès de Rennes Métropole.

+ infos : <https://dechets.rennesmetropole.fr/prise-de-rdv>

# Aménagement et urbanisme



. Directrice du pôle Aménagement et Urbanisme : Lauriane Bathany  
Rez-de-cour / arrière Mairie / Rue de Saint-Anthème. ☎ 02 99 77 13 30  
Mail : [urbanisme@ville-chartresdebretagne.fr](mailto:urbanisme@ville-chartresdebretagne.fr)  
Accueil du lundi au vendredi de 9h à 12h30.

## Une mission administrative

---

Information sur la constitution de dossiers d'autorisation d'urbanisme, enregistrement des dossiers et des pièces demandées en cours d'instruction, instruction en lien avec Rennes Métropole, délivrance des certificats d'adressage.

### Types de dossiers d'urbanisme :

- Certificat d'urbanisme
- Déclaration préalable
- Permis de construire
- Permis d'aménager
- Permis de démolir
- Enseigne/publicité
- Autorisation de travaux (ERP).

## Une mission d'information et de conseil

---

### Le service renseigne sur

- Le Plan Local d'Urbanisme Intercommunal (PLUi)
- Le Règlement Local de Publicité Intercommunal (RLPi)
- La législation de l'urbanisme
- Le cadastre
- Les projets en cours ou futurs sur la commune.

## Architecte-conseil : permanence

---

Un architecte-conseil accompagne gratuitement les particuliers dans leur projet de construction au regard de la réglementation en vigueur. Les rendez-vous doivent être pris auprès des Mairies ou des Communautés de Communes où se tiennent les permanences.

Dates et lieux des permanences :  
[www.chartresdebretagne.fr](http://www.chartresdebretagne.fr) > Mon quotidien

- > Aménagement /Urbanisme
- > Autorisations d'urbanisme

☎ 02 99 77 13 30.



# Déplacements



## Transports en commun

- Lignes 72 ou 172 ex et 59 : vers Rennes.
- Ligne 91 : liaison entre Bruz, Chartres-de-Bretagne et Noyal-Châtillon-sur-Seiche (sauf dimanche et vacances scolaires d'été).
- Info Star ☎ 09 70 821 800 / Site : [www.star.fr](http://www.star.fr)

## Covoiturage

- Un parking de covoiturage est à votre disposition au rond-point du Pôle Sud, direction Fontenay.
- Le service Covoit'Star facilite le covoiturage quotidien, en particulier domicile-travail, jusqu'à 60 km depuis ou vers chaque commune de Rennes Métropole : à retrouver sur l'application BlaBlaCar Daily.

## Transport solidaire "Soli'transports"

- Des chauffeurs bénévoles répondent aux besoins ponctuels de Chartreain-es de +65 ans ou en situation de handicap et non dépendant-es. Transport sur la commune ou à l'extérieur pour des RDV médicaux.

+ d'infos et inscriptions au C.C.A.S.  
1 rue Saint-Anthème ☎ 02 99 77 63 53  
Mail : [accueil@ccaschartres35.fr](mailto:accueil@ccaschartres35.fr)

## Se déplacer à pied

- La commune est sillonnée par de nombreux chemins piétonniers. Sur place, une signalétique permet de vous orienter afin de relier les différents pôles de vie.
- Les plans de balades "Les 3 boucles chartreines" sont à votre disposition à l'accueil de la mairie et sur [www.chartresdebretagne.fr](http://www.chartresdebretagne.fr)

## Se déplacer à vélo

- Le REV (Réseau Express Vélo) relie Chartres-de-Bretagne à Rennes par une piste cyclable de 7,5 km sécurisée à l'écart de la circulation.
- Bruz, Noyal-Châtillon et Pont-Péan sont accessibles par des pistes cyclables.

## Borne de recharge pour véhicules électriques

- Une borne de recharge pour véhicules électriques est disponible sur le parking du Centre Culturel Pôle Sud. Elle dispose de deux points de charge permettant à deux véhicules d'être rechargés simultanément. Les temps de charge varient de 1 à 3h selon le modèle du véhicule et la taille de la batterie.

# Ecole intercommunale de musique et de danse Jean Wiener

- Président du syndicat : Philippe Bonnin
- Directeur : Nicolas Juret
- Chartres-de-Bretagne ▶ Noyal-Châtillon-sur-Seiche ▶ Saint-Jacques-de-la-Lande



► **Musique** : chant prénatal pour les futurs parents, éveil musical pour les enfants de + de 6 mois, apprentissage-perfectionnement d'un instrument pour les enfants à partir du CE1, les adolescents et les adultes, pratiques collectives instrumentales ou vocales...

► **Danse** : contemporaine, hip-hop, afro-contemporaine ou africaine pour les enfants à partir de la grande section, les adolescents et les adultes.

► **Musique et Danse** : éveil "Musiqu'à Danse" pour les enfants de petite et moyenne section, parcours artistique en partenariat avec le Pôle Sud (musique, danse et arts plastiques) pour les enfants de moyenne et grande section.

Espace Brocéliande  
11 av. de Brocéliande  
☎ 02 99 41 35 18  
Site : [ecolejeanwiener.fr](http://ecolejeanwiener.fr)  
Mail : [accueil@ecolejeanwiener.fr](mailto:accueil@ecolejeanwiener.fr)



Suivez l'actu sur   [ecolejeanwiener](https://www.facebook.com/ecolejeanwiener)

# Centre Culturel Pôle Sud

- Directrice du pôle Action culturelle : Maud Cosson
- Accueil, billetterie, communication : Madleen Jégou
- Équipe régie technique : Zacharie Beuchet et Serge Lo Giudice

Le Pôle Sud est un centre culturel pluridisciplinaire qui soutient, accompagne et fait découvrir une création actuelle plurielle : concerts, spectacles, expositions, rencontres, ateliers, lectures, actions culturelles pour toutes et tous. On peut aussi y flâner, jouer ou s'immerger dans les Parenthèses du Hall.

Suivez l'actu sur  [LePoleSud](https://www.facebook.com/LePoleSud)  [Lepolesud](https://twitter.com/Lepolesud)

## Spectacles

☎ 02 99 77 13 20

[polesud@ville-chartresdebretagne.fr](mailto:polesud@ville-chartresdebretagne.fr)  
[www.chartresdebretagne.fr](http://www.chartresdebretagne.fr)

► Equipe : Yulizh Bouillard, Toinette Chollet et les bénévoles.

► Une programmation pluridisciplinaire d'une vingtaine de spectacles par saison (théâtre, danse, cirque, musique...), s'adresse à toutes et tous de la petite enfance à l'âge adulte.

► Des actions culturelles à destination de tous les publics sont imaginées avec les artistes ou en écho aux spectacles.

► Des résidences d'artistes et des coproductions de spectacles.

► Nombreux partenariats (Grand Soufflet, Marmaille, Jazz à l'Ouest, Waterproof, Mythos, Espace Beausoleil...).





## Ateliers

☎ 02 99 77 13 20

polesud@ville-chartresdebretagne.fr

www.chartresdebretagne.fr

- Equipe : Gwenaëlle Rébillard et Martin Poirot
- Ateliers hebdomadaires Arts plastiques et Théâtre pour enfants et adolescents.
- Des événements durant la saison et une soirée de fin d'année.
- Parcours d'éveil artistique (arts plastiques, danse et musique) pour les 4/5 ans en partenariat avec l'École Intercommunale de Musique et de Danse Jean Wiener.

## Médiathèque

☎ 02 99 77 13 22

mediatheque@ville-chartresdebretagne.fr

www.chartresdebretagne.fr

- Equipe : Marion Delcey, Cédric Douesnard, Hélène Garric, Cécile Sauvée, les bénévoles.
- Emprunts gratuits sur inscription préalable de livres, revues, CD, DVD, vinyles et platine vinyle, boîtes à histoires...
- Consultation sur place de la presse et de milliers de documents, accès libre et gratuit à des outils informatiques et numériques.
- Animations pour tous publics : expositions, spectacles, lectures, ateliers, cinéma, conseil numérique, après-midi jeux...
- Services en ligne : catalogue, offre numérique de Rennes Métropole.

Suivez l'actu sur [mediathequechartresdebretagne](https://www.facebook.com/mediathequechartresdebretagne)



## Carré d'Art - Galerie photos

☎ 02 99 77 13 20

carre.art@ville-chartresdebretagne.fr

www.galerielecarredart.fr

Entrée Libre

- Equipe : François Boucard, Gwenaëlle Rébillard et les bénévoles.
- 4 à 5 expositions professionnelles par an, des visites, des rencontres et des ateliers.
- Une collection photographique municipale : emprunt possible pour les structures, expositions régulières.
- Des résidences d'artistes sur le territoire et des publications d'éditions photographiques.

Suivez l'actu sur [galerielecarredart](https://www.instagram.com/galerielecarredart)



### Centre Culturel Pôle Sud

☎ 02 99 77 13 20

Mail : polesud@ville-chartresdebretagne.fr

- Heures d'ouverture au public
  - . mardi et vendredi 14h-18h30
  - . mercredi 10h-12h30 et 14h-18h30
  - . samedi de 10h-13h et 14h-17h.

# Education

. Directeur du Pôle Éducation : Richard Gueguen

☎ 02 99 77 13 39 - Mail : richard.gueguen@ville-chartresdebretagne.fr

## Enseignement

### Ecole maternelle Brocéliande

. Directrice : Agnès Mény

avenue de Brocéliande ☎ 02 99 41 27 01

Mail : ecole.0352309V@ac-rennes.fr

### Ecole élémentaire Auditoire

. Directrice : Karen Fiancet

4 rue Antoine Chatel ☎ 02 99 41 22 05

Mail : ecole.0352306s@ac-rennes.fr

ecole-elementaire-auditoire-chartres.ac-rennes.fr

### Ecole maternelle et élémentaire Sainte-Marie (Privée)

. Directrice : Carine Crublé

4 rue Madame de Janzé ☎ 02 99 41 27 27

Mail : eco35.ste-marie.chartres-de-bgne@

enseignement-catholique.bzh

Site : ecolestemarie35131.toutemonecole.com

### Syndicat intercommunal pour la restauration

. Président : Patrick Geoffroy

. Gestionnaire : Michel Chatelain

► Bourgbarré ► Chartres-de-Bretagne

► Pont-Péan ► Saint-Erblon

Dans un souci d'équilibre alimentaire, en privilégiant les aliments issus de l'agriculture biologique, la cuisine centrale intercommunale prépare et livre des repas pour les écoles, les accueils de loisirs et la crèche Tintinabulle.



### Collège de Fontenay

. Principale : Angélique Beck

35 rue Antoine Chatel ☎ 02 99 77 16 00

Mail : ce.0351852y@ac-rennes.fr

Site : www.college-de-fontenay-chartres-de-bretagne.ac-rennes.fr

### Pôle Enfance Elisabeth Zucman

18 av. de Cornouaille ☎ 02 99 41 32 41.

► Etablissement pour enfants et adolescents polyhandicapés. Externat et internat, accueil séquentiel et prestations en milieu ordinaire.

### Réseau d'aide spécialisée (RASED) Antenne de Chartres-de-Bretagne

► Pour les élèves en difficulté.

École élémentaire Auditoire

4 rue Antoine Chatel ☎ 02 99 41 17 28



## Petite enfance (service municipal)

. Responsable du service petite enfance et directrice de Tintinabulle : Céline Guerriau

☎ 02 99 77 13 36

### Crèche municipale Tintinabulle

Centre Jean Jaurès - 1 rue Mme de Janzé

☎ 02 99 77 13 36.

Mail : tintinabulle@ville-chartresdebretagne.fr

► Pour les enfants de 2 mois <sup>1/2</sup> à 4 ans du lundi au vendredi de 8h à 18h30



### Service RPE-Parentalité

Espace Brocéliande ☎ 02 99 77 13 07

. Animatrice-coordinatrice : Emeline Thomas.

. Intervenantes : Karine Peltier, Hélène Nédellec et Florence Hervé.

Suivez l'actu sur (f) (i) typame35

► **Le Relais Petite Enfance** conseille les parents sur les différents modes d'accueil du jeune enfant. Il les informe sur les démarches (accueils collectifs, emploi d'un-e assistant-e maternel-le, bulletins de salaire...). Il accompagne les assistant-es maternel-les (agrément, formation, échange...).

. Atelier d'éveil pour les assistantes maternelles : mardi et jeudi de 9h30 à 11h30.

. Permanences mardi de 14h à 18h, mercredi de 8h45 à 9h15 et de 11h45 à 12h15 et vendredi de 11h30 à 12h30 et de 13h30 à 14h30.

Mail : rpe@ville-chartresdebretagne.fr

► **Le service d'accompagnement à la parentalité** s'articule autour d'un Lieu d'Accueil Enfants-Parents (L.A.E.P.). C'est un espace d'échanges, de ressources et de socialisation. Organisation d'ateliers, de conférences...

. Entrée libre et gratuite aux parents ou futurs parents chartrains ou non, en période scolaire les lundis de 9h à 12h et les mercredis de 9h30 à 11h30.

Mail : parentalite@ville-chartresdebretagne.fr



### Petite enfance

structures extra-municipales

#### ► Crèche associative "Mille-Pattes"

[www.creche-mille-pattes.fr](http://www.creche-mille-pattes.fr)

Espace Brocéliande ☎ 02 99 77 19 01

Mail : creche.millepattes@orange.fr

. Directrice : Carole Lozachmeur

. Présidente : Aude Mathieu

Accueil des enfants de 3 mois à 4 ans, cette structure collective est gérée par les parents et encadrée par du personnel diplômé.

. Ouverte : du lundi au vendredi de 7h30 à 18h30.

#### ► Assistantes maternelles

Consultez la liste des assistant-es maternel-les disponibles sur [monenfant.fr](http://monenfant.fr) ou [assistantsmaternels35.fr](http://assistantsmaternels35.fr) ou contactez Ty'PAME (voir ci-contre).

#### ► Association Calinou (voir p. 36)

#### ► Micro-crèches

. **Viva-mini**

[www.vivamini.fr](http://www.vivamini.fr)

59 avenue du Maine ☎ 02 23 50 20 55.

. **Les zouzous rennais**

[www.leszouzousrennais.fr](http://www.leszouzousrennais.fr)

4 rue Léo Lagrange ☎ 02 99 63 94 59.

# Enfance - Jeunesse

Responsable du service Enfance-Jeunesse : Yannick Rubaud  
☎ 02 99 77 41 00 / Mail : [yannick.rubaud@ville-chartresdebretagne.fr](mailto:yannick.rubaud@ville-chartresdebretagne.fr)



## Enfance

### Accueils de loisirs (sur inscription)

Le mercredi et durant les vacances scolaires de 7h30 à 18h30 (à la journée ou à la 1/2 journée).

#### ► Brocéliande

avenue de Brocéliande ☎ 02 99 77 12 38.

Enfants de 3 à 6 ans scolarisés en maternelle.  
[perisco.broceliande@ville-chartresdebretagne.fr](mailto:perisco.broceliande@ville-chartresdebretagne.fr)

#### ► Les Longues Hayes

Rue Brizeux ☎ 06 74 79 44 55.

Enfants de 6 à 12 ans, scolarisés en élémentaire.  
[leslongueshayes@ville-chartresdebretagne.fr](mailto:leslongueshayes@ville-chartresdebretagne.fr)

### Accueils périscolaires

► **Brocéliande** (maternelle) ☎ 02 99 77 12 38  
Horaires : de 7h30 à 8h30 et de 16h30 à 18h30.

► **Auditoire** (élémentaire) ☎ 02 99 77 14 32  
Horaires : de 7h30 à 8h30 et de 16h30 à 18h30.

Vous pouvez inscrire et gérer les activités de vos enfants (Tintinabulle, restauration scolaire, accueils de loisirs périscolaires et extrascolaires) via le kiosque famille  
[chartresdebretagne.kiosquefamille.fr](http://chartresdebretagne.kiosquefamille.fr)

## Jeunesse

### Centre d'animation l'Igloo

4, rue de Fontenay

☎ 02 99 41 37 62

Mail : [igloo@ville-chartresdebretagne.fr](mailto:igloo@ville-chartresdebretagne.fr)

Jeunes à partir de 11 ans, scolarisés à partir de la sixième.

#### ► Un espace de rencontres et de jeux

Horaires : mardi, jeudi et vendredi 16h30/18h30.  
Mercredi et samedi 14h/18h30.

En vacances scolaires :  
du lundi au vendredi 14h/18h30.

► **Un lieu d'animation** : projets jeunes, ateliers, stages, séjours, sorties, soirées à thèmes

► **Un lieu de renseignements et d'inscriptions**

► **Un lieu d'accompagnement de projets** : Hélios, aide financière accordée à de jeunes Chartraines pour des projets locaux ou à l'étranger

► Animation et suivi de Cap à Cité (voir page 10)

► Argent de poche ► Soirs d'été.

► **Les promeneurs du net** : présence éducative sur internet - Carole, animatrice jeunesse sur Instagram : [caroleigloopdn](https://www.instagram.com/caroleigloopdn)

# Sports

. Responsable du service Sports - Vie Associative : Sylvain Lacaine

☎ 02 99 77 61 25 ou 06 75 21 83 39 - Mail : sport@ville-chartresdebretagne.fr

## Le service Sports - Vie associative gère

► les équipements sportifs ► les salles associatives ► les locations de salles (voir p. 11)  
► le matériel festif ► l'Ecole multisports ► les manifestations communales.

### Ecole multisports (E.M.S.)

► Découverte de disciplines sportives pour les enfants de CP et CE1, en partenariat avec des associations ► Séances le samedi matin.

### Equipements sportifs

Au Parc de loisirs ► Espace air-fit + muscu  
► 2 terrains de pétanque ► 1 table de tennis de table.

La Halle des Sports - Rue de la Forge

► 1 salle de tennis de table.

► 1 salle omnisports.

### L'Ensemble Sportif Rémy Berranger

12, rue de la Croix aux Potiers

► 3 terrains de football en herbe et 1 terrain synthétique ► 1 piste d'athlétisme ► 1 salle omnisports ► 1 salle spécialisée de gymnastique  
► 1 salle d'arts martiaux ► 1 salle polyvalente  
► 4 courts de tennis (2 couverts - 2 extérieurs)  
► 1 salle de musculation ► 2 foyers.

### L'Espace de la Marionnaise - Av. C Mérel

► Boulodrome couvert ► Terrains extérieurs (basket, football, pétanque).

### L'espace multisports Jeannie Longo

2 rue Alice Milliat

ZAC des Portes de la Seiche

► 1 salle omnisports.

*Ouverture 4<sup>e</sup> trimestre 2025*

## Piscine intercommunale de La Conterrie



. Président du syndicat : Philippe Bonnin

► 1 bassin sportif ► 1 bassin ludique ► 1 bassin nordique ► 1 pataugeoire ► 1 toboggan aquatique ► 1 espace bien-être ► 1 salle de fitness et de cardio-training.

Directeur : Stéphane Chatenet

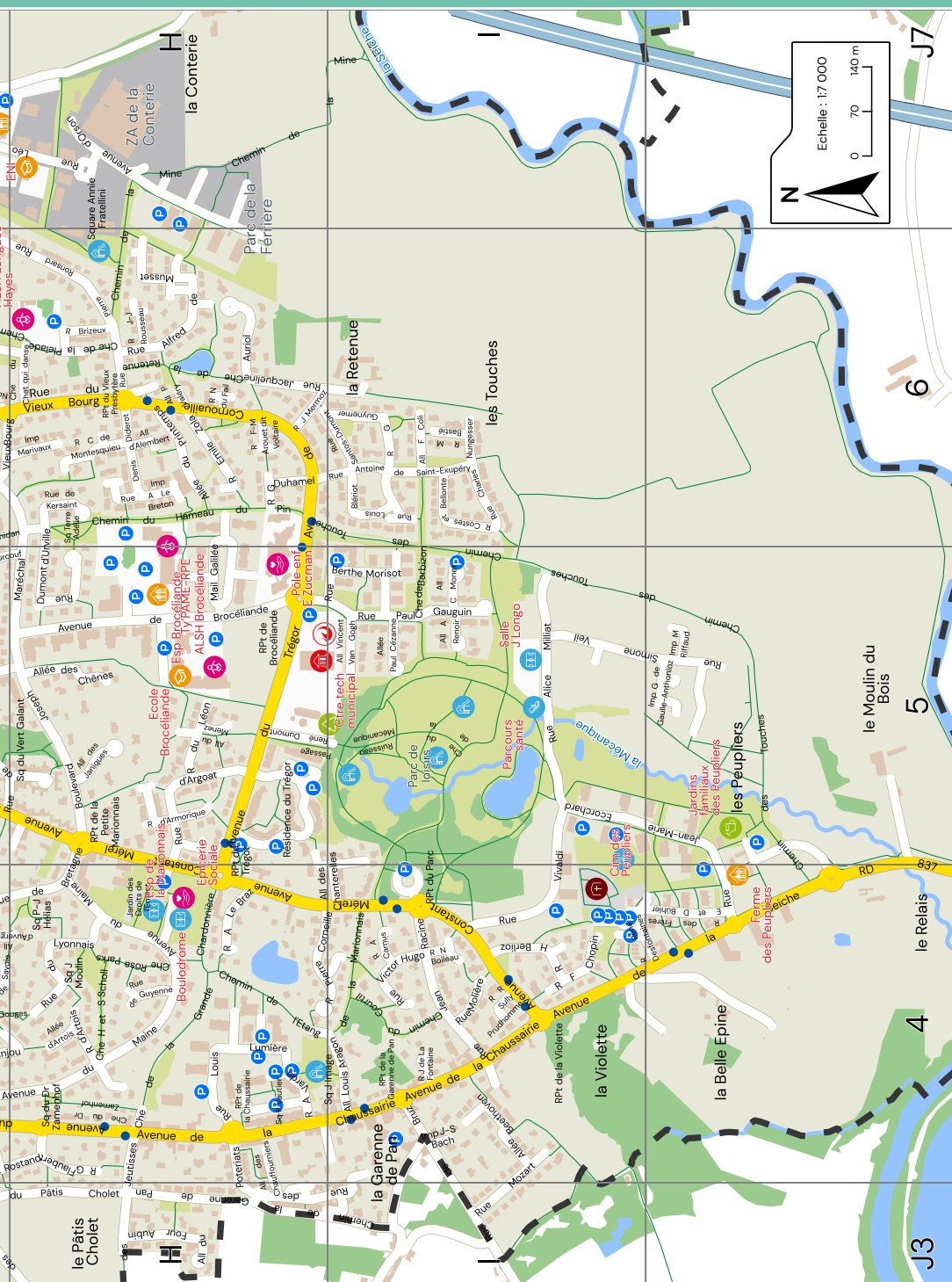
2, rue Léo Lagrange / [www.conterrie.fr](http://www.conterrie.fr)

☎ 02 99 77 47 99

Mail : [contact@piscineconterrie.fr](mailto:contact@piscineconterrie.fr)

# Plan de la ville de Chartres-de-Bretagne







## A

Alembert (allée d') .....	H6
Alsace (rue d') .....	G4-5
Anjou (rue d') .....	GH4
Anne (rue de la Duchesse) .....	G5
Aquitaine (rue d') .....	G4
Aragon (allée Louis) .....	HI4
Argoat (rue d') .....	H5
Armagnac (rue d') .....	G4
Armor (rue de l') .....	G5-6
Armoric (rue d') .....	H5
Arouet dit Voltaire (rue) .....	H6
Artois (rue d') .....	H4
Artois (allée d') .....	H4
Auditoire (place de l') .....	G5
Auriol (rue Jacqueline) .....	H6
Auvergne (allée d') .....	G4

## B

Bach (impasse Jean-Sébastien) .....	I4
Barbizon (chemin de) .....	I5
Bastie (rue Maryse) .....	I6
Baudelaire (rue Charles) .....	G6
Béarn (square du) .....	G4
Beethoven (allée) .....	I4
Bel Ami (square) .....	F4
Belleville (impasse Jeanne de) .....	G5
Berlioz (rue Hector) .....	I4
Berry (allée du) .....	G4
Bériot (rue Louis) .....	I6
Boileau (rue Nicolas) .....	I4
Botrel (rue Théodore) .....	FG4
Botrel (square Théodore) .....	G4
Bougainville (square) .....	G6
Bourgogne (rue de) .....	G4
Bréhat (impasse de) .....	FG3
Bretagne (rue de) .....	GH4-5
Brizeux (rue) .....	H6
Brocéliande (avenue de) .....	H5
Brocéliande (rond-point de) .....	H5
Bruz (rue de) .....	I3-4
Bühler (rue des Frères) .....	IJ4

## C

Calarasi (rue) .....	G5
Calloüet (rue du) .....	G3-4
Carnus (rue Albert) .....	I4
Cartier (rue Jacques) .....	G6
Cassin (place René) .....	G5
Centre (rond-point du) .....	G5
Cézanne (allée Paul) .....	I5
Cézembre (allée de) .....	G4
Champ Dolent (rond-point du) .....	F5
Champ Dolent (rue du) .....	F5
Champ Martin (rue du) .....	D2-3
Champ Rond (chemin du) .....	FG7
Champagne (rue de) .....	G4
Chantrelles (allée des) .....	HI4-5
Chapelle (avenue de la) .....	G6
Charcot (rue du Commandant) .....	G6
Chat qui danse (chemin du) .....	GH6
Château des Marais (rond-point) .....	E4-5
Chateaubriand (rue) .....	F4
Chatel (rue Antoine) .....	G5-6
Chaufourniers (allée des) .....	H3-4
Chaussairie (rond-point de la) .....	H4
Chaussairie (avenue de la) .....	HI4
Chênes (allée des) .....	H5
Chopin (rue Frédéric) .....	I4
Citroën (rue André) .....	F3-4
Claudel (rue Paul) .....	GH6
Clos Renaud (route du) .....	G1-2-3
Coli (allée François) .....	I6
Constant Mérel (avenue) .....	H5 HI4
Conterrie (rue de la) .....	G6-7
Cornelle (rue Pierre) .....	HI4
Cornouaille (avenue de) .....	H5-6
Corsaires (square des) .....	G5
Costes et Bellonte (rue) .....	I6
Coubertin (allée Pierre de) .....	F4
Courtill (chemin du) .....	I4
Craiova (rue de) .....	G5
Creuses (rue des) .....	DE3 E4-5
Croix aux Potiers (rond-point de la) .....	F4
Croix aux Potiers (rue de la) .....	F4-5
Curie (rue Pierre et Marie) .....	BC4 CD3

## D

Daudet (rue Alphonse) .....	F4
Desfontaines (rue René) .....	F3 FI4
Diderot (rue Denis) .....	H6
Droits de l'Enfant (Jardin des) .....	H4
Droits de l'Homme (esplanade) .....	G4-5
Du Guesclin (rue Bertrand) .....	G5
Duguay-Trouin (rue René) .....	G5
Duhamel (rue Georges) .....	H6
Dumont (passage René) .....	HI5
Dumont d'Urville (rue) .....	H5-6

## E

Ecorchard (rue Jean-Marie) .....	IJ5 F4
Eiffel (rue Gustave) .....	F3-4
Etang de la Marionnais (chemin) .....	HI4
Europe (boulevard de l') .....	G6
Europe (rond-point de l') .....	G6
Ezenaire (route d') .....	FG6 G7-8
Ezenaire (chemin d') .....	F7-8

## F

Fail (rue Noël du) .....	H6
Fenidan (rue de) .....	GH5
Fenidan (impasse de) .....	G5
Féval (rue Paul) .....	F5
Flaubert (rue Gustave) .....	H4
Fontenay (rue de) .....	FG6
Fontenay (chemin de) .....	EF6
Forez (square du) .....	G4
Forge (rue de la) .....	F5 FG6
Fort la Latte (rue du) .....	G3
Fosse Lory (allée de la) .....	F4
Four Aubin (allée du) .....	H3
Four Chesnel (allée du) .....	FG5
Four Chesnel (impasse du) .....	G5
Four Provost (impasse du) .....	F5-6
Fours à Chaux (rue des) .....	F4
Fours à Chaux (route des) .....	E1 EF2 F3
Franklin (rue Rosalind Elsie) .....	DE4 E5
Fratellini (square Annie) .....	H6-7
Fréhel (allée de) .....	FG4
Fresnaye (allée de la) .....	G3
Frouessels (chemin des) .....	F2

## G

Gabouret (rue du) .....	G5-6
Galilée (mail) .....	H5-6
Garenne de Pan (chemin de la) .....	HI3 I4
Garenne de Pan (rond-point) .....	I4
Gauguin (rue Paul) .....	HI5
Gaulle (av. du Général de) .....	EFGH4
Gaulle-Anthonioz (impasse de) .....	J5
Génovèse (rue Auguste) .....	CD3
Gide (rue André) .....	G6-7
Gouges (chemin Olympe de) .....	GH4
Grand Domaine (chemin) .....	E6 EF7 F8
Grande Chardonnière (chemin) .....	H4
Grandmaison (rond-point de la) .....	G6
Grandmaison (allée de la) .....	G6
Guéhenno (square Jean) .....	G5
Guibouline (chemin de la) .....	G4-5
Guyenne (rue de) .....	H4
Guymer (rue Georges) .....	I6

## HI

Halleguen (rue Joseph) .....	C3 CD2
Hameau du Pin (chemin du) .....	H6
Harondel (allée d') .....	H5
Hassmersheim (allée) .....	G5
Hébihens (impasse des) .....	F4
Hélias (square Pierre-Jakez) .....	H4
Hugo (rue Victor) .....	I4
Ile de France (rue) .....	G4
Image (square Jean) .....	HI4
Irlande (rue d') .....	G6

## J-K

Janiques (allée des) .....	H5
Janzé (rue Madame de) .....	FG5
Jeutisses (allée des) .....	H3-4
Johnson (rue Katherine) .....	B4-5
Kersaint (rue de) .....	H6
Korczak (allée du Docteur) .....	G4
Korczak (square du Docteur) .....	FG4

## L

La Fontaine (rue Jean de) .....	I4
Laënnec (rue du Docteur) .....	F4-5
Lagrange (rue Léo) .....	GH7
Lamartine (rue Alphonse de) .....	F4
Languevin (rue Paul) .....	B4
Languedoc (rue du) .....	G4
Le Braz (rue Anatole) .....	H4
Le Breton (impasse André) .....	H6
Le Gac-Salonne (impasse Marie) .....	G5
Lenoir (rue Etienne) .....	H6
Léo (rue André) .....	A4 AB5 B6
Léon (rue du) .....	H5
Liberté (place de la) .....	G4
Limosin (rue du) .....	G4
Longues Haies (chemin des) .....	GH6
Lormandière (route de) .....	E1-2-3-4
Lorraine (allée de) .....	G4
Loti (rue Pierre) .....	F4-5
Lumière (rue Louis) .....	H4
Lwovsek (rue de) .....	G5
Lyonnais (rue du) .....	H4

## M

Macrais (impasse de la) .....	G6
Maine (avenue du) .....	GH4
Maison Neuve (chemin de la) .....	F8 FG7
Maréchal (boulevard J.) .....	GH6 H5
Marionnais (avenue de la) .....	GH5
Marivaux (impasse) .....	H6
Martray (rue Joseph) .....	C3-4
Matviel (chemin de) .....	D1-2
Maupassant (rue Guy de) .....	F4-5
Menez (allée du) .....	H5
Mermoz (rue Jean) .....	H6
Métairie (rond-point de la) .....	E4
Métairie Neuve (chemin de la) .....	F5-6
Milliat (rue Alice) .....	I5
Mine (chemin de la) .....	HI6 HI7
Mistral (allée Frédéric) .....	F5
Moineaux Courteline (impasse G.) .....	G6
Molière (rue) .....	I4
Monet (allée Claude) .....	I5
Montesquieu (rue Charles de) .....	H6
Morisset (rue Berthe) .....	I5
Moulin (square Jean) .....	H4
Mozart (rue) .....	I3-4
Musset (rue Alfred de) .....	H6

## N-O

Newcastle-West (square) .....	G5
Nivernais (rue de) .....	G4
Normandie (rue de) .....	G5
Notre-Dame (allée) .....	G6
Notre-Dame (rue) .....	G6
Nungesser (rue Charles) .....	I6
Orson (chemin d') .....	GH17
Orson (avenue d') .....	H6-7

## P

Paignon (rue Jean-Marie) .....	F5
Palissy (chemin Bernard) .....	G4
Palissy (square Bernard) .....	G4
Papin (rue Denis) .....	F4
Parc (rond-point du) .....	I4
Parks (chemin Rosa) .....	H4
Pasteur (rue Louis) .....	F4-5
Pâtis Cholet (chemin du) .....	GH3
Pâtis Gérard (rue du) .....	F3
Pavaix (chemin de la) .....	EF2 F1
Pêcheurs d'Islande (square des) .....	F4-5
Pérouse (chemin de la) .....	E2-3
Petite Marionnais (rond-point) .....	H5
Pleïade (chemin de la) .....	H6
Pleven (rue René) .....	B4 BC3
Poitou (rue du) .....	G4

Pôle Sud (rond-point du) .....	G6
Poteriats (rue des) .....	HI3-4
Poterie (rue de la) .....	G4-5
Poterie (rond-point de la) .....	G4
Potiers (impasse des) .....	G5
Printemps (allée du) .....	H6
Provence (rue de) .....	G4

## R

Rabel (allée de) .....	G5
Rabelais (rue François) .....	F5
Racine (rue Jean) .....	I4
Regnault (allée Arthur) .....	FG5
Renan (rue Ernest) .....	F4
Renoir (allée Auguste) .....	I5
Retenue (chemin de la) .....	H6
Riffaud (impasse Madeleine) .....	J5
Robert (rue Jules) .....	G5
Robert de Lamennais (rue) .....	F4
Ronsard (rue Pierre) .....	H6
Rostand (rue Edmond) .....	GH4
Rousseau (rue Jean-Jacques) .....	H6
Roussillon (rue du) .....	I4
Ruisseau de la Mécanique (che.) .....	G5

## S

Sables Rouges (rue des) .....	DE4
Saint-Anthème (rue) .....	G4-5
Saint-Exupéry (rue Antoine de) .....	HI6
Saintonge (allée de) .....	G4
Sand (allée George) .....	F4
Santos-Dumont (rue) .....	HI6
Sarata (allée de) .....	G5
Savoie (allée de) .....	G4
Scholl (chemin Hans et Sophie) .....	H4
Seiche (avenue de la) .....	IJK4 J5
Séguin (rue Madame de) .....	FG4
Séguin (allée de) .....	F4
Sully Prudhomme (rue René) .....	I4
Surcouf (rue Robert) .....	GH5

## T

Taillebois (allée de) .....	G4
Tennis (allée des) .....	F5
Terre Adélie (square) .....	H6
Touches (chemin des) .....	HI6 IJ5 J4
Touraine (rue de) .....	G4-5
Tregor (avenue du) .....	H5
Tregor (résidence du) .....	H5
Tregor (rond-point du) .....	H4
Tristan (rue Flora) .....	DE5

## V-Z

Valéry (allée Paul) .....	H6
Vallée (chemin Jules) .....	F4
Van Gogh (allée Vincent) .....	I5
Varda (rue Agnès) .....	H6
Vautier (square René) .....	H4
Veil (rue Simone) .....	IJ5
Vendée (rue de) .....	GH5
Vierlaire (rue Paul) .....	G6-7
Verne (rue Jules) .....	F4
Vert (chemin) .....	DE2 E3
Vert Galant (square du) .....	GH5
Vieux Bourg (rue du) .....	GH6
Vieux Fours (rue des) .....	G4 GH3
Vieux Fours (rond-point des) .....	G4
Vieux Presbytère (rond-point du) .....	H6
Village de la Métairie (rue du) .....	EF4
Violette (rond-point de la) .....	I4
Vivaldi (rue) .....	I4-5
Zamenhof (chemin du Docteur) .....	H4
Zamenhof (square du Docteur) .....	H4
Zola (rue Emile) .....	H6

11 Novembre (parvis du) .....	G5
8 mai 1945 (place du) .....	G5



# Engagement et bénévolat

. Directrice du Pôle Citoyenneté - Vie associative - Communication : Aurélie Filoche  
 ☎ 02 99 77 13 37 - Mail : aurelie.filoche@ville-chartresdebretagne.fr



## LA MAISON ÉCOCITOYENNE CHARTRES-DE-BRETAGNE

La Maison écocitoyenne sera un lieu ressource dédié à la transition écologique et à l'économie circulaire : mutualisation d'objets et/ou de matériaux (vente, don, échanges, prêts de matériel), réemploi, allongement de la durée de vie des objets... Elle aura également vocation à être un lieu de vie sociale, de convivialité, d'échanges de pratiques et de savoir-faire entre habitant·es.

La Maison écocitoyenne est un projet porté conjointement par la municipalité, des collectifs d'habitant·es et des associations. Depuis 2 ans, des actions régulières ont été lancées : le repair café, le Lab, l'Objethèque (voir ci-dessous), la cabane à dons (voir page 14) . Elles auront vocation à intégrer la Maison écocitoyenne à son ouverture.

► Ouverture prévue en 2026, 1 avenue du Trégor (à côté de l'Escale verte)

### Le repair café

Des ateliers de réparation sont proposés par des bénévoles les 3e samedis du mois : venez avec vos objets et apprenez à les réparer. Les dates et horaires des repairs cafés sont à consulter sur l'agenda du site de la ville et la page Facebook de la ville.

► Lieu : Maison des Associations

### Le Lab

Le laboratoire de fabrication numérique est animé par un collectif d'habitant·es qui se forme sur l'utilisation des machines et propose ponctuellement des ateliers de découverte. Une animatrice professionnelle est présente une fois par mois pour accueillir du public : cet événement est appelé l'open lab.

► Lieu : centre culturel Pôle Sud

► Liste des open labs et des ateliers de découverte sur l'agenda du site de la ville et la page Facebook de la ville.

### L'objethèque

L'objethèque propose une location à faible coût d'objets de tout type : bricolage, jardinage, électroménager... Un catalogue en ligne est à disposition, avec un descriptif de chaque objet et son coût (gratuit pour certains objets, de 2 à 30 euros pour les autres). La location dure 5 jours. Vous pouvez également faire don d'un objet et bénéficier ainsi d'une gratuité de location.

► Lieu : Bâtiment B du Pôle Sud

► L'objethèque vous accueille le mercredi de 16h à 19h, le vendredi de 15h à 18h, le samedi de 9h à 13h:

+ d'infos et  
catalogue en ligne



► Contact pour les activités de la Maison écocitoyenne :  
Gwénaëlle Décelle  
citoyennete@ville-chartresdebretagne.fr



## L'Espace citoyen

---

L'Espace citoyen bouillonne de projets imaginés et portés par des habitantes, de façon bénévole. Troc plantes, couture durable, réflexion autour du vélo, participation à la Greenweek du collège, Fête de la musique... Dans un esprit d'expérimentation, de partage et de convivialité, l'Espace citoyen est ouvert à toutes nouvelles initiatives.

► Accueil libre le samedi 10h/12h, 1 fois/mois. Bâtiment B du Pôle Sud, rez-de-chaussée, entrée par l'arrière / boulevard de l'Europe.

► Mail : [espacecitoyen.cdb@gmail.com](mailto:espacecitoyen.cdb@gmail.com)

► Pour suivre l'actualité, faire des propositions : [espacecitoyencdb.blogspot.com](http://espacecitoyencdb.blogspot.com)

## Bibliothèque de rue

---

L'Abri des mots, place de la Liberté

► Permanence de dépôt des livres : samedi 10h/12h, rez-de-chaussée du "bâtiment B" Pôle Sud, bd de l'Europe.

► Contact : Annick Guillot ☎ 06 85 69 33 13

## Collectif Part'age Entr'Ainés

---

Des Chartrain-es bénévoles réfléchissent avec des professionnel·les à des actions et des projets en direction des personnes âgées de la commune.

► Infos auprès du C.C.A.S. (p.12)



## Aide au français : Agir ABCD

---

Des membres de l'antenne rennaise d'Agir ABCD, originaires de Chartres-de-Bretagne, interviennent dans les écoles de la commune pour accompagner des enfants dont les familles ne parlent pas ou peu le français. Après le temps de classe, chaque enfant bénéficie d'une à deux heures par semaine d'aide à l'expression du français, en s'appuyant sur les devoirs de l'élève et des jeux de société. Près de 30 bénévoles interviennent déjà, rejoignez-les !

► Contact : 06 77 42 66 24  
ou [a.mic35@orange.fr](mailto:a.mic35@orange.fr)

## Lire et faire lire

---

Collectif de bénévoles intervenant en direction des enfants fréquentant les écoles primaires et autres structures éducatives (centres de loisirs, crèches, bibliothèques...). Lire et faire lire est un programme de développement du plaisir de la lecture et de la solidarité intergénérationnelle.

► Contact : Marie-Paule Turquety  
☎ 06 76 84 06 33

# Vie associative

Le forum des associations et du bénévolat se déroule tous les ans début septembre. À côté des stands réservés aux associations, un espace dédié au bénévolat et à l'engagement valorise les initiatives et la mobilisation des Chartrain-es.



## La Bourse du bénévolat

La bourse du bénévolat est un outil de mise en contact des Chartrain-es avec des associations ou collectifs d'habitantes en recherche de volontaires pour des missions de bénévolat, ponctuelles ou récurrentes.

► **Pour les associations & les collectifs :** déposez votre annonce sur [www.chartresdebretagne.fr](http://www.chartresdebretagne.fr) > citoyenneté > la bourse du bénévolat.

► **Pour les Chartrain-es intéressé-es :** consultez les annonces en ligne et prenez contact avec l'association ou le collectif demandeur.

# Les associations "Sports"

-  Membre de la Fédération Espérance
-  Association proposant des activités "Sport-Santé"
-  à retrouver sur Instagram
-  à retrouver sur Facebook

## ABC Pétanque

Mail : [chartres@petanquejp35.fr](mailto:chartres@petanquejp35.fr)

. **Président :** Patrice Lecomte

☎ 06 75 41 57 85

► Affiliée à la FFPJP, l'ABC participe aux compétitions officielles de toutes les catégories d'âge (individuel, par équipe, coupe de France...). L'école de pétanque est labellisée 3 étoiles.

► Lieu : espace de la Marionnais

## Aikido

Site : [www.dokan-rennes.fr](http://www.dokan-rennes.fr)

Mail : [contactdokan@gmail.com](mailto:contactdokan@gmail.com)

. **Président :** Alain Poirier

. **Contact :** Olivier Eberhardt ☎ 06 88 17 37 71

► Art martial japonais sans compétition qui se pratique à mains nues ou avec arme (sabre, couteau, bâton) ► Cours tous niveaux à partir de 9 ans et adultes ► L'inscription permet d'assister aux cours de Bruz et de Rennes.

## Association sportive du Collège de Fontenay

35, rue Antoine Chatel ☎ 02 99 77 16 00

Mail : [ce.0351852y@ac-rennes.fr](mailto:ce.0351852y@ac-rennes.fr)

. **Contact :** Eric Lechat

► Découvertes sportives (escalade, canoë kayak, cross, activités "beach").

► Entraînement compétition ou loisirs : gymnastique, échecs, boxe française, volley ball, sports de raquettes.



## Athlétisme

Site : [www.eachartres.com](http://www.eachartres.com)

Mail : [eacb\\_chartres@yahoo.fr](mailto:eacb_chartres@yahoo.fr)

. **Président** : Jérôme Calmay ☎ 06 50 71 11 08

Mail : [jeromecalmay.esperance@gmail.com](mailto:jeromecalmay.esperance@gmail.com)

. **Responsable des entraînements** :

Chantal Berthelot ☎ 06 82 29 53 59

► Pour les 8 ans et + : courses, sauts, lancers.

► Pour les adultes : ½ fond, piste, cross, hors-stade : 10 km, semi, marathon, trails ► Tous niveaux de débutants à confirmés.

► Lieu d'entraînement : Stade R. Berranger.

*Sous section du Stade Rennais Athlétisme*

## Bad'In

Mail : [badin35131@gmail.com](mailto:badin35131@gmail.com)

. **Présidente** : Camille Le Cadre

► À partir de 7 ans et adultes, créneaux loisir ou compétition avec un entraîneur ou libres.

► Lieu : Halle des Sports.

## Basket-Ball

Site : [esperance-chartres-basket.kalisport.com](http://esperance-chartres-basket.kalisport.com)

Mail : [esperancechartresbasket@gmail.com](mailto:esperancechartresbasket@gmail.com)

. **Président** : Julien Loyer ☎ 07 85 69 72 72

Mail : [espchartresbskt.president@gmail.com](mailto:espchartresbskt.president@gmail.com)

► Micro basket (3 à 5 ans) ► Ecole de Mini basket (6 à 12 ans) ► 15 équipes ECB et 9 équipes en CTC Basket Brétilien de la Seiche en championnat ► Pratique en loisir ► Ecole d'arbitrage ► Stage d'été et pour toutes et tous pendant les vacances (Centre Génération Basket, Amène ta copine/ton copain).



## Club Cœur et Santé

. **Responsable** : Dominique Kervizic

Mail : [dominique.kervizic@gmail.com](mailto:dominique.kervizic@gmail.com)

☎ 06 63 39 06 80

► Dépendant de la Fédération Française de Cardiologie. Permet aux personnes atteintes de maladies cardio-vasculaires et à celles intéressées la continuité d'une rééducation par la pratique d'une activité encadrée par une éducatrice APA ► Marche, renforcement musculaire et vélo cardio.

## Fédération Espérance



Ensemble Sportif Rémy Berranger

12 rue de la Croix aux Potiers

☎ 02 99 41 23 25.

Mail : [federationesperance@yahoo.fr](mailto:federationesperance@yahoo.fr)

Site : [federation-esperance-chartres-de-bretagne.kalisport.com](http://federation-esperance-chartres-de-bretagne.kalisport.com)

► L'Espérance fédère 25 associations : 19 sportives et 6 culturelles ou artistiques, regroupant plus de 2 800 adhérent-es.

Le conseil d'administration est composé de 2 membres représentant chaque association + 4 élu-es de la Ville et de 7 à 15 membres individuels élus par l'assemblée générale.

► **Président** : Ronan Bernard

► **Secrétaire** : Philippe Soubrane

► **Trésorière** : Laurence Bergot



## Cyclotourisme

Site : [ecbc.ffct.org](http://ecbc.ffct.org)

. **Président** : Pascal Daniel ☎ 02 99 77 17 18.

Mail : [ecbc.president@gmail.com](mailto:ecbc.president@gmail.com)

. **Contact** : [ecbc.secretaire@gmail.com](mailto:ecbc.secretaire@gmail.com)

► Sorties mardi, jeudi, samedi. Participation aux randonnées des communes voisines et à des séjours. ► Vélo plaisir le samedi.

## Football

Site : [espchartres35-foot.bzh/](http://espchartres35-foot.bzh/)

Mail : [esp.chartres.football@gmail.com](mailto:esp.chartres.football@gmail.com)

. **Co-présidents** :

Paul Giraud ☎ 06 30 25 24 93

Jean-Yves Tonnelier ☎ 07 85 82 83 17

. **Contact** : J.L. Hamon ☎ 06 10 70 62 48.

. **Contact jeunes** : Léo Bernuzeau

☎ 07 68 29 46 97

► Promouvoir l'intégration de tous·tes en favorisant apprentissage de la vie de groupe, prise d'autonomie et de responsabilité, égalité des chances. ► Label *Foot jeunes excellence* par la FFF.

## Gym dynamique et plaisir



Mail : [gymchartressecretariat@gmail.com](mailto:gymchartressecretariat@gmail.com)

. **Présidente** : Isabelle Kervizic

► Cours mixtes de sport santé pour tous, assurés par 4 éducateurs et éducatrices diplômées

► 260 licencié·es (18/80 ans) : gym douce, activité modérée, global gym, stretching, body zen, fitness et body move, pilate.

► Lieu : Espace Brocéliande.



## Gymnastique sportive

Site : [sites.google.com/gymchartres35.com/accueil](http://sites.google.com/gymchartres35.com/accueil)

Mail : [secretariat@gymchartres35.com](mailto:secretariat@gymchartres35.com)

. **Président** : Jacques Joseph

☎ 06 74 05 35 69

Mail : [joseph\\_jacques@hotmail.com](mailto:joseph_jacques@hotmail.com)

► De 2 ans 1/2 à 6 ans : club labellisé petite enfance ► Pratiques compétitives aux agrès (sections sportives collège et lycée), découverte et loisirs ► Team gym ado et adultes mixte ► Parkour, mixte à partir de 12 ans.

## Handball

Site : [www.ecbh35.com](http://www.ecbh35.com)

Mail : [presidence.ecbh@gmail.com](mailto:presidence.ecbh@gmail.com)

. **Président** : Mathieu Simon ☎ 06 83 86 45 09

Mail : [presidence.ecbh@gmail.com](mailto:presidence.ecbh@gmail.com)

. **Contact** : Ronan Bernard

Mail : [secretariat.ecbh@gmail.com](mailto:secretariat.ecbh@gmail.com)

► Labellisé Club formateur, arbitrage, féminisation, baby hand, hand à 4, école de Hand et HandFit ► Le club propose des animations ludiques dès 3 ans (baby-hand et mini-hand), en compétition (mixte à partir de 8 ans, féminines et masculines dès 10 ans jusqu'en seniors), en loisirs et en approche sport-santé pour les adultes.



## Happy Team Fit

Site : [www.happyteamfit.fr](http://www.happyteamfit.fr)

Mail : [esperance.fitnessmuscu@gmail.com](mailto:esperance.fitnessmuscu@gmail.com)

. **Présidente** : Karine Rubaud

► Cours encadrés par 6 anim. diplômés : fitness, musculation, zumba, zumbini, gym soft zumba, circuit training, pilates, hiit, strong, circl mobility, musculation encadrée ► Label "Sport santé maladies chroniques" : 6 créneaux ► horaires libres de musculation ► 393 licenciées à partir de 3 ans, sans limite d'âge.

► Lieu : ensemble sportif R. Berranger (salle de musculation), Halle des sports, Espace Brocéliande.

## Judo

Mail : [judochartresbz@hotmail.com](mailto:judochartresbz@hotmail.com)

. **Président** : Eric Lévêque

. **Professeur** : Etienne Narcissot

► Affilié à la FFJ, associé au Judo Club du Pays Gallo ► Cours de judo et taïso selon les catégories à partir de 4 ans et adultes.

► Lieu : ensemble sportif Rémy Berranger - Salle d'arts martiaux.

## Les Courous d'chemins

Site : [coursdchemins.wordpress.com](http://coursdchemins.wordpress.com)

Mail : [coursdchemins@gmail.com](mailto:coursdchemins@gmail.com)

. **Présidente** : Dominique Berthelot

📞 02 99 52 30 58

► Randonnées pédestres en Ille-et-Vilaine, week-ends dans les départements limitrophes et rando itinérantes en montagne.  
► Marche nordique.



## Natation sportive

Site : [ecnatation.fr](http://ecnatation.fr)

Mail : [contact@ecnatation.fr](mailto:contact@ecnatation.fr)

. **Président** : Gildas Launay

► Pratique de la natation sportive en compétition (avenirs, jeunes, juniors à masters).

## Plongée Chartres Espérance Subaquatique (CESA)

Site : [cesaplongee.vpdive.com](http://cesaplongee.vpdive.com)

. **Président** : Thierry Daguin

Mail : [cesa@cesa-plongee.org](mailto:cesa@cesa-plongee.org)

► Club de plongée adhérent de la Fédération Française d'Etudes et de Sports Sous-marins.

► Préparation et formations diplômantes aux niveaux de plongée bouteille, entraînement en piscine, organisation de sorties en mer.

## Qi Gong - Tai Chi Chuan

Site : [qigong-chartresdebretagne.com](http://qigong-chartresdebretagne.com)

Mail : [association@qigong-chartresdebretagne.com](mailto:association@qigong-chartresdebretagne.com)

. **Présidente** : Marie Hardy 📞 06 64 88 39 53

. **Contact** : M. C. Menant 📞 06 43 57 49 23

► Pratiques issues de la culture traditionnelle chinoise pour instaurer le calme, favoriser le sommeil, améliorer l'équilibre et la souplesse, développer la coordination, renforcer l'organisme et visant à l'entretien de la santé, et à l'harmonie du corps et de l'esprit.





### Self-Défense Chartraine E f @

Site : selfdefensechartraine.fr

Mail : selfdefensechartraine@gmail.com

. **Président** : Arnaud Blanchard

► Karaté Goju Ryu et Yoseikan Budo ► Cours mixtes adultes et enfants dès 16 ans pour débutant-es et confirmé-es.

### Tennis E f

www.tennis-esperance-chartresdebretagne.fr

Mail : tennis-esperance@orange.fr

. **Président** : Thierry Dijoux

► Tennis loisirs et/ou compétition pour tous âges. Cours à partir de 5 ans et tous niveaux.

### Tennis de table E

. **Président** : Patrick Gilles ☎ 06 63 65 17 08

Mail : patrick.gilles3@orange.fr

► Club affilié à la FFTT ► Entraînement jeunes et adultes ► Compétitions.

► Lieu : Halle des Sports, salle spécifique.

### Triathlon E f

Site : ecabri.fr

. **Président** : Mickaël Le Calennec.

Mail : mickael-karine@club-internet.fr

► Rassemblement des amateurs et amatrices de triple effort : natation, vélo, course à pied sur distance plus ou moins longue, du triathlon promotion (25,5 km) au Ironman (226 km).



### Twirling-Bâton E f @

. **Président** : Alain Fablet ☎ 06 11 87 82 87

Mail : alain.fablet35@gmail.com

. **Responsable technique** : Laure Tristani ☎ 07 78 68 66 70

► Sport artistique complet : danse, gymnastique, maniement de bâton ► Pratique en solo, duo ou équipe (loisir ou compétition)

► À partir de 3 ans, débutant-e -10 ans selon disponibilité, petits groupes (maternelle et primaire) sur Chartres-de-Bretagne et/ou Crevin.

### Vaima Ori danse tahitienne f

Facebook : Vaima Ori

Mail : vaima.danse@gmail.com

. **Présidente** : Pascale Huète

. **Contact** : Maruia Le Heurt ☎ 06 44 38 83 56

► Initiation à la danse tahitienne pour tout public à partir de 8 ans ► Organisation d'évènements liés à la culture polynésienne.

### Yoga Samva E f @

Mail : yogasamva@gmail.com

. **Présidente** : Françoise Léost

☎ 06 32 30 34 32

► Séances de Hatha Yoga (75 min.) en semaine. et ateliers thématiques le week-end, dispensés par Anne-Sophie Drieux, professeure diplômée.

► Lieu : salle Maurice Béjart de l'ensemble sportif Rémy Berranger.

## Les associations “Culture, loisirs et vie sociale”

### **ABER** **(Amicale balades et randos)**

---

Mail : 2019aber2019@gmail.com

. **Président** : Claudine Alix-Rigourd

☎ 06 31 06 82 92

► Amicale ouverte à toutes et tous, pratiquant·es de la marche ou non

► Randonnées les mardis et jeudis, possibilité de sorties à la journée (car), un voyage par an (France ou étranger).

### **Alcool accompagnement assistance**

---

. **Président** : Lucien Blanchard

☎ 06 75 86 37 54

. **Contact** : Jean-Pierre Renaudin

☎ 02 99 92 89 58 ou 06 76 59 87 08

Mail : jp.renaudin35@free.fr

► Aide et accompagnement des personnes en difficulté avec l'alcool et leur entourage .

► Perm. 1 vendredi sur 2 à 20h (semaines paires). Maison des Associations.

### **Amicale Collège de Fontenay**

---

Mail : amicale.college.fontenay@gmail.com

. **Président** : Nicolas Dupuy

► Organisation de la fête du collège pour aider les élèves à financer des séjours scolaires ► Commandes groupées de fournitures scolaires.



### **Amicale des donneurs de sang bénévoles**

---

. **Présidente** : Marie-Jo Etoc

20 rue de Vendée.

Mail : myjo.etoc3@orange.fr

. **Contact** : Maryvonne Tribodet

☎ 02 99 41 29 75

► 5 dons du sang par an à Chartres ► Rdv sur [dondesang.efs.sante.fr](mailto:dondesang.efs.sante.fr) ou 02 99 54 42 22.

### **Amicale des parents des écoles publiques**

---

Mail : amicale35131@gmail.com

► Organisation de manifestations afin d'aider aux financements des projets scolaires.

### **Amicale multi-collections**

---

. **Président** : Jean-Paul Le Pierrès

13 rue d'Aquitaine ☎ 02 99 41 25 13

Mail : jplepierres@sfr.fr

► Ouverte à tous les collectionneurs ► Bourse multicollections en novembre.

### **Amis de la Paroisse**

---

. **Président** : Joseph Reillon

4 rue Dumont d'Urville ☎ 02 99 41 17 17

► Favoriser la rencontre et développer les activités de convivialité entre les membres de la communauté chrétienne et les habitant·es de Chartres et des environs.



## A.O.C. Amicale Oenologique Chartraine

Site : aoc35.fr

Mail : aoc35@laposte.net

. **Président** : René-Jean Carrillo

☎ 02 99 41 33 11 / 06 60 77 33 11

. **Contact** : Valérie Gaillard

☎ 02 99 41 33 75 / 06 61 06 08 34

- Découverte/dégustation du patrimoine viticole français et étranger
- Stage d'initiation à l'oenologie
- Soirées à thème.
- Rencontres avec des vignerons.
- Lieu : Maison des Associations.

## APE Danse

Mail : communication@ecolejeanwiener.fr

. **Présidente** : Emeline Thomas

- Accompagner et soutenir les projets danse de l'école Jean Wiener.

## APEL École Sainte-Marie

Mail : apel.sainte Marie35@gmail.com

. **Co-présidentes** : Marion Ancelin et Tiffany Rocaboy.

. **Contact à l'école**, rue Madame de Janzé

☎ 02 99 41 27 27

- Assure l'information et la représentation des parents d'élèves
- Permet une entraide mutuelle des familles de l'école
- Apporte un soutien à l'établissement et contribue à son animation (carnaval, kermesse de fin d'année, actions ponctuelles...).



## Ateliers créatifs

. **Présidente** : Andrée Presse ☎ 02 99 41 28 37

. **Contact** : Chrystèle Caret ☎ 02 99 77 14 80

- Encadrement, mosaïque, cartonnage, home-déco, broderie, couture, bijoux...
- Lieu : Maison des Associations.

## Ateliers de sophrologie détente et relaxation

Site : lesateliersdesophrologie.blogspot.fr

Mail : ateliersdesophrologie@gmail.com

. **Présidente** : Christèle Monel ☎ 07 81 71 32 02

- Séance le mardi de 18h30 à 19h30.

## AvenThuHa

. **Président** : Joseph Lehel

☎ 06 85 88 82 34 Mail : jo170950@hotmail.fr

- Aide humanitaire à la scolarisation des enfants de l'école maternelle de Ta Lung (Vietnam)
- Accompagnement financier pour les étudiant-es universitaires
- Parrainages
- Soutien financier aux plus démunis et lors des catastrophes naturelles (Typhon YAGI)
- Faire découvrir le Vietnam par l'organisation de voyages au contact de la population.

## Battle Académie E @

Mail : battle.academie@gmail.com

. **Président** : Tristan Bros

- Jeu de rôle grandeur nature.



## Boréale'S ①

### Collectif de théâtre amateur

---

Mail : boreales35@gmail.com

. **Présidente** : Céline Guétaz Perissat

① 06 88 89 29 55

► Création de formes d'expressions théâtrales variées ► Spectacles vivants ► Ateliers théâtre d'improvisation et travail de l'acteur pour adultes et adolescent·es.

## Bréti-Modélisme ①

---

. **Président** : Jean-Yves Tonnelier

① 07 85 82 83 17 / Mail : jytonnelier@orange.fr

. **Vice-Président** : Jean-Louis Roche

① 06 01 72 83 35

► Club de modélisme ayant pour but la construction d'un réseau ferroviaire : menuiserie, électricité, électronique, décor... ► Roulage de machines ► Chaque samedi de 14h à 17h au Pôle Sud (bâtiment B).

## Bridge Club

---

Site : www.bccb2016.fr

. **Présidente** : Lydie Pannetier

Mail : lydie.pann@wanadoo.fr

① 06 72 13 50 40

. **Vice-président** : Michel Poirier

① 06 81 31 65 67

► Tournois lundi soir et vendredi après-midi ► Cours débutants et perfectionnement le mercredi soir.

► Lieu : Maison des Associations.



## Calinou

### assistantes maternelles ①

---

. **Présidente** : Floriane Houeix

Mail : calinou35131@gmail.com

► Assistant·es maternel·les agré·es assurant la garde d'enfants de 0 à 3 ans. Activités manuelles, motricité, éveil musical...

## Cercle Celtique ① ② ③

---

cercle-celtique-chartres-de-bretagne.hg2p.com

Mail : cercelctiqcdb@outlook.fr

. **Présidente** : Isabelle Clogenson

① 06 06 45 98 46

► Danses traditionnelles haute & basse Bretagne, cours initiation & perfectionnement adultes (mardi 20h30/22h30) ► Groupe chorégraphique (mardi 19h-20h30).

► Lieu : Espace Brocéliande, salle Chaplin.

## Champions du warp

---

Mail : leschampionsduwarp@gmail.com

+ d'infos auprès de l'Igloo au 02 99 41 37 62.

► Junior association qui pratique les warhammers, jeux de figurines sur plateau.



## Chartres Accueil Loisirs

Site : chartresaccueilloisirs.fr

. **Présidente** : Laurence Gautier

☎ 06 65 33 23 39

Mail : gautierlaurence@orange.fr

► Loisirs créatifs, couture, art floral, scrapbooking, cartonnage, jeux de société, mosaïque, cours d'anglais.

► Lieu : Maison des Associations.

## Chartres - Hassmersheim

Site : chartreshassmersheim.wordpress.com

Mail : chartreshassmersheim@free.fr

. **Présidente** : Fabienne Daussy

☎ 07 67 97 36 18

► Échanges avec la ville de Hassmersheim (Allemagne / Bade-Wurtemberg) et ses habitant·es autour des domaines scolaires, sportifs, culturels, sociaux, économiques  
► Jobs d'été pour germanophones de +16 ans ► Cinéma allemand mensuel, en VOSTFR ► Partenariats avec les écoles, le collège et les associations chartraines pour des projets franco-allemands ► Ateliers culinaires ► Voyages bisannuels, séjours jeunes  
► Conférences et débats.

## Chartres - Lwowek

. **Président** : Roger Gautier ☎ 06 67 66 70 82

Mail : roger.gautier045@orange.fr

► Coopérer avec la Pologne, particulièrement la ville de Lwowek ► Favoriser les échanges.



## Chartres - Roumanie

. **Présidente** : Jacqueline Abiven

☎ 02 99 41 32 77

Mail : jamarie.abiven@orange.fr

► Susciter et coordonner les initiatives en faveur de la Roumanie ► Favoriser les échanges culturels, économiques, scolaires, sportifs, touristiques notamment avec la Commune de Calarasi-Sarata (Judet de Dolj).

## Chartres - Saint-Anthème

Mail : jumelage.saintantheme@gmail.com

. **Présidente** : Suzanne Desrez

☎ 02 99 41 20 35

. **Contact** : Jeannine Chevreil ☎ 02 99 41 24 05

► Le jumelage organise depuis 1987 des échanges scolaires, sportifs, culturels et artistiques entre les deux communes.

## Cinéma Espérance

Mail : cinemaesperance@wanadoo.fr

. **Président** : Victor Couesme

► Séances le soir et certains après-midis.

► Horaires au 02 99 41 13 61 (répondeur) ou www.cinema-esperance.fr

## Club de l'Amitié

. **Présidente** : Marie-Claire Bouvier

☎ 02 99 32 34 41 / 06 76 81 59 47

Mail : mclaire.bouvier@orange.fr

► Belote, jeux de société, palets, tennis de table... ► Banquets, excursions, séjours.



## Club informatique chartrain

. **Président** : Jean-Pierre Henry

Mail : jeanpierre.henry@gmail.com

► Cours débutant ► Formation sur internet/  
mail/traitement de texte... ► Atelier libre.

► Lieu : Bât. B Pôle Sud, salle P.E Victor.

## Comité des fêtes f @

Mail : comitefeteschartres@gmail.com

. **Président** : Olivier Garrigue

► Dynamiser et animer la vie de la commune :  
chasse aux oeufs de Pâques, braderies, soirée  
du 14 juillet, village de Noël.

## Des mots pour le dire

. **Co-présidentes** : Nathalie Sourmail et  
Anne-Marie Manchette. ☎ 02 99 41 11 44.  
Mail : ammanchette@sfr.fr

► Rencontre pour adultes autour de l'écriture.  
► Création de textes : poésie, nouvelle, théâtre.

## Djigui Soli - Espoir solidaire f

Mail : asso.djigui.soli@gmail.com

. **Présidente** : Patricia Agnola

☎ 06 89 99 72 27

► Soutenir des projets en France et à l'inter-  
national en partenariat avec les associations  
locales, en faveur des femmes vulnérables,  
isolées, et auprès des enfants.

## Ensemble vocal Le Diapason E

Mail : lediapason.chartres@gmail.com

. **Présidente** : Claudie Pignon

☎ 06 71 09 51 57

. **Contact** : Annick Estevenon

☎ 06 63 51 52 34

► Ensemble vocal adulte mixte de 70 choristes  
sans pré-requis en musique. Chansons fran-  
çaises et contemporaines ► Direction : Elodie  
Tanguy ► Répétitions le mardi soir de 20h30  
à 22h.

► Lieu : Studio 131, Pôle Sud.

## F.C.P.E. Collège

Mail : fcpecollegefontenay@outlook.fr

. **Président-es** : Delphine Sirera & Yannick Tual

► Association locale des délégués des parents  
d'élèves du collège de Fontenay affiliée à  
un comité départemental ► Les parents élus  
participent à des réunions du collège : conseil  
d'administration, discipline, comité d'hygiène  
et de sécurité...

## F.C.P.E. maternelle Brocéliande et élémentaire Auditoire

Mail : chartresdebretagne.fcpe@gmail.com

► Association locale des délégués des parents  
d'élèves des écoles publiques affiliée à un  
comité départemental.





## FNACA

Fédération Nationale des Anciens Combattants en Algérie et Tunisie

Site : fnaca35-cantondebruz.org

► Association défendant essentiellement les droits des anciens combattants de la guerre d'Algérie, des combats au Maroc et en Tunisie.

## France Adot 35

Association pour les Dons d'Organes et de Tissus Humains

Site : www.france-adot.org

Mail : france.adot35@gmail.com

. **Président** : Robert Legave ☎ 06 07 70 12 10

. **Contact** : Patrick Lefrene ☎ 07 82 65 29 81

► Sensibiliser un large public au don d'organes et au don de moelle osseuse ► Inciter à se positionner de son vivant sur le don.

## Génétique chartraine

. **Président** : Jean-Pierre Guibert

☎ 07 45 22 68 56

Mail : guibert.jeanpierre@gmail.com

► Soutenir l'action de l'Association Française de Myopathie ► Organiser le Téléthon chartrain ► Récouter des fonds pour la recherche médicale en organisant différentes activités annuelles : théâtre, ventes de compost, tombola, rando, dîner dansant.



## L'Atelier Peinture et Dessin E

Mail : at.peint@gmail.com

. **Président** : Louis Foulquier

Contact : Christian Chatel ☎ 06 26 99 29 02

► Faire découvrir des formes et techniques d'expressions : peinture, dessin, volume.

► Public adulte.

► Lieu : Pôle Sud - Bât. B.

## L'Atelier Poterie E

Mail : atelierpoteriecdb@gmail.com

. **Présidente** : Edith Vessier

► Pratique de la poterie, céramique et modelage dans une approche conviviale ► Public adulte.

► Lieu : Pôle Sud - Bât B.

## La Fanfare Sans Fil f

Mail : fanfaresansfil@gmail.com

. **Président** : Patrice Rey

Mail : pyrey@club-internet.fr

► Née de l'union de fanfarons aveyronnais en exil et de musiciens bretons, la Fanfare Sans Fil a pour objectif de promouvoir et de diffuser la musique et les spectacles de rue.



## Le Cadeau de la Marionnais

2 et 4 rue Anatole Le Braz

Mail : [cadeaumarionnais@orange.fr](mailto:cadeaumarionnais@orange.fr)

. **Président** : Jean-Pierre Primault

☎ 06 81 49 57 41

► Restauration des bâtiments et animation de l'ancienne ferme-manoir de la Marionnais pour transmission aux futures générations sous la forme d'une Maison-Mémoire muséographiée, éducative et touristique, totalement accessible au public fin 2026

► L'association accueille volontiers de nouveaux bénévoles, s'intéressant à l'histoire et au patrimoine.

## Le Refuge d'Uchronie ☎ Ⓜ

Site : [refuge-uchronie.wixsite.com/home](http://refuge-uchronie.wixsite.com/home)

Mail : [refuge.uchronie@gmail.com](mailto:refuge.uchronie@gmail.com)

. **Présidente** : Morgane Belhache

► Au carrefour des imaginaires, Le Refuge d'Uchronie propose des rendez-vous ludiques et festifs à toutes celles et ceux qui nourrissent une même passion pour les jeux, les livres, l'art et les rêves.

► Une session ludique par semaine (vendredi ou dimanche) autour des jeux de société, jeux de rôles et jeux de cartes à collectionner ► Des propositions d'animations, d'ateliers, pour tout type d'événements ► Une ludothèque de plus de 600 jeux avec proposition de location pour particuliers, collectivités et entreprises

► Lieu : Maison des Associations (Ouessant)



## Le Trait d'Union

Mail : [traitdunion.chartres@gmail.com](mailto:traitdunion.chartres@gmail.com)

. **Président** : Maxime Thomas ☎ 06 77 45 21 37

► Un café associatif pour échanger avec d'autres Chartrain-es, participer à une soirée anglaise, un blind test ou autres activités que les bénévoles de l'association auront plaisir à vous faire découvrir.

## Les Ami-e-s de Kaggwa ☎

Site : [kaggwa-uganda.org](http://kaggwa-uganda.org)

Mail : [kaggwa.uganda@gmail.com](mailto:kaggwa.uganda@gmail.com)

. **Présidente** : Maëva Houis

. **Contact** : Gilles Houis ☎ 06 74 46 98 28

► L'association soutient un centre d'accueil pour enfants et une école à Jinja, en Ouganda. Elle accompagne des projets en réponse aux besoins exprimés sur place : parrainages scolaires, construction de bâtiments, activités extrascolaires, agriculture biologique...

► Les Ami-e-s de Kaggwa s'engagent dans une démarche de solidarité, d'écoute et de respect, en appui à des dynamiques locales d'éducation et de développement.

## Les Amis de la résidence de La Poterie

Mail : [amispoterie@gmail.com](mailto:amispoterie@gmail.com)

. **Président** : Daniel Klein ☎ 06 29 41 82 38

► Promouvoir l'animation, le lien social et le cadre de vie des résidents et du personnel de l'EHPAD et du Foyer de vie.



## Les Spots

Mail : les-spots@googlegroups.com

. **Présidente** : Annaïck Boistault

► Groupe de jazz-rock vintage.

## Mémoire du pays chartrain

. **Président** : Loïc Orain ☎ 07 81 62 76 48 :

Mail : orain.loic@laposte.net

► Regroupe les personnes intéressées par l'histoire et le patrimoine chartrain.

► Recherches, visites, manifestations en vue de sauvegarder et valoriser l'acquis patrimonial chartrain.

## Mille-Pattes

**Crèche associative** (voir p.21)

Site : www.creche-mille-pattes.fr

Mail : creche.millepattes@orange.fr

Espace Brocéliande ☎ 02 99 77 19 01

. **Présidente** : Aude Mathieu

. **Directrice** : Carole Lozachmeur

11 avenue de Brocéliande ☎ 02 99 77 19 01

## Musicapea

Mail : communication@ecolejeanwiener.fr

. **Présidente** : Chantal Thomas-Trovalet.

. **Contact** : Ecole J. Wiener ☎ 02 99 41 35 18

► Accompagner et soutenir les projets musique de l'école Jean Wiener.



## Océane

**Cie danse contemporaine**

Site : compagnieoceane.wixsite.com

Mail : compagnieoceane35@gmail.com

. **Présidente** : Emilie Cambert

. **Directrice artistique** : Agnès Chevalier

☎ 06 25 17 68 54

► Création, recherche chorégraphique, animations, spectacles ► En fonction des projets, la compagnie recrute des ados et jeunes adultes pratiquant tous types de danse ► Stages de découverte chorégraphique pour adultes non initiés.

## OGEC École Sainte-Marie

Mail : ogec.saintemarie.35@gmail.com

Ecole Sainte-Marie ☎ 02 99 41 27 27

Site : ecolestemarie35131.toutemonecole.com

. **Présidente** : Marie Mautalent

► Gestion financière du personnel, entretien des bâtiments, fête annuelle de l'école.

## Orchestre

**de Chartres-de-Bretagne** (f)

. **Président** : Olivier Rabeau ☎ 06 37 18 03 12

. **Directrice musicale** : Mathilde Gatignol

☎ 06 84 75 14 96

► Orchestre d'harmonie de 30 musiciens.

► Répertoire : jazz, musique de films, variétés. Partenariat avec l'Ecole J. Wiener.

► Lieu : Studio 131 (Pôle Sud).



## Photo club chartrain

---

Mail : [photoclubchartrain@yahoo.fr](mailto:photoclubchartrain@yahoo.fr)

Site : [photoclubchartrain.jimdo.com](http://photoclubchartrain.jimdo.com)

. **Président** : Nicolas Escoubeyrou

- Permettre l'enseignement et la promotion de la pratique argentique noir & blanc.
- Développements, visites d'expos, rencontres avec des photographes, prises de vues.
- Lieu : Bât. B. - Pôle Sud.

## Secours Catholique

---

Mail : [secath.seiche@orange.fr](mailto:secath.seiche@orange.fr)

. **Contact** : Hervé Minso ☎ 02 99 41 31 70

- Répondre aux besoins de personnes démunies, isolées
- Relais des services sociaux pour la fourniture d'aide matérielle ponctuelle
- Accompagner les personnes victimes d'exclusion ou souffrant de solitude. Besoin d'écoute, de visite.

## Tarot club

---

. **Présidente** : J. Marchand ☎ 06 70 29 37 32

Mail : [ninemarchand@wanadoo.fr](mailto:ninemarchand@wanadoo.fr)

- Découvrir, vivre la passion du jeu de tarot.
- Lieu : Maison des Associations, chaque lundi de 14h à 19h (et le soir si volontaires).



## Une histoire à broder

---

Mail : [unehistoireabroder@gmail.com](mailto:unehistoireabroder@gmail.com)

. **Présidente** : Caroline Monnier

☎ 06 63 45 57 53

- Pratiquer l'art de la broderie
- Echanger des savoir-faire
- Mener des projets en commun
- Transmettre un patrimoine artistique et culturel.

## Union Nationale des Combattants Chartes de Bretagne

---

. **Président** : Marc Monnier ☎ 06 67 13 10 42

Mail : [marc.monnier2@libertysurf.fr](mailto:marc.monnier2@libertysurf.fr)

- Commémoration des 8 mai et 11 novembre pour perpétuer le souvenir de nos soldats morts pour la France
- Devoir de mémoire pour les générations futures.

## Un petit bagage d'amour

---

Mail : [upbarennas@gmail.com](mailto:upbarennas@gmail.com)

. **Présidente** : Danny Roncin

☎ 06 83 12 18 69

- Aide aux femmes enceintes, mères et enfants en grande précarité pour leur fournir tout le nécessaire (vêtements; hygiène, accessoires...) pour accueillir leur bébé. Fonctionnement par donations.

## Commerçants et artisans de proximité

### Architecture

- **2A Design**  
25 av. du G<sup>al</sup> de Gaulle  
www.2adesign.fr  
02 23 30 10 70
- **Maen Architecture**  
maen.architecture@gmail.com  
06 81 44 61 94
- **Archidess' (maître d'oeuvre)**  
13 allée de Fréhel - 06 95 60 10 97  
www.archidess.fr  
infos@archidess.fr

### Auto-école

- **Formation conduite**  
44 av. du G<sup>al</sup> de Gaulle  
02 99 32 33 27

### Banque

- **Caisse d'Epargne**  
6E avenue de la Marionnaise  
02 57 42 09 74
- **Crédit Agricole**  
1 avenue de la Marionnaise  
02 99 41 24 33
- **Crédit Mutuel de Bretagne**  
2 avenue de la Marionnaise  
02 99 41 20 86

### Beauté

- **Institut D.S. Beauté**  
6 rue de Lwówek  
www.institut-dsbeaute.fr  
02 99 77 46 71
- **Institut Zen Beauté**  
7 place René Cassin  
02 99 41 35 09

### Boucherie - Charcuterie

- **Authentique boucherie**  
6b av. de la Marionnaise  
02 23 61 93 30
- **L'atelier gourmand**  
4 rue de Lwówek - 02 99 41 21 21  
latelier.gourmandjr@gmail.com

- **Maylin'Rôtisserie**  
**Marchand ambulant, présent sur le marché tous les jeudis matins**  
**06 26 54 34 19**

### Boulangerie - Pâtisserie

- **Aubert**  
6c av. de la Marionnaise  
02 99 41 21 31
- **Le Fournil du Callouët**  
64 av. du G<sup>al</sup> de Gaulle  
02 99 77 15 67
- **Les Délices d'Erwann (Banette)**  
39 rue de la Poterie  
02 99 41 21 45  
les-delices-d-erwann@orange.fr

### Cave

- **Cave Hardy**  
2 place René Cassin  
02 99 77 17 58

### Cigarettes électroniques

- **Culturevap**  
4a av. de la Marionnaise  
09 83 41 94 52  
boutique3@culturevap.fr

### Coaching

- **Emilie Quinio-Calmay**  
**Sens et pétillance (coaching pro)**  
07 62 78 37 68  
sens-et-petillance.fr  
emilie@sens-et-petillance.fr
- **BS Sport et bien être,**  
éducateur sportif  
06 85 85 09 21

### Coiffure

- **Face & Profil**  
11 avenue de la Marionnaise  
02 99 41 21 48
- **Le salon de Cloé**  
2 place René Cassin  
02 99 41 27 84

- **Lia'coiff - À domicile**  
06 06 46 49 57
- **Salon Vincent**  
avenue de la Marionnaise  
02 99 41 24 63

### Contrôle technique

- **CT35 (véhicules particuliers)**  
Rue Gustave Eiffel  
02 99 77 27 09

### Conseil

- **Finance Conseil (banque)**  
11 rue Léo Lagrange  
02 23 50 14 08

### Créatrice

- **Lumaï Création**  
lumaicreation.com
- **L'atelier Nati (poterie)**  
06 86 57 55 94

### Couture

- **Little Chatô**  
35 rue du Callouët  
06 10 70 37 47

### Cycles

- **Center Cycle Sport**  
41 rue du Village la Métairie  
02 99 05 09 70  
www.centercyclesport.com  
cycles-salsilli@wanadoo.fr

### Décoration - Peinture

- **Danjou**  
3 rue du Village de la Métairie  
www.danjou-peinture.fr  
02 99 41 21 26  
contact@danjou-peinture.fr
- **Décomurs**  
www.decomurs.fr  
06 33 20 96 82



# Commerçants et artisans de proximité

---

► Jennifer Galli  
décoration intérieure  
www.lestresorsdepagyalli.com  
06 11 71 13 06

## Électricité

---

► Déclic Elec Service  
8 rue Commandant Charcot  
02 99 77 63 92

► Electre - Thierry Lescouey  
1 rue d'Artois  
06 85 28 07 79  
electre.infos@gmail.com

► LED Electricité / Dépannage  
laurentelectricitedepannage.fr  
06 78 83 76 12  
led35111@outlook.com

► Pardo  
10 rue Village de la Métairie  
www.pardo-electricite.fr  
02 99 41 12 93

## Expertise Automobile

---

► Alliance Experts 35  
9 rue Léo Lagrange  
alliance-experts.com  
02 72 79 71 00

► BCA Expertise  
4 A rue Léo Lagrange  
www.bca.fr  
02 99 50 87 02

## Ferme pédagogique

---

► M. et Mme Orain  
Le Moulin du Bois  
02 99 52 82 83

## Fleurs

---

► Mimosa  
3 place René Cassin  
02 99 41 32 58  
contact@mimosa-fleuriste.fr

## Garage

---

► Formauto  
Z.A. de La Croix aux Potiers  
02 99 77 11 50  
contact@formauto-rennes.fr

► Garage du Centre  
Rue André Citroën  
02 99 41 20 91  
contact@garageducentre.pro

► Hamon Agent Renault  
Rue Gustave Eiffel  
02 99 41 21 20  
garagehamon@gmail.com

## Hôtel

---

► The Originals  
30 av. de la Chaussairie  
www.hotel-de-la-chaussairie.com  
02 99 41 14 14

## Immobilier

---

► Barth Immobilier  
43 rue de la Poterie  
02 99 37 24 16  
accueil@barthimmobilier.fr

► Blot immobilier  
49 rue de la Poterie  
02 99 77 46 46  
chartres@blotimmobilier.fr

► Foncia  
6A av. de la Marionnais  
02 99 77 47 47

► Investeam Immo (agent immo.)  
25 av. du G<sup>al</sup> de Gaulle  
02 99 41 31 51

► Romuald Quellard  
Mandataire immobilier  
07 67 45 50 95  
romualdquellard35@gmail.com

## Lavage Auto

---

► Cash'Lavage  
Parking Carrefour Market  
09 62 61 11 98

## Loc. auto + chauffeur

---

► Roulez en fêtes  
3 rue Alfred de Musset  
06 09 83 89 85  
jeanpierredespas@sfr.fr

## Location d'utilitaires

---

► Locarent  
mbaudspro@outlook.fr  
06 60 87 30 08

## Menuiserie

---

► ALU Bertron (fermetures)  
15 rue du Village de la Métairie  
02 99 77 10 99

► L'Atelier du Plessis (ébénisterie)  
13 rue Village de la Métairie  
02 99 62 84 83

## Mieux-être

---

► M. Jan  
*bioénergéticien, magnétiseur*  
70 av. du G<sup>al</sup> de Gaulle  
06 32 78 62 55

► S. Le Guiffant, *somatopathe*  
70 av. du G<sup>al</sup> de Gaulle  
06 80 13 66 02

► M. Rault, *somatopathe*  
70 av. du G<sup>al</sup> de Gaulle  
06 61 79 30 24

► L. Dugornay, *hypnothérapeute*  
15 av. de La Marionnais  
06 63 87 96 19

► G. Ripoché, *sophrologue, hypnothérapeute*  
3 rue Antoine de Saint-Exupéry  
06 72 62 12 22

► M. Barré, *naturopathe, réflexologue*  
9 rue Léo Lagrange  
06 43 27 99 14

► Cabinet thérapie énergétique  
9 rue Léo Lagrange  
06 08 87 33 63

► V. Simard (*reiki*)  
1 rue Jules Robert  
06 86 21 24 09

► B. Tutrice, *psychogénéalogie*  
1 rue Jules Robert  
06 98 69 75 99

► Francine Lefranc, *kinésologue*  
4 B av. du Trégor  
06 77 08 57 57

► Mélanie Riollier, *yoga enfant*  
9 rue Léo Lagrange  
06 12 66 07 84

► IFPIA (formation)  
1 rue Jules Robert  
06 86 21 24 09





# Commerçants et artisans de proximité

## ► SOS Graphothérapie

2 A rue des Potériats  
06 83 54 44 88

## ► Mayū bien-être

Soins holistiques / à domicile  
06 71 24 07 05

## ► Marjorie Guého, *hypnothérapeute*

70 av. du G<sup>al</sup> de Gaulle  
mgueho.hypnose@gmail.com  
06 76 80 13 09

► Charlyne Saint-Pol,  
*psycho-énergéticienne*  
csp.therapeute@gmail.com  
06 22 16 87 06

## ► Soins des mamas

Ludivine Brajeul  
soindesmamas@gmail.com  
07 89 55 69 62

## ► Bettina Danjou, *Gestalt praticienne*

2 place René Cassin  
06 29 52 88 31

## Notariat

### ► Office du Carré

48-50 rue de La Poterie  
02 23 61 88 98  
contact.cdb@officeducarre.notaires.fr

## Optique

### ► Optique de la Marionnais

5 av. de la Marionnais  
02 99 77 11 77  
hardyoptic@yahoo.fr

## Panneaux photovoltaïques

### ► M'le Solaire

06 78 83 76 12  
mesolaire@outlook.fr

## Pompes funèbres

### ► Les rives de la Seiche

4 place René Cassin  
02 23 44 98 10

## Pressing

### ► Naet Pressing

5 place René Cassin  
02 99 41 33 18

## Prêt-à-porter

### ► La Boutik du K Secret

11 rue André Citroën  
06 67 96 79 98

## Promoteurs immobiliers

### ► LBI - Loyer Bretagne Immobilier

18 bd Dumaine de la Jossérie  
à Pacé  
02 99 85 19 91

### ► SECIB Immobilier

1 place de la Gare à Rennes  
02 52 56 13 53

## Restauration

### ► Burger King

1 rue André Citroën  
02 30 96 46 84

### ► Casa Puglia (italien)

7 avenue de la Marionnais  
02 99 77 62 66  
casapuglia35@gmail.com

### ► Diar Zmen (tunisien)

30 rue Antoine Chatel  
06 48 81 38 74  
diarzmen@outlook.fr

### ► Krignat, Bar-Restaurant

57 rue de la Poterie  
09 86 36 77 84

### ► L'Auberg'In

2 rue du Village de La Métairie  
02 99 41 17 32  
contact@auberg-in.fr

### ► La Brique Rouge

25 rue de la Poterie  
02 99 41 21 23

### ► La Planche (bar et brasserie)

66 av. du Général de Gaulle  
02 99 77 49 42  
olca.laplanche@laposte.net

### ► La Tuile (crêperie)

6D av. de la Marionnais  
02 99 41 25 99

### ► Le 58 bis

58 rue de La Poterie  
02 99 41 30 25

### ► Le Central Bar

place René Cassin  
02 99 86 84 52

### ► Les Blés d'Or (crêperie)

62 rue de la Poterie  
02 99 41 21 10

### ► Les tontons mangeurs

2 avenue de la Chaussairie  
02 30 96 94 01

### ► Sorya (asiatique)

5 av. de la Marionnais  
09 55 57 37 18

### ► Wow food

8 rue de Lwówek  
07 45 02 28 59

## Salle de sport

### ► L'Orange Bleue

Rue Edouard Branly à Bruz  
02 99 52 97 37

## Supermarché

### ► Biocoop Scarabée Bruz

5-7 Rue de Gavrinis à Bruz  
02 57 87 15 32

### ► Carrefour Market

La Croix aux Potiers  
02 99 41 30 30

### ► Netto

Rue de Lwówek  
02 99 41 24 75

### ► Picard (surgelés)

Village de la Métairie  
02 99 41 18 74

## Tabac-presse

### ► Le Korrigan

10 av. de Lwówek  
02 99 41 21 14

### ► Le Sous Bock (bar - restaurant)

76 av. de la Chaussairie  
02 99 41 21 56

## Tatouage

### ► Arena Tatoo

46 av. du G<sup>al</sup> de Gaulle  
02 99 77 18 56

# Commerçants et artisans de proximité

---

## Taxi

- Taxi CDB  
Sur RDV  
06 76 55 04 97
- Mad'In Taxis  
Sur RDV  
07 44 97 07 16

## Télévision

- GER TV  
2 av. de la Marionnaise  
02 99 77 16 84

## Travaux

- Bati-Budget  
7 bis village de la Métairie  
06 27 69 70 37

# Industries et entreprises

---

## Architecture

- B3 Ecodesign  
Habitat containers  
La Janais  
www.b3-ecodesign.com  
02 30 96 45 05

## Automobile

- Stellantis  
route de Nantes - La Janais  
02 23 36 32 04

## Contrôle technique

- BTP Consultants (construction)  
10 rue Léo Lagrange  
02 99 78 88 70
- Dekra (poids lourds)  
Z.I. La Motte rue des Creuses  
02 23 30 16 32  
autobilan.chartres-de-bretagne@orange.fr

## Conseil

- Adéquation carrières & compétence  
4 A rue Léo Lagrange  
www.cabinetadequation.com  
02 99 23 69 72
- Stats and Go  
11 rue Léo Lagrange  
07 67 16 13 61
- Optilog Santé  
4 A rue Léo Lagrange  
09 84 40 23 40

## Electricité

- Electric Bobinage Gicquel  
11 rue Andre Citroën  
02 99 50 57 18
- S.E.T.B.T Schneider Electric  
3 avenue d'Orson - La Conterrie  
02 99 41 21 25

## Expertise bâtiment

- Cube  
11 rue Léo Lagrange  
02 23 35 51 93  
www.cube.bzh  
contact@cube.bzh

## Expert Comptable

- Colliance  
4 A rue Léo Lagrange  
02 57 67 01 00
- E-Care  
18 rue Léo Lagrange  
www.e-care.fr  
02 99 64 23 97  
contact@e-care.fr

## Fournitures

- Mabéo Industries  
14 rue Léo Lagrange  
mabeo-direct.com  
02 99 14 66 36

## Garage

- Kertrucks / Best drive  
1 rue du Champ Martin  
02 99 41 37 80  
rennes@kertrucks.com

## Informatique

- ENI (école)  
8 rue Léo Lagrange  
www.eni-ecole.fr  
02 23 30 18 50
- Digital DC Système (pro.)  
11 rue Léo Lagrange  
www.digitaldcsysteme.com  
02 99 57 90 74
- Latitude Ouest Informatique  
11 rue Léo Lagrange  
02 99 04 72 75
- VFLIT  
9 rue Léo Lagrange  
0 826 04 40 44
- OGI (pro.)  
10 rue Léo Lagrange  
02 99 52 55 28
- Sopra Group  
12 rue Léo Lagrange  
02 99 77 58 00

## Ingénierie

- B2L Elec  
9 rue Léo Lagrange  
02 99 36 06 65  
contact@b2l-elec.fr
  - SETUR  
16 rue de la Croix aux Potiers  
02 99 41 35 35
  - CIGETEC-EMPB (bâtiments)  
11 rue Léo Lagrange  
02 99 41 04 43
- ## Location spécialisée
- Loc Vacances  
2 av. de la Marionnaise  
02 99 77 45 87 - info@locvacances.fr



# Industries et entreprises

## Maintenance

► Charron Maintenance Industrielle  
7B rue du Village de la Métairie  
06 64 06 23 82

## Maitrise d'oeuvre

► Ouest Fluides Ingénierie  
31 rue du village de la Métairie  
02 99 77 14 14  
► SIMEC  
39 rue du village de la Métairie  
02 99 41 10 10

## Paysagiste

► AJI Environnement  
10 Rue du Conte de Dion à  
Noyal-Châtillon-sur-Seiche  
02 99 67 38 30

## Restauration collective

► Colin RHD  
14 rue Léo Lagrange  
www.coteouest-selectal.com  
02 99 52 50 50

## Service aux entreprises

► Test Control  
11 rue Léo Lagrange  
www.testcontrol.fr  
02 23 27 01 95

## Transport

► CEVA  
La Janais  
02 99 22 30 79  
► Le RAY (logistique)  
Z.I. Croix aux Potiers  
02 97 74 11 11  
► Linévia (autocars)  
Z.I. La Motte 12 rue des Creuses  
www.linevia.fr  
02 99 05 51 51  
► Transports Rabouin  
6 Rue Gustave Eiffel  
02 40 25 37 00  
► Transports Glaizot  
Rue André Citroën  
02 99 32 04 98

## Travail adapté

► Videal Handistri / GECAB  
ESATEA  
7 rue Léo Lagrange  
www.esatea.net  
09 70 80 98 53  
02 99 78 08 08

## Travail des métaux

► Troimeca  
23 rue Village de la Métairie  
www.troimeca-mecanique.fr  
02 99 77 14 53

## Valorisation déchets

► Cap Valo 35 (Suez)  
9 rue du Champ Martin  
08 10 33 34 44

## Voyages

► Scoop Voyages  
tourisme d'affaires  
7 rue Léo Lagrange  
02 99 32 16 00

# Professionnels de santé

## Dentistes

► Dr Cabantous  
13 rue de la Poterie  
☎ 02 99 41 21 40  
► Dr Ars-Deslandes, Dr Boulzec  
13 rue de la Poterie  
☎ 02 99 41 14 54

## Dermatologues

► Dr Le Calvez-Ulliac  
2 place René Cassin  
☎ 02 99 77 62 31.

## Diététicienne

► Emilie Jonneaux  
13 rue de la Poterie  
☎ 06 50 13 51 39

## Kinésithérapeutes

► M. Fisselier & M. Hosdez  
Mme Vuillequez  
2 bis rue Croix aux Potiers  
☎ 02 99 41 18 80  
► Mmes Forget, Pichard  
& Lemaitre  
15 rue de Vendée  
☎ 02 99 41 28 13

► Mme Le Maux-Le Lay  
15 av. de la Marionnaise  
☎ 02 99 77 69 30  
► MM. Abiven - Artus -  
Bourasset - Fontanière -  
Wesoluch - Lendormy - Mmes  
Clouet & Fraboulet  
23 av. de la Marionnaise  
☎ 02 99 77 63 33

## Laboratoire d'analyses médicales

13 rue de la Poterie  
☎ 02 99 41 35 04

# Professionnels de santé

## Médecins

---

- Cabinet médical  
Dr Le Guével - Dr Le Quéré-  
Versabeau - Dr Pham  
13 rue de la Poterie  
☎ 02 99 41 21 71
- Dr Saur  
homéopathe / nutritionniste  
1 av. de la Chaussairie  
☎ 02 23 30 97 44
- Dr Vuorinen  
52 av. du Maine  
☎ 02 99 41 26 26

## Mutuelle communale

---

- Solimut  
RDV ☎ 06 75 86 07 92  
david.devallée@solimut.fr

## Orthodontistes

---

- Dr Le Brazidec-Simon  
13 rue de Vendée  
☎ 02 99 77 16 35

## Orthophonistes

---

- M. Bouttier, Mme Miginiac  
8 av. de la Marionnaise  
☎ 02 99 41 36 38

## Ostéopathes

---

- Mme Lebrun Chatel  
13 rue de la Poterie  
☎ 06 50 99 27 24
- Mme Leichet  
5 rue des Poterats  
☎ 07 82 75 31 21

- M. Le Quenquis  
25 av. de la Marionnaise  
☎ 02 99 53 02 40

- Mme Salmon  
13 rue de la Poterie  
☎ 06 46 31 41 84

## Pédicures - Podologues

---

- Mme Vizet  
10 av. de la Marionnaise  
☎ 02 99 41 28 17

- M. Lecouplet  
9 av. de la Marionnaise  
☎ 09 81 10 66 00

## Pharmaciennes

---

- Pharmacie Maguero  
47 rue de la Poterie  
☎ 02 99 41 28 29
- Pharmacie Piton-Spear  
32 rue de la Poterie  
☎ 02 99 41 21 24

## Psychologues

---

- Mme Aubrée-Connan  
psycho-somato-thérapeute  
45 rue de la Poterie  
☎ 06 30 48 56 79
- Mme Cherrier-Marion  
psycho-clinicienne  
2 place René Cassin  
☎ 06 75 01 70 05
- Mme Désert  
psycho-clinicienne  
8 av. de la Marionnaise  
☎ 06 62 49 63 46

- Mme Von Westerweller  
48 rue de la Poterie  
☎ 06 75 39 78 70

## Sages-femmes

---

- Mme Hurault  
13 rue de la Poterie  
☎ 06 32 08 07 22
- Mme Paugam  
1 av. de la Chaussairie  
☎ 06 31 82 77 70

## Soins infirmiers

---

- Mmes André, Beuchard,  
& Pannetier  
1 rue Madame de Sévigné  
☎ 06 87 31 97 73
- ASSIA (voir page 13)
- Mmes Bardaine, Gendron,  
Soutif & M. Devarre  
45 rue de la Poterie  
☎ 02 99 77 00 06  
06 80 51 34 23

- Mmes Cutté-Le Bihan  
& Renaudin  
13 rue de la Poterie  
☎ 02 23 30 42 79

## Vétérinaire

---

- M. Cambuzzi  
19 av. de la Marionnaise  
☎ 02 99 41 23 42

## Face aux risques naturels, technologiques, sanitaires, particuliers

### 1

Repérez les risques  
en fonction de votre adresse sur GéoRisques



Flashez ce QR code

> Le Document d'Information Communal sur les Risques Majeurs (DICRIM) est disponible sur [www.chartresdebretagne.fr](http://www.chartresdebretagne.fr).

### 2

Identifiez les dispositifs  
qui vous permettront d'être alerté

> TV locale, presse, site internet et page Facebook de la ville, radio locale (France Bleu Armorique 103.1), messages diffusés par des véhicules sonorisés, sirène.

### 3

Chez vous, localisez les risques potentiels

> Arrivées de gaz, d'électricité et d'eau : je vérifie comment les fermer

### 4

Constituez votre kit d'urgence

### 5

Cherchez la meilleure attitude à adopter selon les  
consignes communiquées par les autorités

> Mettez-vous à l'abri en évacuant, en vous confinant ou en vous réfugiant dans les étages : suivre les consignes données en fonction de l'évènement.

> Tenez-vous informé·e en écoutant la radio ou la télévision.

> Respectez les consignes des autorités.

> Coupez si nécessaire vos arrivées de gaz et d'électricité (prévenez le risque d'explosion ou de court-circuit).

> N'allumez pas de flamme, ne fumez pas.

> Evitez les déplacements, n'allez pas chercher vos enfants à l'école, les enseignants sont formés pour gérer ce type de situation.

> Ne téléphonez pas afin de libérer les lignes pour les secours (sauf en cas d'urgence).

## Emplacement des défibrillateurs dans notre commune

- ▶ Centre culturel Pôle Sud
  - ▶ Centre d'animation l'Igloo
  - ▶ Eglise
  - ▶ Espace Brocéliande (à l'entrée des salles associatives)
  - ▶ Maison des associations
  - ▶ Ecole de l'Auditoire
  - ▶ Ecole Brocéliande
  - ▶ Restaurant municipal
  - ▶ Parc de Loisirs
  - ▶ Halle de La Conterrie
  - ▶ Halle des Sports
  - ▶ Ensemble sportif Rémy Berranger
  - ▶ Mairie (sur la façade)
  - ▶ Résidence de la Poterie
  - ▶ Ferme des Peupliers
  - ▶ Espace de la Marionnais (épicerie sociale / boulodrome)
  - ▶ Crèche Tintinabulle
  - ▶ Tennis couverts
  - ▶ ALSH Les Longues Hayes
- Certains DAE sont accessibles depuis le domaine public. D'autres sont accessibles uniquement durant les horaires d'ouverture des équipements.*

# Numéros utiles

- Pompiers  
18
- SAMU  
15
- Police secours  
17
- Urgences pour les personnes sourdes et malentendantes  
114
- SAMU social  
115
- Maison Médicale de Garde (CARL)  
02 23 30 33 33

- Pharmacie de garde  
[www.3237.fr](http://www.3237.fr)
- GRDF Urgence sécurité gaz  
0 800 47 33 33
- Enedis Dépannage  
09 726 750 35
- Rennes Métropole  
02 99 86 60 60
- Préfecture d'Ille-et-Vilaine  
0 821 80 30 35
- Mairie  
02 99 77 13 00

- Police municipale  
06 46 65 81 55
- C.I.D.F.F.  
(violences conjugales)  
02 99 30 80 89
- Info sociale en ligne  
0 800 35 35 05
- Enfance maltraitée  
119



## Maylin'Rôtisserie

*Poulets fermiers pour vous régaler !*

- Jeudi matin : marché de Chartres de Bretagne



06 26 54 34 19

Scannez ce QRcode pour connaître nos autres emplacements...

sens et  
Pétillance



*Emilie* Quinio-Calmay

Coach professionnelle certifiée/Formatrice  
Coaching individuel et collectif - Teambuilding  
Bilan de compétences - Formation Management & RH

[emilie@sens-et-petillance.fr](mailto:emilie@sens-et-petillance.fr)  
 07 62 78 37 68  
 [sens-et-petillance.fr](http://sens-et-petillance.fr)  
 [emilie quinio calmay](https://www.linkedin.com/in/emiliequinio)

Institut  
Zen Beauté



7 Place René Cassin  
35131 Chartres de Bretagne  
 02.99.41.35.09





# ALU BERTRON

FERMETURES • MENUISERIES



FENÊTRES



PORTES



VOLETS



STORES



VELUX



PORTAILS



PORTES  
de GARAGE



PERGOLAS



VÉRANDAS



DOMOTIQUE

15 rue du Village de la Métairie - 35131 Chartres-de-Bretagne

Tél. **02 99 77 10 99** - **alubertron.com** -  

AVANT-PREMIÈRE



T2 à  
partir de  
199 800€

## Le BRIKENN

**Chartres-de-Bretagne**

85 avenue du Général de Gaulle

**CENTRE-VILLE**

**10 appartements  
du T2 au T5**

Découvrez notre nouvelle résidence LE BRIKENN qui offre un cadre de vie idéal, où tout peut se faire à pieds :

- Mairie
- Commerces
- Marché
- Structures médicales
- Activités de loisirs

**LE BRIKENN vous propose des appartements intimistes et confortables :**

- Résidence sécurisée par contrôle d'accès
- Parking sécurisé en sous-sol
- Ascenseur
- Espaces extérieurs pour tous les logements (loggia, balcon, terrasse)
- Prestations de qualité, (parquet, carrelage, menuiseries aluminium, chauffage par énergies renouvelables...)

**02.99.85.19.91**



**info@l-bi.fr**  
**www.lb-immo.fr**

Loyer Bretagne Immobilier SARL, 18 Boulevard Dumaine de la Josserie 35740 PACE, illustrations et plans non contractuels

# MAGASIN BIO, LOCAL, DE SAISON

9h30 à 19h30 du lundi au vendredi,  
fermeture à 19h le samedi

**FRUITS ET LÉGUMES, CAVE À VINS, VRAC,  
PAINS, FROMAGES, ÉPICERIE,  
HYGIÈNE ET ENTRETIEN,  
COMPLÉMENTS ALIMENTAIRES**

5-7 rue de Gavrinis  
Entrée place du Vert Buisson  
35170 Bruz  
[www.scarabee-biocoop.coop](http://www.scarabee-biocoop.coop)

**biocoop**  
| Scarabée



**L'AUBERG'in**  
CAFÉ • RESTAURANT • PIZZERIA

**100 couverts  
Parking / Wifi  
Pizza à emporter  
Ouvert le midi  
du lundi au vendredi  
et le soir  
du lundi au samedi**

2, rue du Village de la Métairie - (Face à Carrefour Market)  
35131 Chartres-de-Bretagne

**Tél. 02 99 41 17 32 - 06 49 93 08 31**

[contact@auberg-in.fr](mailto:contact@auberg-in.fr) - [www.auberg-in.fr](http://www.auberg-in.fr) -  