

Envoyé en préfecture le 19/12/2025

Reçu en préfecture le 19/12/2025

Publié le

ID : 035-213500663-20251215-DEL114_2025-DE

Rapport d'activité et Rapport sur le Prix et la Qualité du Service public de l'eau potable 2024

Comité du
23 septembre 2025



Le Rapport d'activité - RPQS 2024

Envoyé en préfecture le 19/12/2025

Reçu en préfecture le 19/12/2025

Publié le

ID : 035-213500663-20251215-DEL114_2025-DE

La Collectivité Eau du Bassin Rennais doit rédiger **2 rapports annuels** :

-Le **Rapport d'activité** informe les élus des collectivités membres sur l'activité du syndicat mixte.

-Le **Rapport sur le Prix et la qualité du Service Public d'eau potable** est destiné à **informer les usagers** sur les différentes activités du service.

Les 2 rapports annuels proches par leur contenu ont été fusionnés.

Le rapport 2024 **devra être présenté** dans les assemblées délibérantes des 6 EPCI membres de la Collectivité.

Il **peut** être présenté dans les communes à titre informatif.

Il fera aussi l'objet d'une présentation **devant la CCSPL** le 24 novembre 2024.



La Collectivité Eau du Bassin Rennais en 2024

Envoyé en préfecture le 19/12/2025

Reçu en préfecture le 19/12/2025

Publié le

ID : 035-213500663-20251215-DEL114_2025-DE

6 STRUCTURES MEMBRES INTERCOMMUNALES



75 COMMUNES



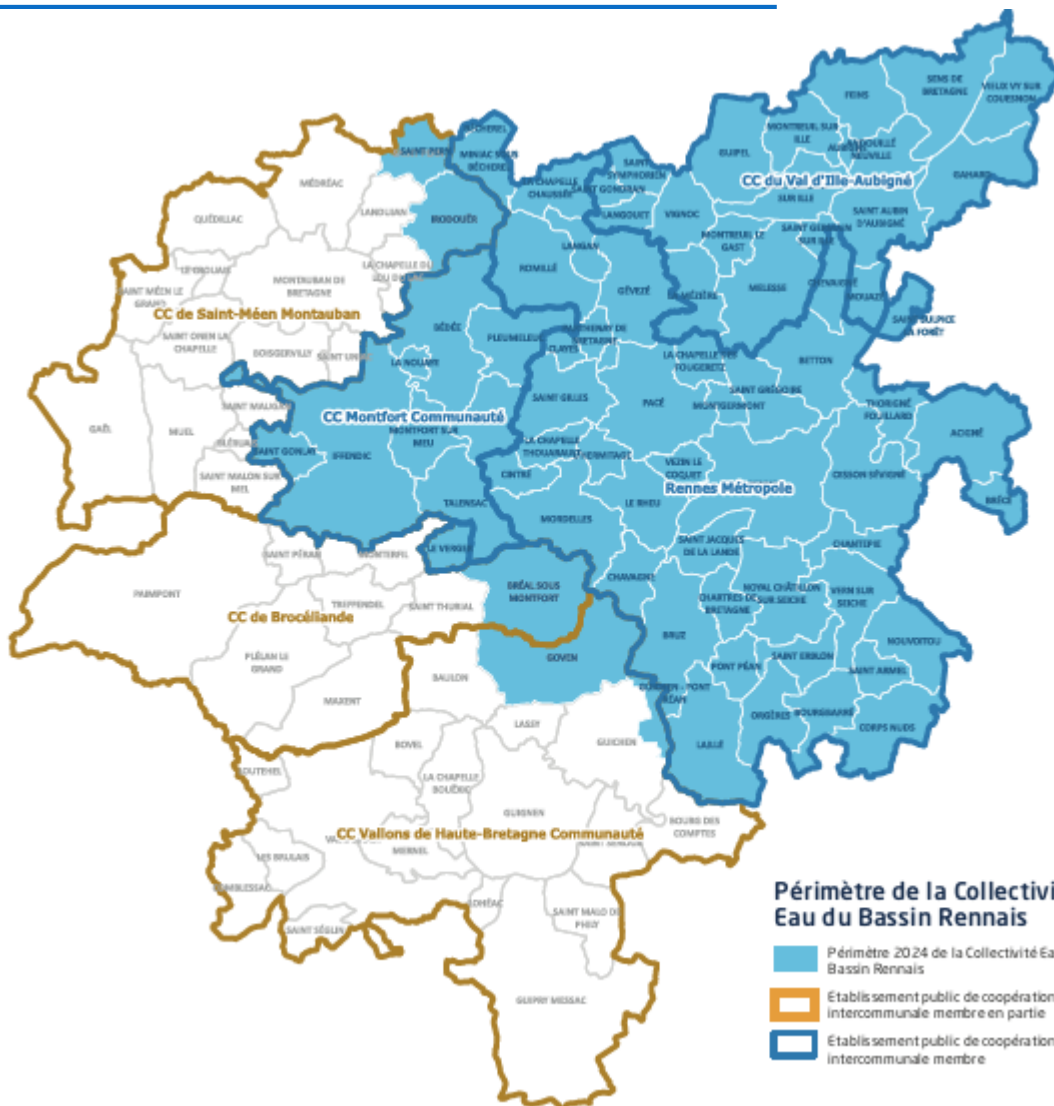
559 000 HABITANTS
(Depuis 2023 + 4 500 habitants)



250 171 ABONNÉS
(Depuis 2023 + 3 918 abonnés)



46 ÉLU(E)S 18 ÉLU(E)S
Comité syndical Bureau syndical



La Collectivité Eau du Bassin Rennais

Envoyé en préfecture le 19/12/2025

Reçu en préfecture le 19/12/2025

Publié le

ID : 035-213500663-20251215-DEL114_2025-DE



Un syndicat mixte avec l'ensemble des missions d'eau potable :



Les instances 2024

6 réunions du **Comité syndical**

9 réunions du **Bureau syndical**
(dont 2 sans quorum)

11 Commissions d'Appel d'Offres (CAO)

2 Commission d'ouverture des offres DSP

Différents Groupes de travail

1 séminaire des élus

2 réunions de la **Commission Consultative des Services Publics Locaux (CCSPL)**



46 ÉLU(E)S 18 ÉLU(E)S
Comité syndical Bureau syndical



Les services de la Collectivité en 2024

Envoyé en préfecture le 19/12/2025

Reçu en préfecture le 19/12/2025

Publié le

ID : 035-213500663-20251215-DEL114_2025-DE

65
AGENTS

37% de catégorie A
45% de catégorie B
18% de catégorie C



55% femmes / 45% hommes
Age moyen : 43 ans
17% à temps partiel
d'où 60,2 équivalents temps plein

3 700 000 €
MASSE SALARIALE

PROTECTION DE LA RESSOURCE

Responsable du pôle
Magali GRAND

Animation Bassins versants

Jérémie LACOUR (coordinateur de l'équipe)
Capucine GÉRARD Tristan HISBERG
Denis LAHAYE Marie VANCON

Suivi hydrogéologique
Céline JUSPIN

Périmètres de Protection
Denis LAHAYE Michaël LEMÉE Agnès VIOT

Suivi Qualité Eau
Michaël LEMÉE

Terres de Sources
Flore MILLET (responsable)

Élodie CHOQUET Coralie CHUBERRE Laurence DUVERT
Mathilde FROC Daniel HELLE Nathalie MULLER Pierre STRUB

SCIC Terres de Sources
Frédéric BODIGUEL Cylène CAMPANINI Emeline DAVIAUD

DONNEES-ECODO-TARIFICATION-DSP

Responsable du pôle
Véronique MEURY

DSP et Relation usagers
Laurence PINOT

Économies d'eau
Soazig LECALVEZ - CORGAS (Responsable)
Magalie LEBAS Carole LAURENT David MICHEL
Judith VANDERESSE Gabriel LECOQ

Système d'Information Géographique
Arnaud SOUHY (responsable)
Cyprien ANTIGNAC Jean GISSELMANN Goulwen JOURNAUX

Organigramme
01/04/2025



DIRECTION GÉNÉRALE

Directeur Général
Laurent GÉNEAU
Assistante : Émilie LUCAS-MAHÉ

Directrice Générale Adjointe
Anne-Marie AQUILINA

Ressources Humaines
Magali GUIGOT (Responsable)
Laura ROBIN

Communication
Manon CARNET Maryse CROSNIER
Émilie LUCAS-MAHÉ Morgane MICHOTTE

Instances
Virginie LEROY

Affaires Foncières
Maxime CARRÉ

PRODUCTION QUALITÉ D'EAU - ÉNERGIE

Responsable du pôle
Stéphane LOUAISIL

Gestion patrimoniale des ouvrages
Sandra CHÉRIAUX
Ronan GUILLOSSOU Erwann GUIRRIEC
Claudine MORIN Maxime ROINNEL

Coordination Qualité Eau
Ronan GUILLOSSOU

Énergie
Souhail AKIBI

DISTRIBUTION

Responsable du pôle
Cédric DUCRUIX

Gestion patrimoniale des réseaux
Maxime AUBEAUX (Coordinateur de l'équipe)
David CHÉRAMY Delphine DRÉAN
Philippe GROUSSARD Benoît LEHÉRICEY
Céline LE PANT Yoann LE PICARD

Défense Extérieure Contre l'Incendie
David CHÉRAMY (Responsable)
Ronan HERVÉ Cyril PATRAULT

Relation aménageurs
Céline LE PANT

FINANCES – ACHATS – LOGISTIQUE INFORMATIQUE

Responsable du pôle
Morgane BÉCOT

Finances
Virginie LEROY (coordinatrice de l'équipe)
Benjamin BEDOUET Patricia BOULAIS
Aurélien LE MORTELLEC Émilie LUCAS-MAHÉ
Lucille PIGUEL Loetitia PINEL

Commande Publique - Juridique
Maxime CARRÉ Marie-Hélène RIAUX
Nicola SEISER

Logistique
Émilie LUCAS-MAHÉ

Système Informatique
Arnaud SOUHY (Responsable)
Jean GISSELMANN Hugo COIGNARD

Protection des ressources en eau

1- Les territoires d'actions

LA PROTECTION DE LA RESSOURCE



Des actions réglementaires :

- Suivi des PPC
- Révision PPC de Chère-Canut
- Entretien des parcelles en propriété
- Suivi hydrogéologique

De l'évaluation

- Suivi qualité eau

Des actions volontaires :

- Contrats sur les bassins-versants, avec actions agricoles, bocage (dont valorisation du bois)
- Développement de Terres de Sources
- Politique foncière

2- Qualité de l'eau brute / Nitrates

Nitrates 2024	Usine de Mézières sur Couesnon		Usine de Rophémel	Usine de Villejean				
	EAUX SOUTERRAINES	EAUX DE SURFACE						
	Drains du Coglais (Ensemble des drains)	Le Couesnon (Mézières sur Couesnon)	Retenue de Rophémel	Le Meu (Mordelles)	Retenue de La Chèze	Retenue du Canut	Entrée Canut	étang des Bougrières
Maxi	46,7	40,4	28,8	31,7	18,5	31,7	30,1	2,5
Moyenne	42,1	28,2	22,1	15,7	13,3	12,3	15,0	1,2
Quantile 90 sur 3 ans	46	34	25	27	24	29	30	3
Tendance	↓	↓	↓	➡	➡	➡	➡	➡
Objectif SAGE	SAGE Couesnon : NO3<40mg/L		SAGE Rance : NO3<25mg/L	SAGE Vilaine : NO3<35mg/L				
Fréquence de dépassement de l'objectif SAGE	88%	1%	25%	0%	0%	0%	98%	0%
Dépassement des 50mg/L (limite de qualité eau brute de surface)	-							
Années de dépassement des 50 mg/L	2023	2022						

Qualité de l'eau brute / Pesticides

Envoyé en préfecture le 19/12/2025
 Reçu en préfecture le 19/12/2025
 Publié le
 ID : 035-213500663-20251215-DEL114_2025-DE

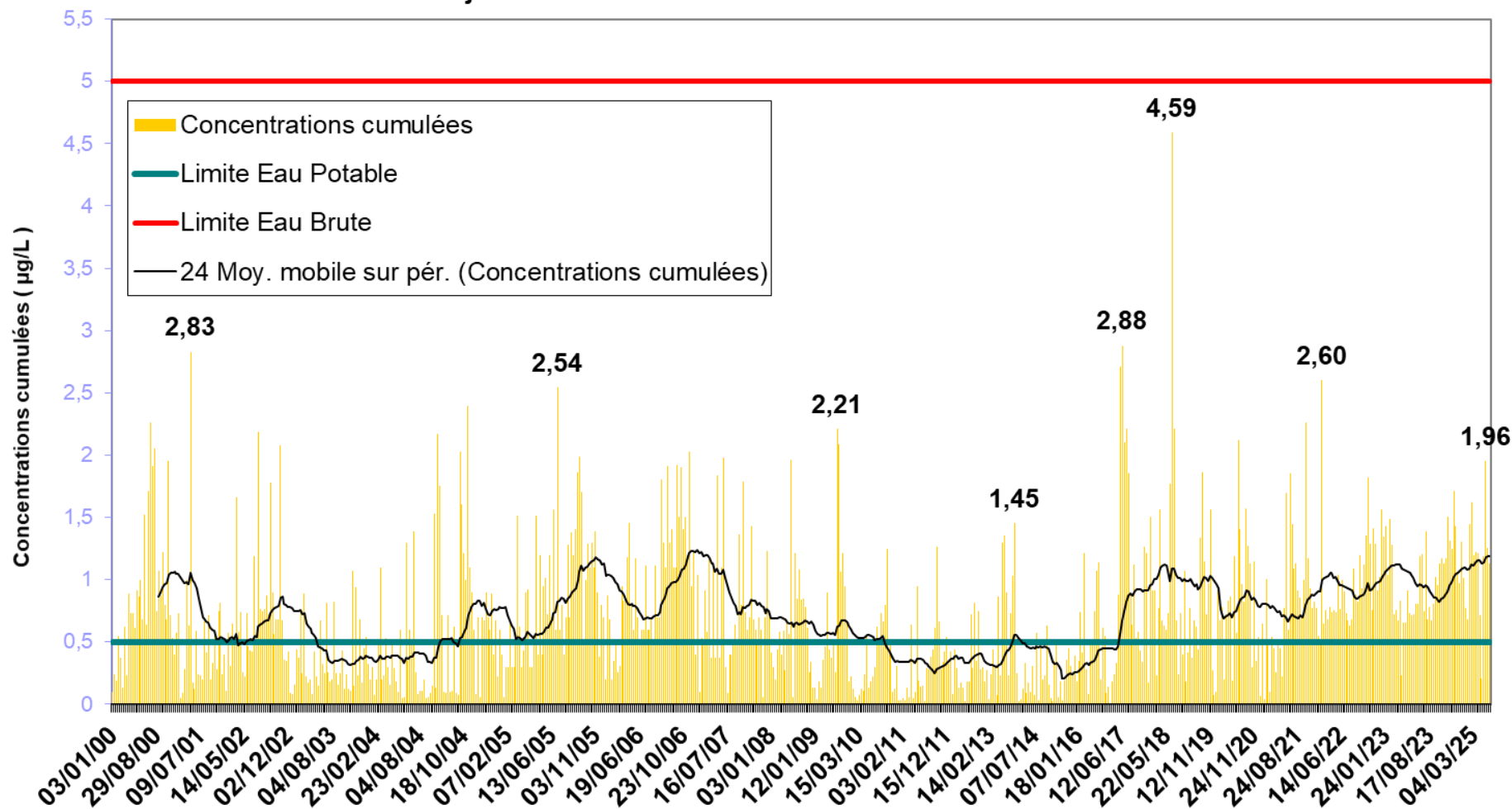


ID : 035-213500663-20251215-DEL114_2025-DE

Pesticides 2024	Usine de Mézières sur Couesnon		Usine de Rophémel	Usine de Villejean				
	EAUX SOUTERRAINES	EAUX DE SURFACE						
	Drains du Coglais (Ensemble des drains)	Le Couesnon (Mézières sur Couesnon)	Retenue de Rophémel	Le Meu (Mordelles)	Retenue de la Chèze	Retenue du Canut	Entrée Canut	étang des Bougrières
Nbre d'analyses	169	382	155	429	536	649	134	120
Concentration Max	0,94	1,73	1,43	2,57	1,35	2,97	1,68	0,21
Somme Pesticides Max Labo	0,17	1,34	0,52	1,31	0,43	0,68	-	0,17
Date Maxi	10/12/2024	14/05/2024	06/02/2024	05/03/2024	10/12/2024	17/12/2024	08/02/2024	19/11/2024
Val. Max / molécule	0,46	0,99	0,74	1,80	0,47	1,68	0,49	0,06
Substances > 1µg/L sur 3 ans	-	Métazachlore ESA / Dimethenamide	-	Métazachlore ESA / AMPA / CMBA (Met Sulcotrione) / Alachlor ESA / Acetochlor ESA	Métolachlor ESA	Métazachlore ESA / Dimethenamide	-	-
Nbre de dépassements > à 0,1 µg/L sur 3 ans	197	323	228	245	417	321	103	2
Nbre de substances quantifiées>0.1µg/L sur 3 ans	3	22	14	21	13	26	26	2
Fréquence de dépassement des 0.5µg/L (Limite eau potable) sur 3 ans	61%	94%	100%	64%	95%	85%	80%	0%
Tendance/5 ans	➡	➡	⬆	➡	⬆	⬆	➡	➡
Dépassement des 2µg/L - limite qualité eau brute pour une sustance								
Années de dépassement						2023		
Dépassement des 5µg/L - limite qualité eau brute pour le total des pesticides								
Années de dépassement								

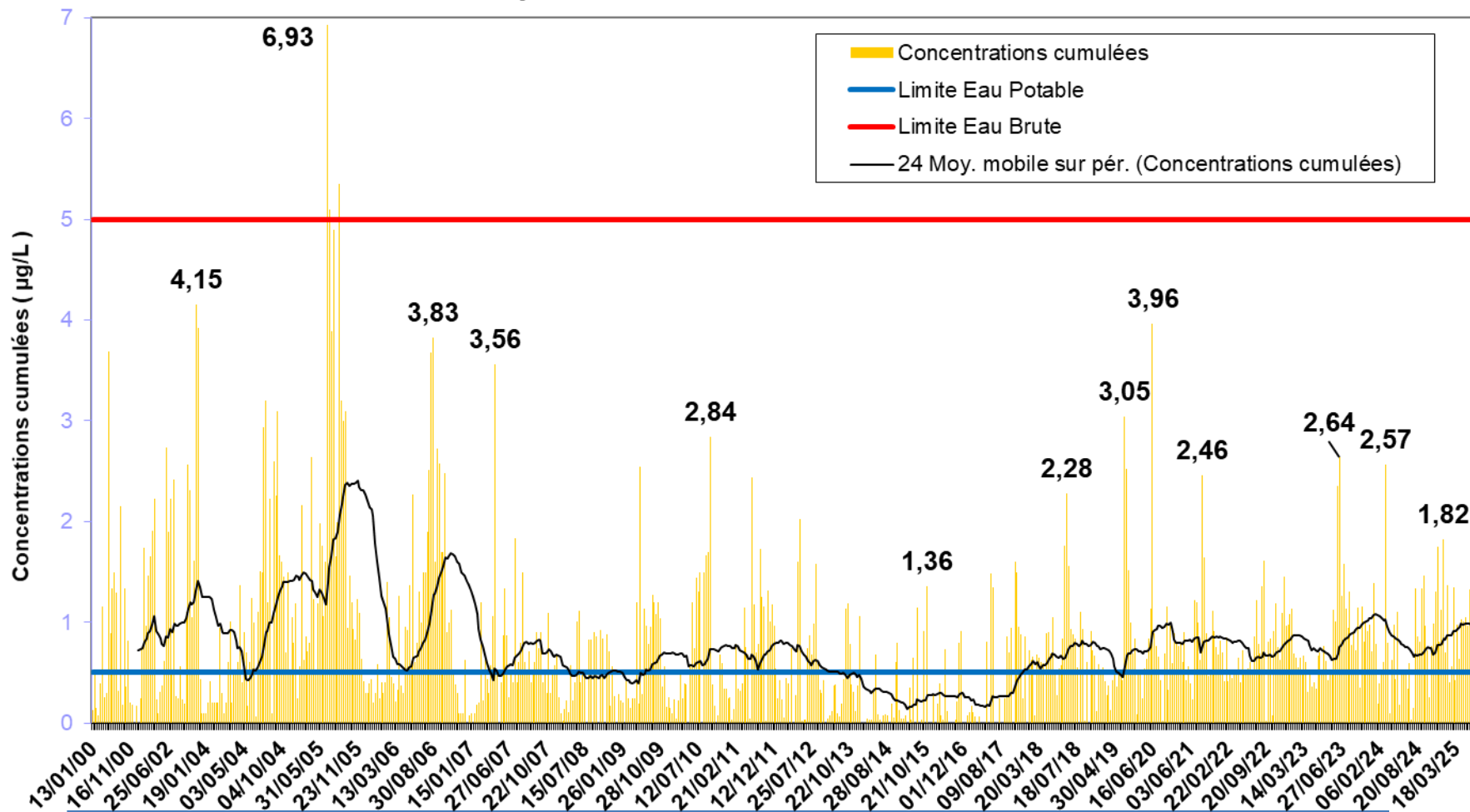
BASSIN VERSANT : Haute-Rance
Evolution des teneurs cumulées en pesticides à la station de mesure :
04165000 Rance - Retenue de Rophémel - Prise d'eau
Période : janvier 2004 - mars 2025

**Captage Prioritaire
Pesticides**



BASSIN VERSANT : MEU
Evolution des teneurs cumulées en pesticides à la station de mesure :
04208730 Prise AEP Mordelles
Période : janvier 2000 - mars 2025

Captage Prioritaire
Pesticides



3 - Accompagner le changement des agriculteurs et agricultrices

Les actions de la CEBR sur ces territoires

Envoyé en préfecture le 19/12/2025
Reçu en préfecture le 19/12/2025
Publié le
ID : 035-213500663-20251215-DEL114_2025-DE

ACTIONS COLLECTIVES



Groupe d'échanges
parcellaires



Essais (intercultures
estivales, méteil...)



Evènements (rdv techniques, fermes ouvertes,
bout de champs, plateforme démo...)



Groupe thématiques d'agriculteurs et
agricultrices



Réunions
d'informations/for
mations

Des diagnostics

- Changement de système / évolution des pratiques
- Diagnostic MAEC
- Diagnostic **sortie des intrants** & accompagnement réduction des produits phytosanitaires et/ou azote
- Diagnostic Parcelles à Risques de transfert (DPR2)
- **Pré-diagnostic à la bio**
- Diagnostic à l'installation / reprise d'exploitation
- Diagnostic **système fourrager**
- Diagnostic IDEA, lien Terres de Sources

Des accompagnements

Accompagnement **suite à un diagnostic**

Désherbage mécanique du maïs
(prise en charge des passages d'outils et du suivi
des parcelles sur maximum 10 ha/exploitation)

Accompagnement à la **transmission** de son
exploitation

Désherbage mécanique du maïs (1/2)



Envoyé en préfecture le 19/12/2025

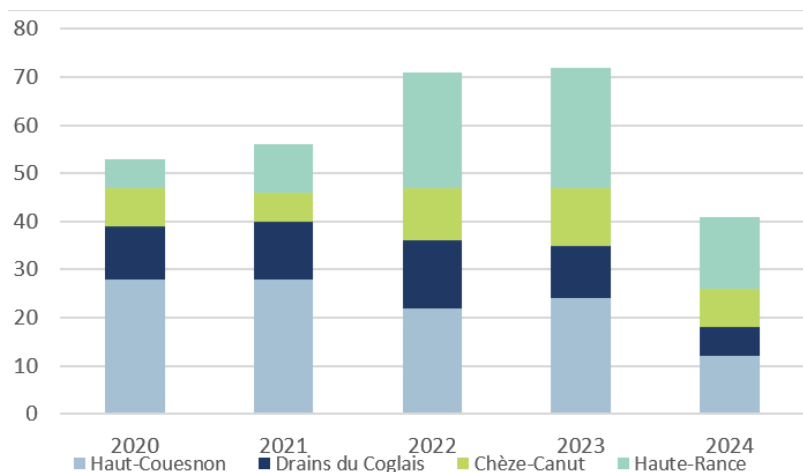
Reçu en préfecture le 19/12/2025

Publié le

ID : 035-213500663-20251215-DEL114_2025-DE

EAU DU BASSIN
RENNAIS
COLLECTIVITÉ

Nombre de fermes engagées

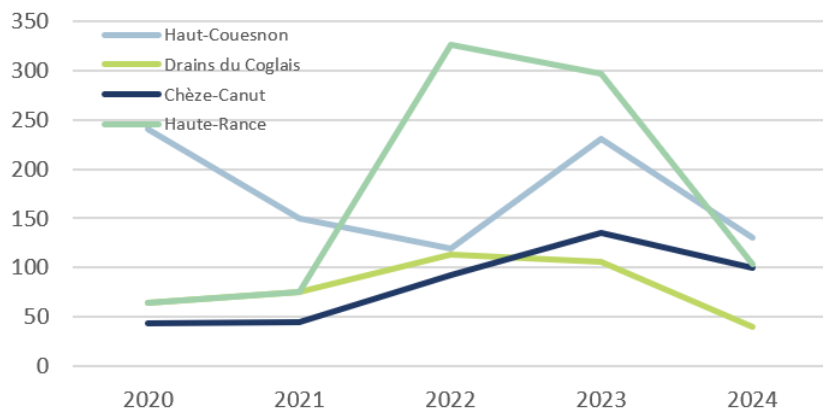


2024 : des conditions météo très difficiles, avec une forte pluviométrie étalant la période du semis, et réduisant les fenêtres d'intervention.

41 fermes engagées

374 Ha SAU maïs n'ayant pas reçu de molécules de pré levée.

Surfaces engagées



Territoire test sur le Haut Couesnon encourageant, avec des surfaces / fermes plus importantes (moyenne de 10 Ha), et un lien plus fort avec une ETA, partie-prenante de la campagne.

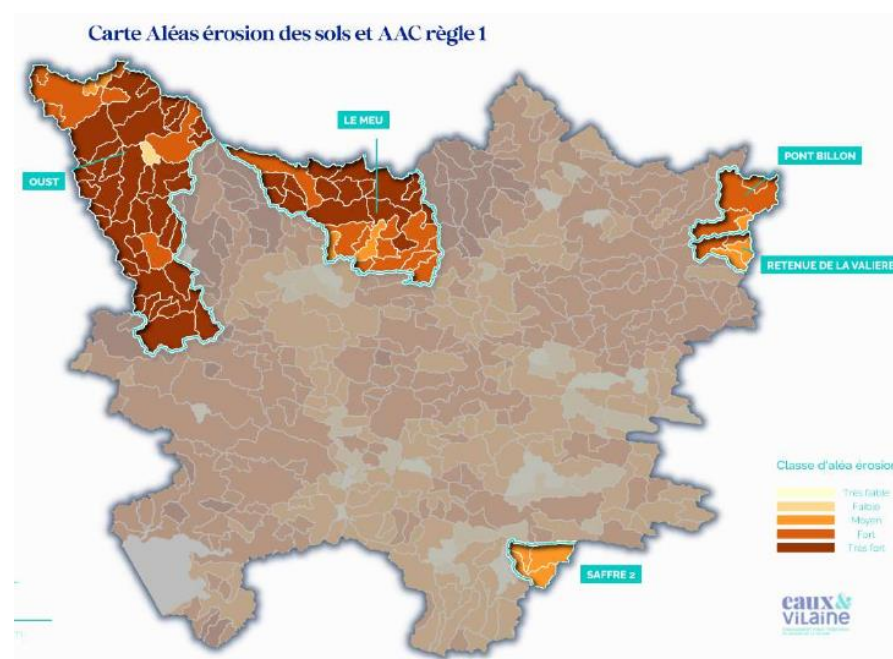
Démarches « captages prioritaires » (2/2)

Actualités 2025

- **AP ZPAAC** attendus d'ici fin 2025 pour **Haute-Rance** et **Haut Couesnon**
- Lancement du marché pour réaliser les diagnostics multi pression sur ces AAC sous 15^{aine} (+ Meu ?)
- **Réflexion sur notre intervention en tant que PRPDE sur le Meu, dans le cadre de la règle 1 du SAGE Vilaine :**

L'usage d'herbicides sur les cultures de maïs est interdit dans les secteurs sensibles au ruissellement et à l'érosion (secteurs à aléas érosion moyens à très forts) situés dans les Aires d'alimentation de captages (AAC) prioritaires pesticides

Un **PSE** en lien avec cette règle 1 du SAGE pourrait être déployé sur le territoire du Meu pour permettre une transition réussie



Synthèse des actions sur les BV (1/2)

Envoyé en préfecture le 19/12/2025

Reçu en préfecture le 19/12/2025

Publié le

ID : 035-213500663-20251215-DEL114_2025-DE

EAU DU BASSIN
RENNAIS
COLLECTIVITE

Bassin-versant des Drains du Coglais

2 Rencontres autour de la fertilisation

1 formation sur les bases de la fertilisation : mise à jour des agriculteurs sur leur connaissances de la réglementation, de la Directives Nitrates et de la fertilisation

1 rencontre sur la fertilisation organique des céréales avec témoignages, interventions technique et théorique et démonstration de matériel (en partenariat avec le Syndicat de bassin du Couesnon, la CUMA et le CETA).

23 ha en semis sous couvert

Un couvert d'espèces végétales est semé à l'intérieur de la culture de maïs. Cette technique permet notamment de limiter les pertes de nitrates après récolte du maïs et avant implantation de céréales.

3 campagnes de reliquats d'azote

40 reliquats sorties hiver sur 17 exploitations

37 reliquats post-absorption sur 14 exploitations

18 reliquats début drainage sur 6 exploitations

Les analyses de reliquats donnent la quantité d'azote présent dans le sol. Ils permettent aux agriculteurs d'ajuster leur fertilisation et également d'estimer la quantité d'azote entraînée dans la nappe.

1 Aménagement Foncier Agricole, Forestier et Environnemental (AFAFE)

en cours sur les communes de St Germain-en-Coglès, de Romagné et Le Châtelier, intégrant la prise d'eau potable des Drains du Coglais et celle du Bas Sancé (Eau du Pays de Fougères). En 2024, une étude a permis de faire un état des lieux des volets agricole et environnemental et de définir le périmètre définitif de l'AFAFE.

Bassin-versant du Haut-Couesnon

Parler avec les futurs agriculteur-ices



Dans le cadre de l'appel à projet « Sensibiliser les élèves de l'enseignement agricole à la préservation de la ressource en eau » obtenu par le REEPF, la CEBR est intervenue pour parler Terres de Sources.

40 élèves sensibilisés en filières CGEA et GPN

1 diagnostic IDEA réalisé sur la ferme du lycée

1 repas 100% Terres de Sources lors de la restitution, en lien avec le cuisinier (Région Bretagne).

25 fermes rencontrées

sur la commune de Javené, zone la plus contributrice en nitrates, afin d'anticiper la démarche captage prioritaire.

12 d'entre elles ont accepté de s'engager dans un réseau de reliquats.

1 ciné-débat

sur la place des femmes en agriculture, autour du film CROQUANTES et avec le témoignage de 3 agricultrices locales des 3 réseaux partenaires : Agrobio35, ADAGE, Chambre d'Agriculture

1 groupe 30000 émergeant

Synthèse des actions sur les BV (2/2)

Envoyé en préfecture le 19/12/2025

Reçu en préfecture le 19/12/2025

Publié le

ID : 035-213500663-20251215-DEL114_2025-DE

Bassin-versant de Chèze-Canut

1 Soirée d'échange : Réduction des phyto

Interventions de la Chambre d'agriculture sous 2 formats :

- Présentation des résultats des essais Syno'phyt. Une expérimentation de 2018 à 2023 à la station de Kerguéhennec
- Témoignages des agricultures du groupe 30 000, les travaux du groupe de réduction des phytos et les leviers mis en œuvre.

Ainsi qu'une présentation du principe de paiements pour services environnementaux (PSE)

2 Ateliers sur les biosolutions

- Atelier Biosolutions et Biocontrôles, initiation par Syndev
- Atelier filière blé Terres de Sources, réduction de l'IFT et taux de protéines via les biosolutions et les passages mécaniques

1 Journée Sarrasin



Coût de production, méthode de récolte & détection du Datura

4 Formations à destination des bio

Bassin-versant de la Haute-Rance

3 expérimentations

- Culture de chanvre, culture sans intrants
- Couverts végétaux : espèces à favoriser pour une meilleure efficacité du couvert et une bonne destruction mécanique
- Intérêt des méteils précoces, notamment avant maïs

30 participant-es à la porte ouverte chanvre



Compte rendu des résultats de l'essai chanvre et présentation de la nouvelle filière chanvre Terres de Sources.

5 groupes d'agriculteur-ice-s

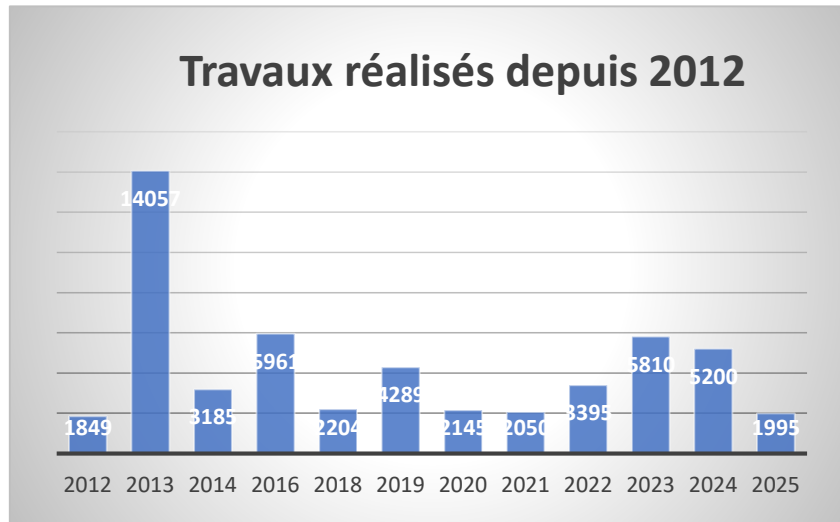
sur des thématiques variées : Ecophyto, autonomie, maîtrise des charges, maïs population, production porcine, systèmes herbagers.

30 participant-es à la soirée-débat

autour du film « Paysans du Ciel à la Terre » qui traite de l'enjeu de l'érosion des sols.

Breizh Bocage 3 sur Chèze-Canut

La révision actuelle des PPC engendre une moindre participation de la profession



Réalizations hiver 2024-2025

1730 ml de travaux

310 ml de restauration de haie

895 ml de haie à plat

395 ml de haie sur talus

130 ml de talus nu

Pour 4 exploitations agricoles

350 ml de talus ont été créés sur propriété acquise récemment par la CEBR

120 m3 de bois déchiqueté produits sur le BV pour le paillage

Breizh Bocage sur Chèze-Canut

Une densité bocagère soutenue grâce au programme.
Une protection garantie par le PLUI et la PAC.

Envoyé en préfecture le 19/12/2025

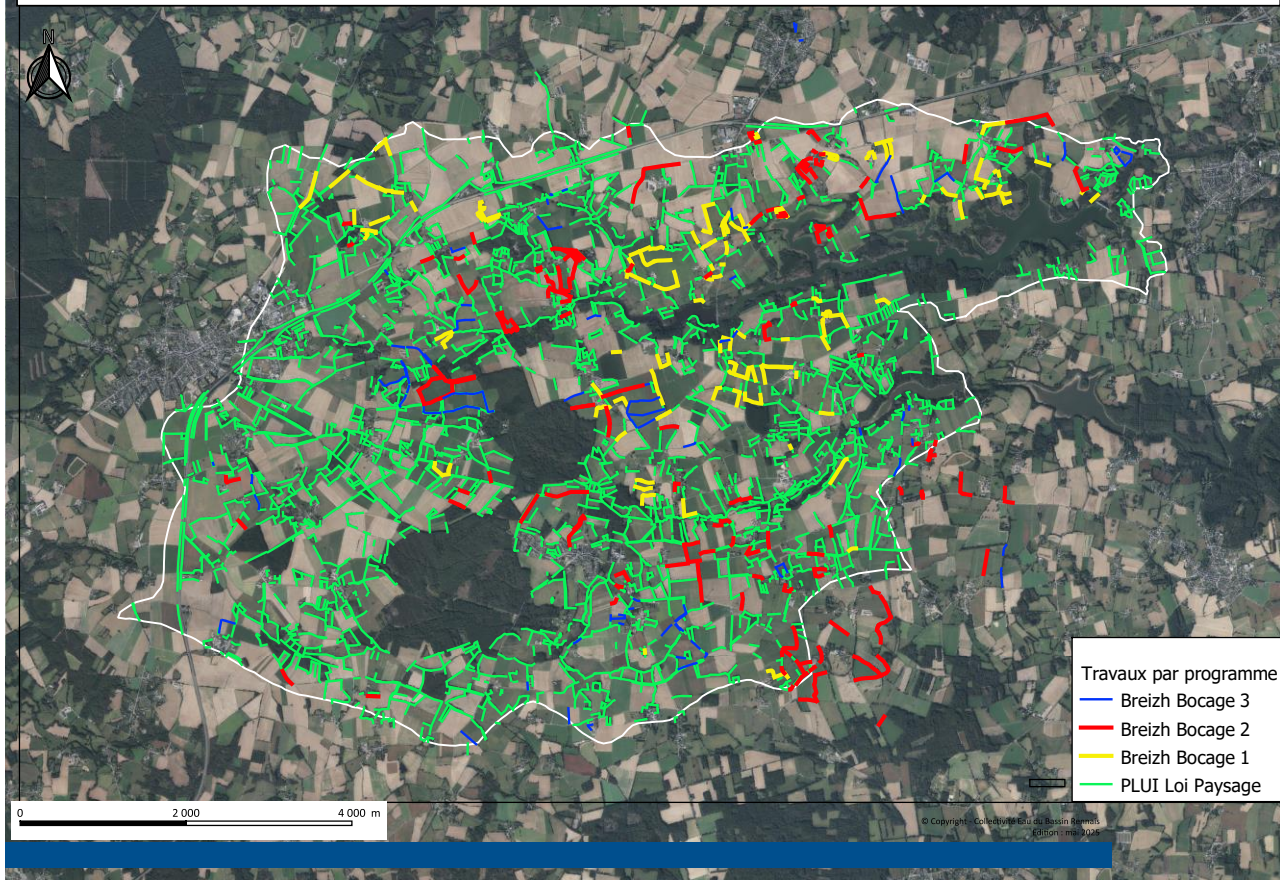
Reçu en préfecture le 19/12/2025

Publié le

ID : 035-213500663-20251215-DEL114_2025-DE

EAU DU BASSIN
RENNAIS
COLLECTIVITÉ

BV Chèze-Canut : Une maille bocagère en progression depuis 2012



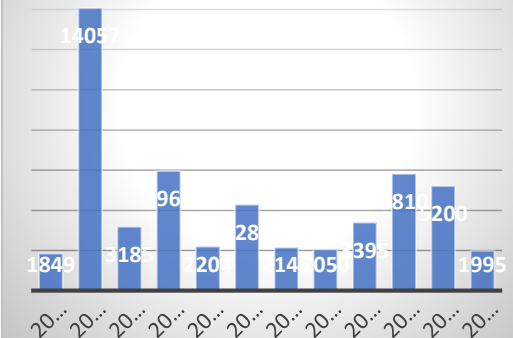
390 km de linéaires inventoriés
Dont 9 % de linéaires récents

52 km de travaux réalisés

Densité : 85 ml/ha de SAU

En hausse de 4 ml/ha de SAU

Travaux réalisés depuis 2012



Suivi des ressources souterraines

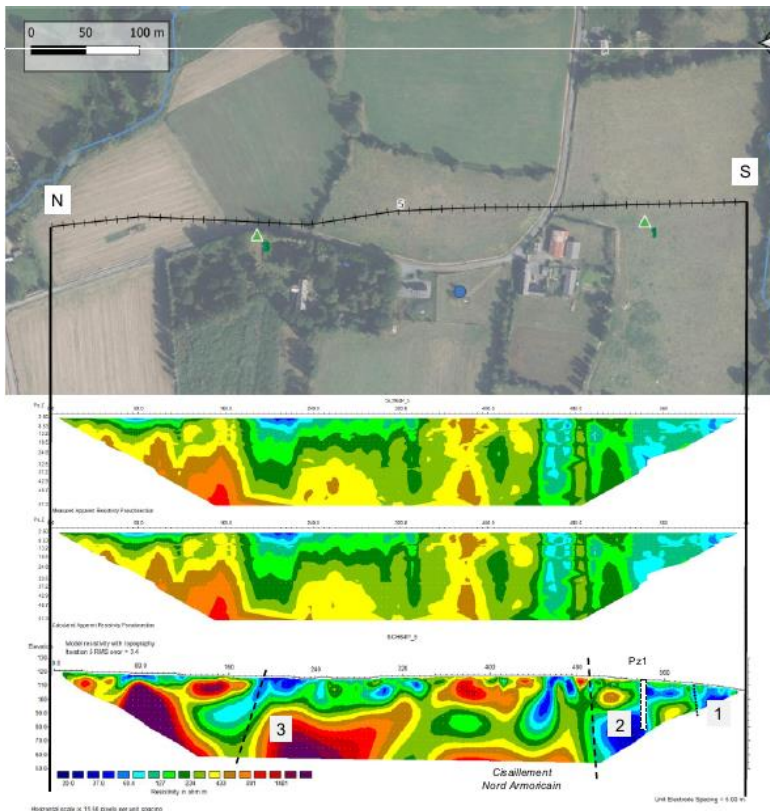
Détermination de l'aire d'alimentation du captage du Rocher (La Chapelle Chaussée) :

Comment?

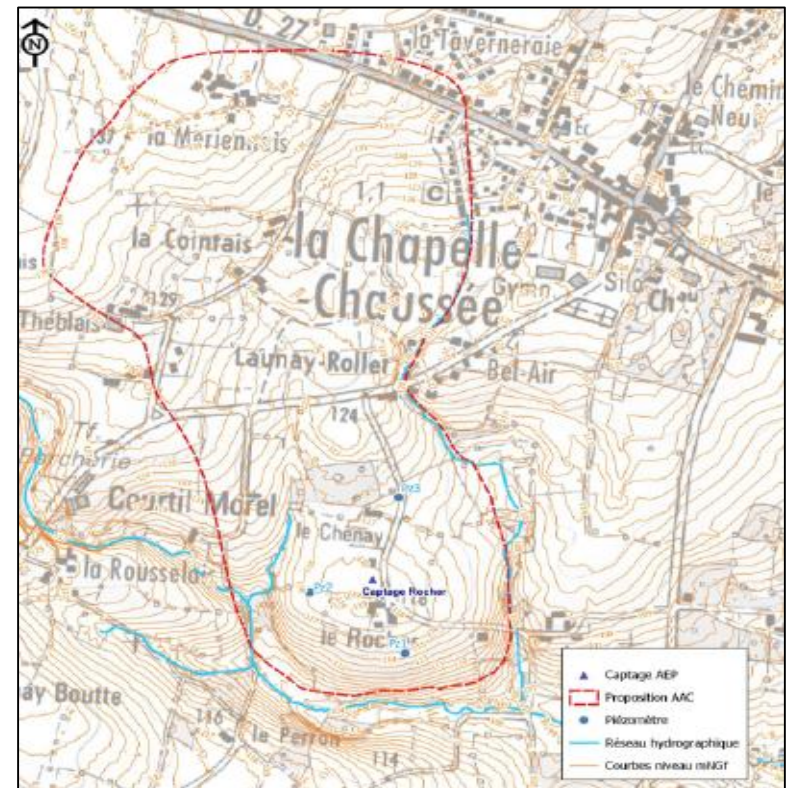
- Investigations géophysiques
- Jaugeage de cours pendant pompage
- Étude géologique

Pourquoi?

- Connaître l'origine de l'eau prélevée
- Améliorer la protection de la Ressource



Résultat d'un profil électrique – captage du Rocher



Une aire d'alimentation comprise
entre 92 ha et 113 ha

Aujourd'hui, Terres de Sources c'est...

Envoyé en préfecture le 19/12/2025

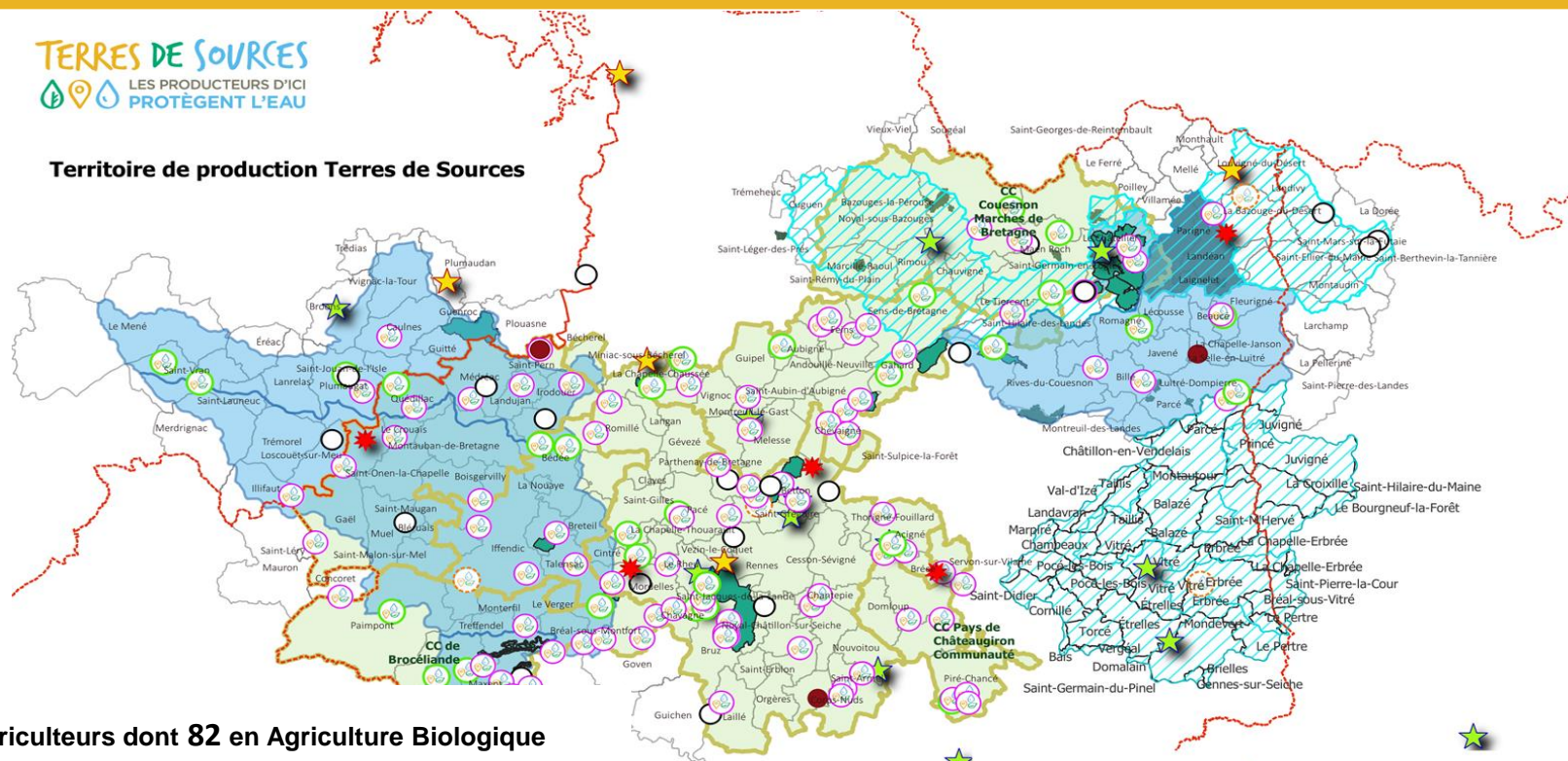
Reçu en préfecture le 19/12/2025

Publié le

ID : 035-213500663-20251215-DEL114_2025-DE



Territoire de production Terres de Sources



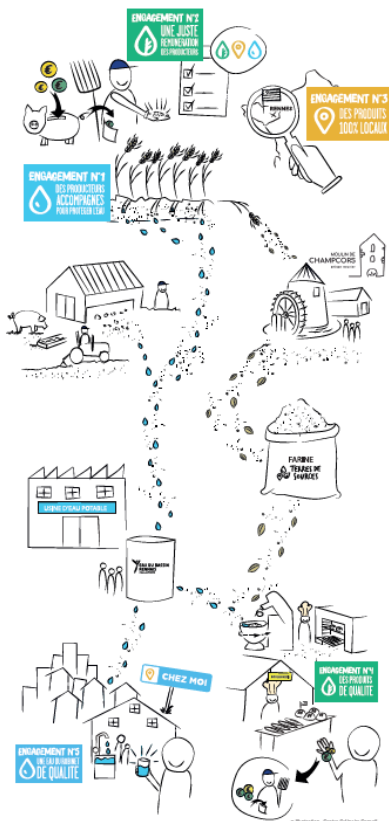
- 120 agriculteurs dont 82 en Agriculture Biologique
- 8.464 ha de SAU agricole engagée
- 2 culture zéro phyto (200 ha de sarrasin & 25 ha de chanvre)
- 220 ha de blé meunier
- 10 filières structurées
- 20 transformateurs
- 125 lieux de vente de produits Terres de Sources
- 47 Lieux de restauration (crêperies, restaurants, etc...)
- 3 syndicats d'eau
- 7 EPCI
- 1 SCIC Terres de Sources

Exploitation TDS [146]

- Engagé MP3 [≈86]
- En attente [≈4]
- Engagé [≈30]
- Inactif [≈20]
- Retrait Label [≈5]
- Fermeture [≈3]
- Transformateur TDS [23]
- Transformateur [7]

Transformateur & vente directe [16]

- Territoire TDS**
- Limite dept.
- Aire d'alimentation captage
- Limite des EPCI
- Perimetre protection captage
- Bassins versants



FILIERES EXISTANTES

- ✓ Blé / Blé Bio → Pain / Farine
- ✓ Blé noir / Blé noir Bio → Galettes
- ✓ Orge/Sarrasin Bio → Bière
- ✓ Légumineuses (lentilles, Pois, Quinoa) Bio
- ✓ Porc sur paille en vente directe
- ✓ Porcs Bio
- ✓ Viande Bovine Bio
- ✓ Elevages laitiers en vente directe (yaourts, fromage..)



FILIERES EN DEVENIR

- ✓ Viande bovine issue de veaux laitiers
- ✓ Chanvre
- ✓ Productions Végétales pour le Feed
- ✓ Lait / Produit UF Bio

La Stratégie Terres de Sources

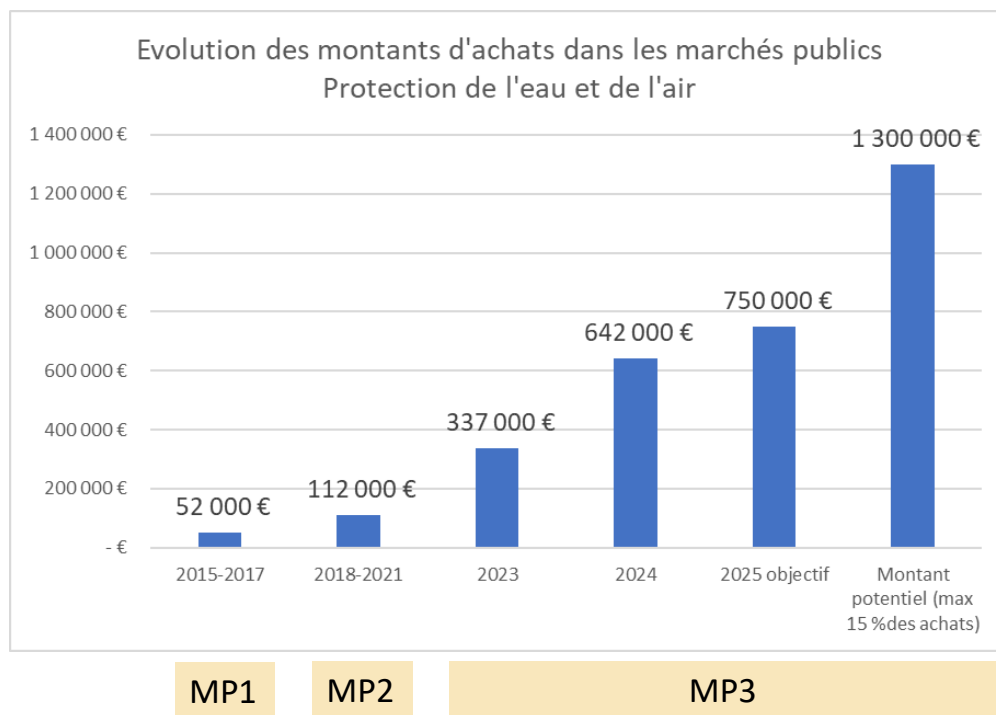
- ✓ Mise en place de **Contrat pluriannuel** avec un prix fixe garanti au producteur
- ✓ Intégration des coûts de productions et surcoût du cahier des charges

- ✓ Un partenaire économique majeur :
la SCIC SAS Terres de Sources

Des communes qui s'engagent

Envoyé en préfecture le 19/12/2025
 Reçu en préfecture le 19/12/2025
 Publié le
 ID : 035-213500663-20251215-DEL114_2025-DE

Marché de prestation environnementale



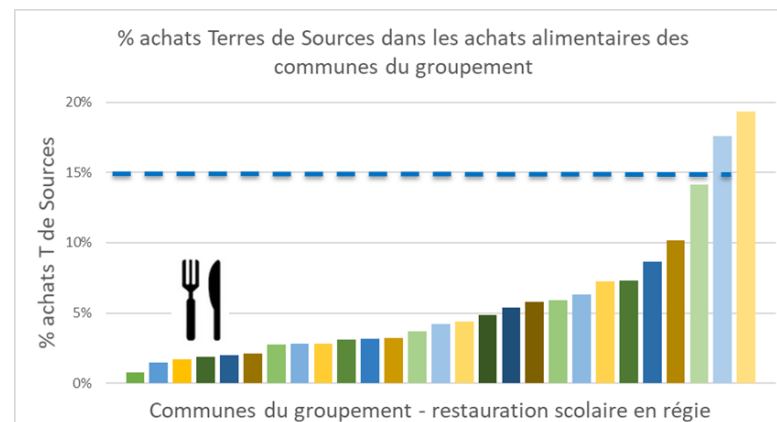
88 producteurs au MP



**31 restaurations
 scolaires en régie,
 28000
 convives/jour**

**En moyenne Terres de Sources =
 7,3% des achats alimentaires des
 communes**

**Des disparités dans les engagements, un potentiel
 à aller chercher!**



Révision des Périmètres de protection des retenues de la Chèze et du Canut

Envoyé en préfecture le 19/12/2025

Reçu en préfecture le 19/12/2025

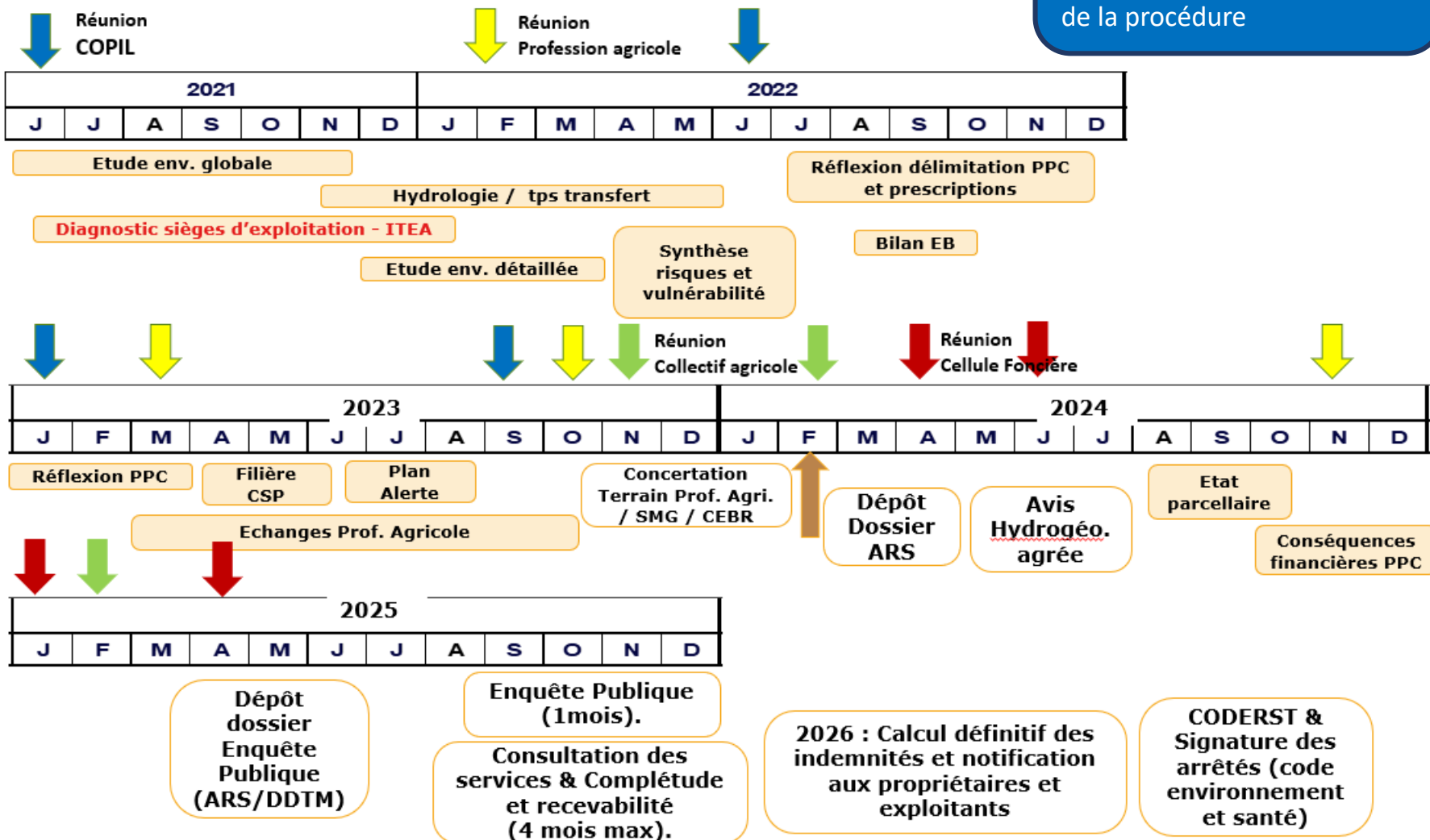
Publié le

ID : 035-213500663-20251215-DEL114_2025-DE



Le Calendrier de la procédure

So
collectivité
d'initier une démarche
de concertation dès le début
de la procédure

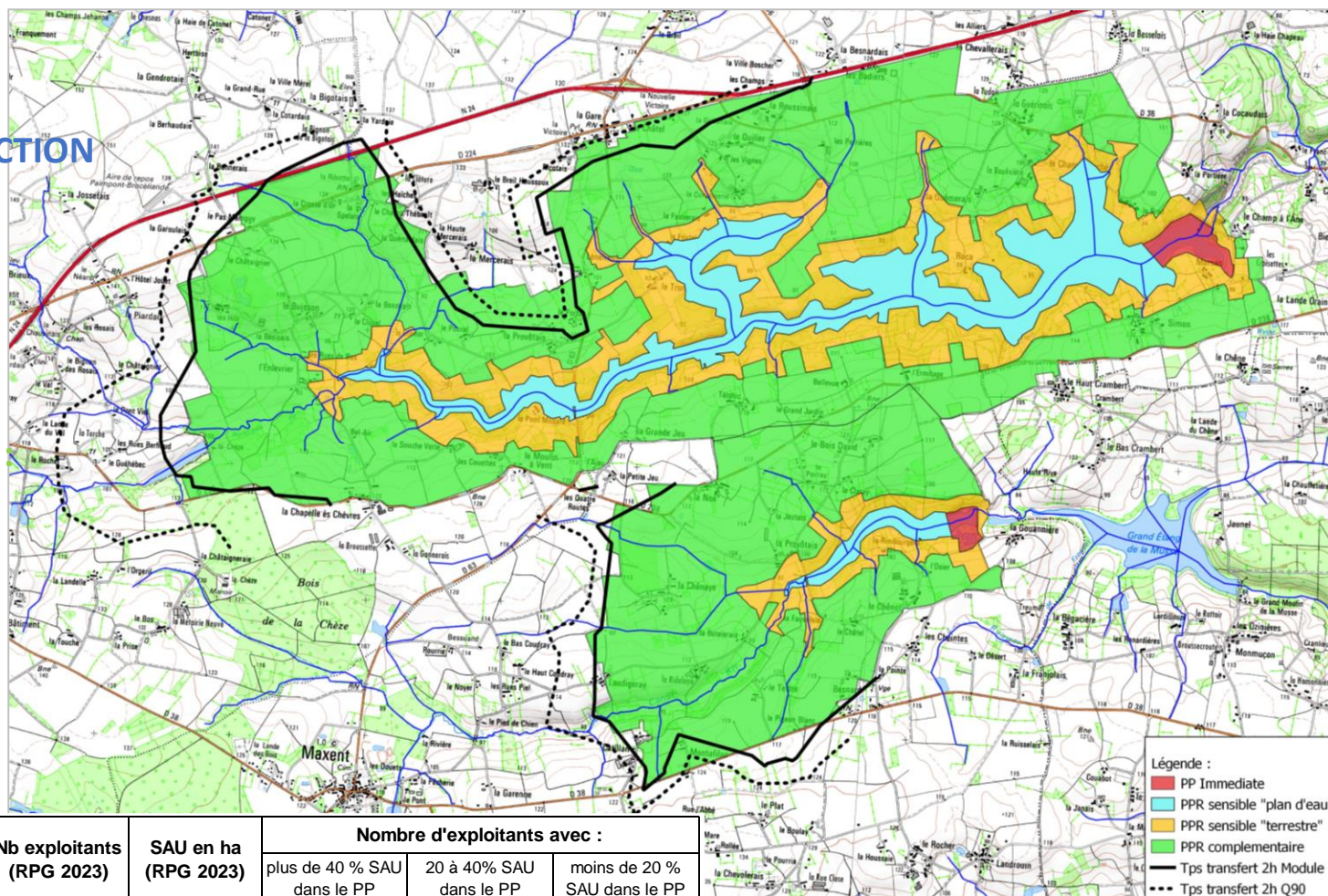


Avis de l'hydrogéologue agréé du 26 juin 2024

PÉRIMÈTRE DE PROTECTION RAPPROCHÉE

Zone Sensible :
428,5 ha
 hors plan d'eau

Zone complémentaire
1 491 ha
 (1 042,4 ha Chèze +
 448,6 ha Canut)

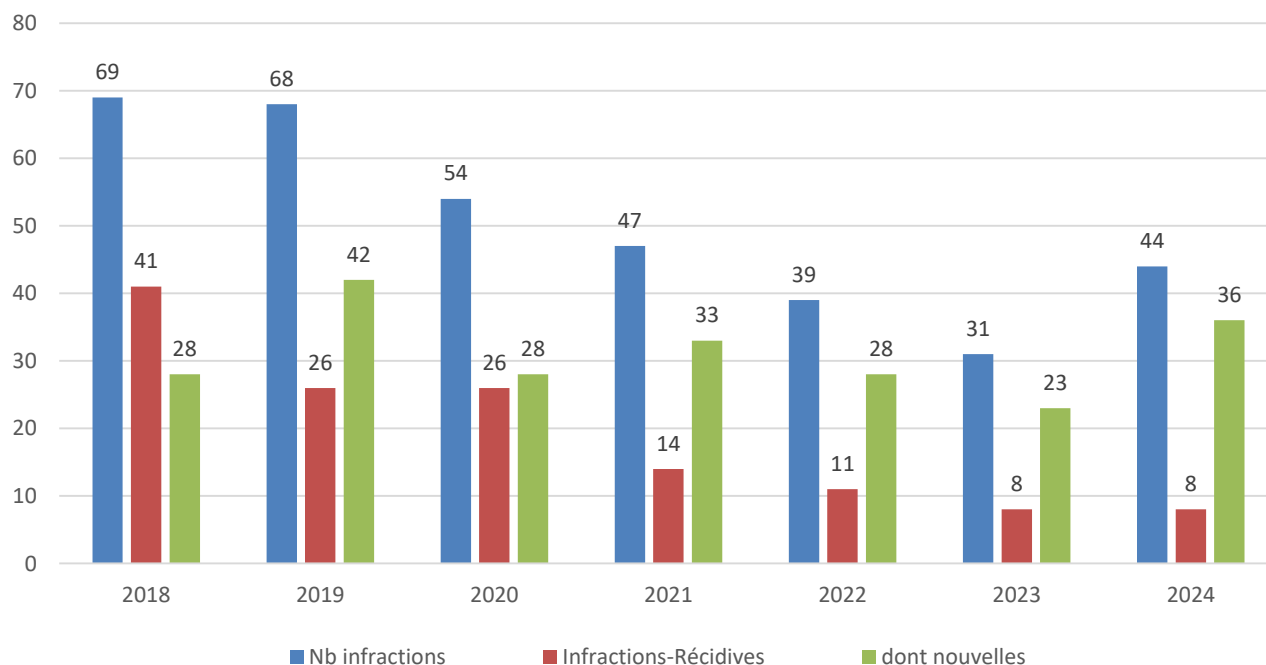


Chèze + Canut	Nb sièges d'exploitation	Nb exploitants (RPG 2023)	SAU en ha (RPG 2023)	Nombre d'exploitants avec :		
				plus de 40 % SAU dans le PP	20 à 40% SAU dans le PP	moins de 20 % SAU dans le PP
Rappel PPR actuel (300 ha)	0	27	98,3 ha	0	0	27
PPR sensible (428,5 ha)	0	28	165,4 ha (66 ha cultures)	0	3	25
PPR complémentaire (1 491 ha)	17	46	1 173 ha	15	10	21

Le suivi de la réglementation PPC

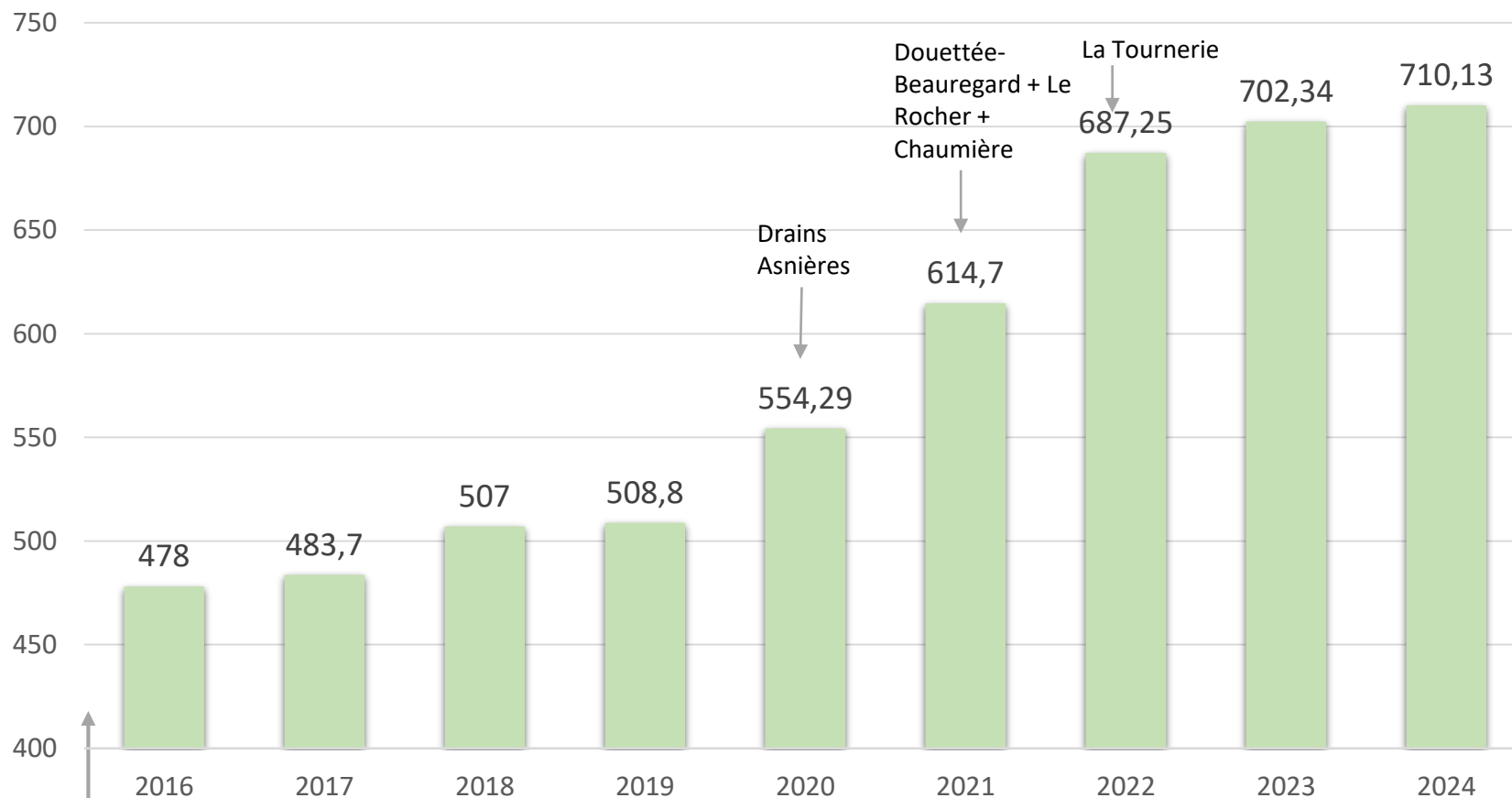
- Depuis 2022 la CEBR surveille **17 PPC**
- Le nombre d'infractions a légèrement augmenté en 2024 (conditions météo/fumier)
- Les récidives les plus fréquentes sont les dépôts sauvages, le camping non autorisé (caravane sur terrain privé, tinyhouse).
- 68 % des infractions relevées ont trouvé une issue positive durant l'année 2024.

Evolution des infractions



Les acquisitions foncières sur PPC

surface (ha) en propriété CEBR (hors eau)



2015 Décision
politique
foncière

2024 : 7,78 ha acquis sur
PPC (+ 36 ha hors PPC)

LA PRODUCTION D'EAU :

I-CHIFFRES CLEFS

Envoyé en préfecture le 19/12/2025

Reçu en préfecture le 19/12/2025

Publié le

ID : 035-213500663-20251215-DEL114_2025-DE

EAU DU BASSIN
RENNAIS

12 usines et 17 captages

240 km d'adductions

70 ouvrages de stockage (117 055 m³ ; réservoir de la Haurée à St Erblon déconstruit)

27,8 millions de m³ prélevés et 26,6 millions m³ produits + 1,034 millions de solde net échange avec l'usine de Férel via AVA

95,7% de rendement des usines (+0,6% // à 2023 soit – 208 000 m³ pour la même production)



Coulage du radier du nouveau bâtiment de traitement Rophémel



Nettoyage des forages de Feins et nouveau système d'injection de CAP à l'usine de la Douettée

LA PRODUCTION D'EAU :

I-CHIFFRES CLEFS

Envoyé en préfecture le 19/12/2025

Reçu en préfecture le 19/12/2025

Publié le

ID : 035-213500663-20251215-DEL114_2025-DE



Vue aérienne de la nouvelle usine de Rophemel



Réhabilitation du forage du Rocher

USINES pour 8 016 000 € d'investissement :

- Etude du schéma directeur à horizon 2026-2040
- PGSSE sur l'unité de distribution Sud de Rennes
- Modernisation de l'usine de Rophémel : gros œuvre et équipements liés au process
- Réhabilitation de 2 forages à la Tournerie (Gahard) et au Rocher (La Chapelle-Chaussée)
- Réhabilitation d'usines : la Haute Chellerais (Gahard) avec une nouvelle injection de charbon en poudre,
- Diagnostic complet et proposition de refonte sur les usines de Montfort-sur-Meu, la Chaumière (Feins), Lillion (Le Rheu) et Vau-Reuzé (Betton)
- Usine de Villejean P4 (maitrise d'ouvrage SPL): choix des candidats pour la maitrise d'œuvre sur la refonte des installations d'électricité, d'automatisme et cybersécurité

LA PRODUCTION D'EAU :

I-CHIFFRES CLEFS

Envoyé en préfecture le 19/12/2025

Reçu en préfecture le 19/12/2025

Publié le

ID : 035-213500663-20251215-DEL114_2025-DE



Vue aérienne de l'aval du barrage de Rophemel avec les échafaudages en place



Vue à l'amont du barrage avec le nouveau revêtement d'étanchéité

BARRAGES pour 7 943 000€ d'investissement :

- Barrage de Rophémel :

- vidange de la retenue avec dragage préventif des sédiments,
- actions de préservation de la flore et la faune notamment piscicole,
- reprise du parement amont et mise en place d'un dispositif d'étanchéité par géomembrane
- Remise en eau du barrage
- Reprise du parement aval
- Étude sur la valorisation des sédiments du dragage préventif

- Barrage du Néal

- Nettoyage et rejointoiement du parement aval et aménagement d'un quai

LA PRODUCTION D'EAU :

II- LES INSTALLATIONS

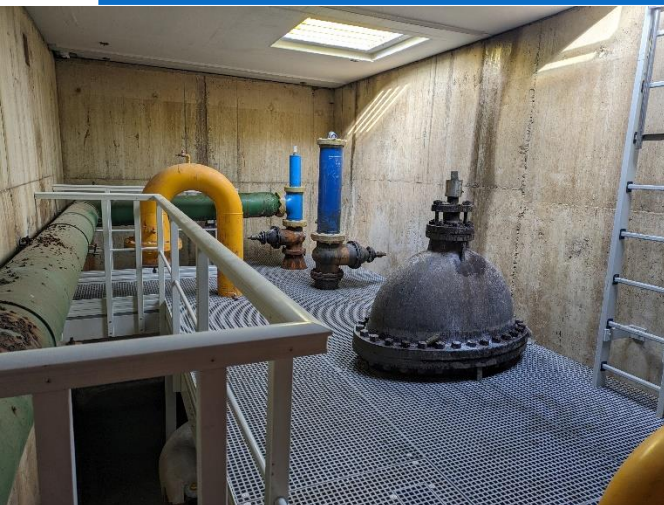
Envoyé en préfecture le 19/12/2025

Reçu en préfecture le 19/12/2025

Publié le

ID : 035-213500663-20251215-DEL114_2025-DE

EAU DU BASSIN
RENNAIS



Intérieur d'une chambre de vanne réhabilitée



Vue du dessus et du côté d'une chambre de vanne réhabilitée



ADDUCTIONS pour 1 250 000 € d'investissement :

- Travaux de sécurisation sur 7 chambres de vannes de l'adduction de la Chèze,
- Diagnostic de l'adduction de Rophémel
- Travaux d'interconnexion et mise en service de l'Aqueduc Vilaine Atlantique raccordé sur le site de Villejean,
- fonctionnement en import ou en export vers l'usine de Férel via AVA

LA PRODUCTION D'EAU :

II- LES INSTALLATIONS

Envoyé en préfecture le 19/12/2025

Reçu en préfecture le 19/12/2025

Publié le

ID : 035-213500663-20251215-DEL114_2025-DE



Nouveau réservoir de la Goberderie et réservoir de Chavagne



Pompage de Villejean vers le réservoir de Goven (Feret)

RESERVOIRS et STATION DE POMPAGE pour 2 651 000 € d'investissement :

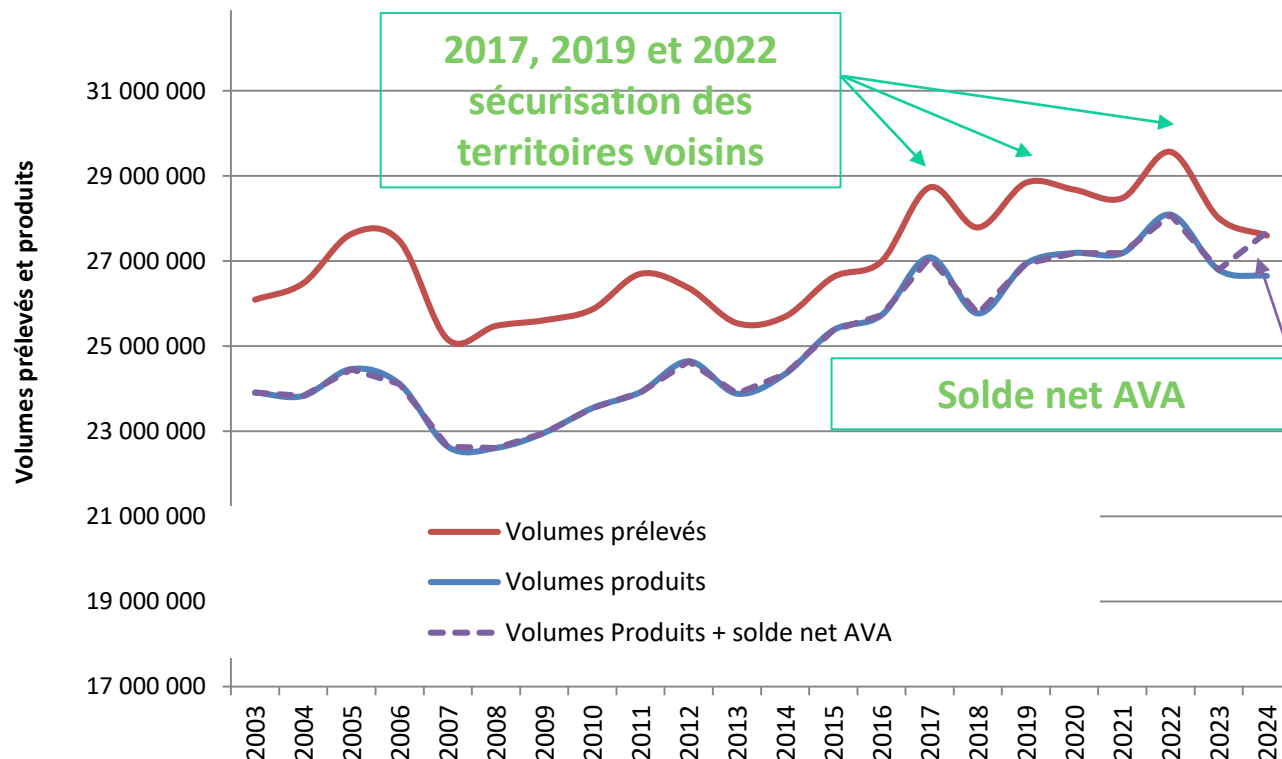
- Réhabilitation des châteaux d'eau de Chavagne, Laillé, St-Erblon et Vezin-le-Coquet,
- Déconstruction de la bâche de Saint Erblon,
- Démarrage de la réhabilitation des châteaux d'eau d'Acigné, de Bédée, Le Rheu et Thorigné-Fouillard,
- Poursuite de la réhabilitation du réservoir de Villejean à Rennes,
- Poursuite des travaux du réservoir de la Goberderie à Melesse,
- Rédaction d'un cahier des charges pour la réhabilitation du réservoir de Pacé,
- Démarrage des travaux sur le pompage des 11 journaux (St Grégoire),
- Retrait avec 2 antennes telecom sur les réservoirs,

LA PRODUCTION D'EAU :

III- DONNÉES QUALITATIVES ET QUANTITATIVES

Envoyé en préfecture le 19/12/2025
Reçu en préfecture le 19/12/2025
Publié le
ID : 035-213500663-20251215-DEL114_2025-DE

Collectivité Eau du Bassin Rennais - Evolution des volumes prélevés, produits et perdus depuis 2003
(données en m³ - sur la base des 17 ressources et 12 usines)



- L'année 2024 marquée par une pluviométrie importante : +24% par rapport à 2023
- Un prélèvement de 27,8 millions m³ (hors AVA)
- Une production à 26,6 millions m³ (Hors AVA)
- Un import net de 1,03 million m³ par AVA

Le suivi sanitaire de l'eau comprend à la fois :

- Le contrôle sanitaire mis en œuvre par les Agences régionales de santé pour s'assurer du respect des normes,
- la surveillance exercée par la personne responsable de la production et distribution de l'eau, pour mieux piloter les installations et s'assurer du bon fonctionnement.

Chaque paramètre a soit :

- Une limite de qualité : paramètres susceptibles de générer des effets sur la santé
- Ou une référence de qualité : substances sans incidence directe sur la santé.

LA PRODUCTION D'EAU :

III- DONNÉES QUALITATIVES ET QUANTITATIVES

Envoyé en préfecture le 19/12/2025
Reçu en préfecture le 19/12/2025
Publié le
ID : 035-213500663-20251215-DEL114_2025-DE

Suivi Officiel (Agence Régionale de Santé) : 8 NC* sur 104 prélèvements (13 333 analyses)

- Limites : 100 % conforme
- Références : 2 dépassements en équilibre calco-carbonique de l'eau, 2 dépassements Carbone Organique Total, 1 dépassement turbidité, du Fer et du manganèse et 1 dépassement spores micro-organismes sulfitoréducteurs

Autosurveillance Exploitants : 22 NC* sur 870 prélèvements (84 097 analyses)

- Limites : 100% conforme
- Références : 11 dépassements spores, germes et coliformes, 10 dépassements COT et turbidité, 1 dépassement manganèse
- *NC : Non Conformité

LA PRODUCTION D'EAU :

IV- GESTION PATRIMONIALE LIÉE À LA PRODUCTION

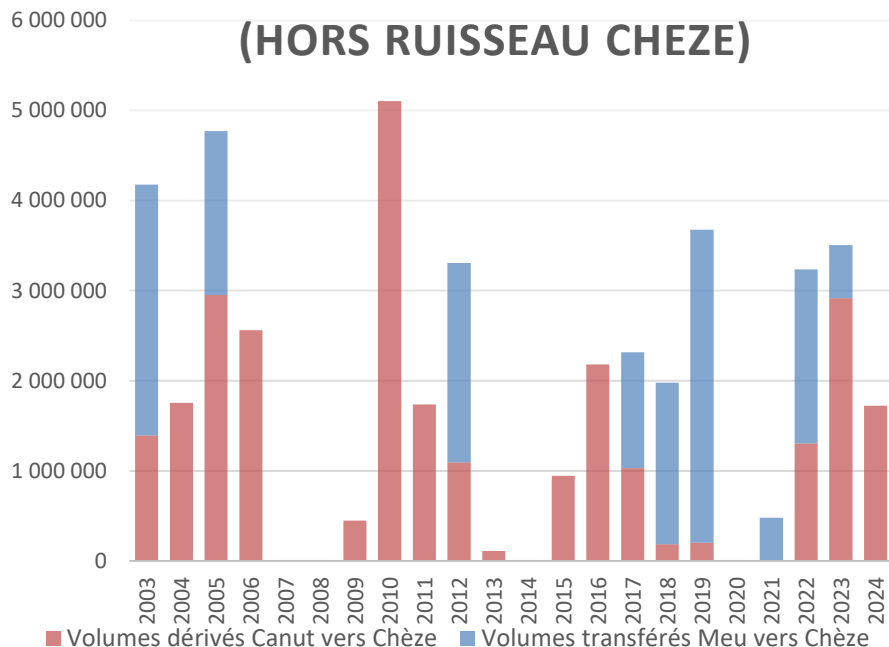
Envoyé en préfecture le 19/12/2025

Reçu en préfecture le 19/12/2025

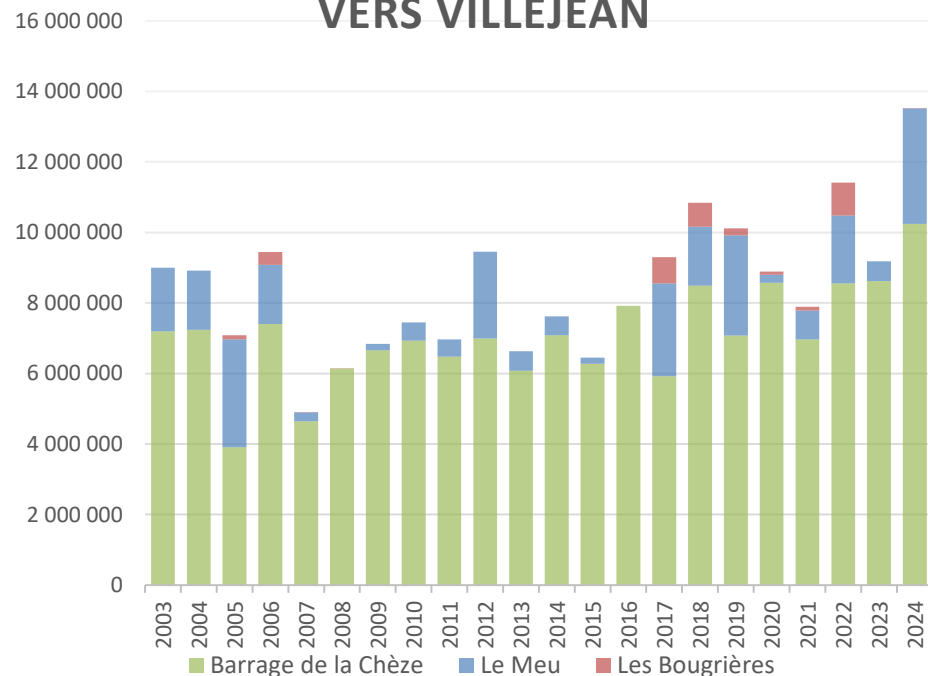
Publié le

ID : 035-213500663-20251215-DEL114_2025-DE

VOLUMES TRANSFÉRÉS VERS LE BARRAGE CHEZE (HORS RUISSEAU CHEZE)



ORIGINES DES EAUX TRANSFÉRÉES VERS VILLEJEAN



La rivière le Meu :

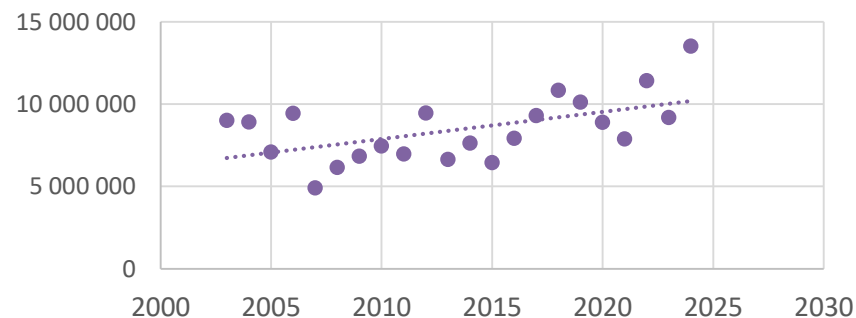
3 282 000 m³ vers l'usine de Villejean

0 m³ pour remplir la Chèze

Barrage du Canut :

1 723 000 m³ vers la Chèze

Evolution des prélèvements Cheze + Meu + Bougrières



LA PRODUCTION D'EAU :

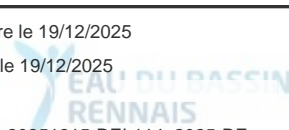
IV- GESTION PATRIMONIALE LIÉE À LA PRODUCTION

Envoyé en préfecture le 19/12/2025

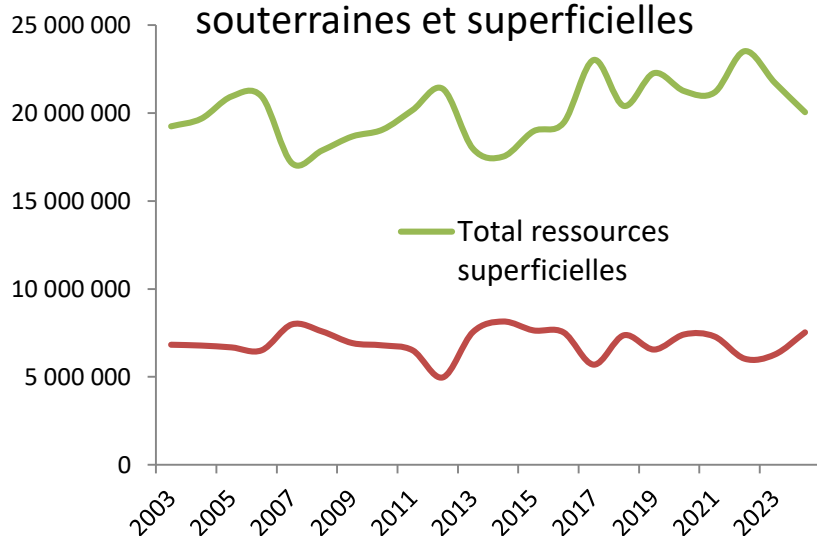
Reçu en préfecture le 19/12/2025

Publié le

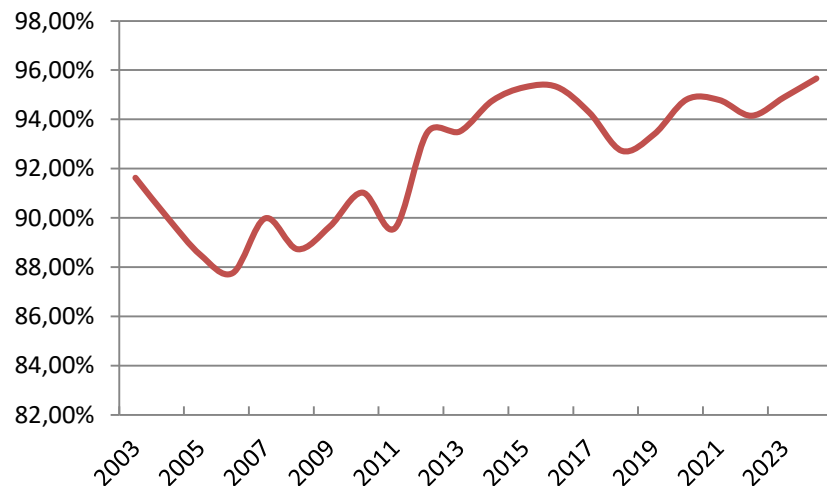
ID : 035-213500663-20251215-DEL114_2025-DE



Utilisation des ressources
souterraines et superficielles



Rendement hydraulique des usines



- Les ressources souterraines (7 539 245 m³ en 2024) représentaient 27,3% de la totalité des ressources en 2024,
- Le rendement hydraulique des usines, s'est encore amélioré pour atteindre 95,6%.
- Les rendements varient entre 83,2% (La Tournerie à Gahard), 90,1% à Rophemel à 100% (Drains d'Asnières) : perte en eau de 951 500 m³ en 2024,
(PM : l'amélioration de 1% du rendement réduit de 300 000 m³ les prélèvements)

❑ **Rappel : Etude de gestion patrimoniale et du schéma de desserte adoptée en 2018:** Orientations des travaux pour accompagner les communes dans leur développement à l'horizon 2035 (base PLU et PLUi)

- Objectif de renouvellement du réseau de **1,25%** actualisé à **57 km de réseau par an** (linéaire basé sur les 4 619 km en 2023)
- Déclinaison du schéma de desserte par la réalisation d'études spécifiques en fonction des problématiques (sécurisation, nouveaux réservoirs, etc.)
- Actualisation du schéma directeur distribution en intégrant les nouveaux territoires intégrées depuis 2021.

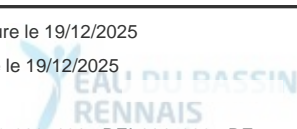
LA DISTRIBUTION D'EAU

Envoyé en préfecture le 19/12/2025

Reçu en préfecture le 19/12/2025

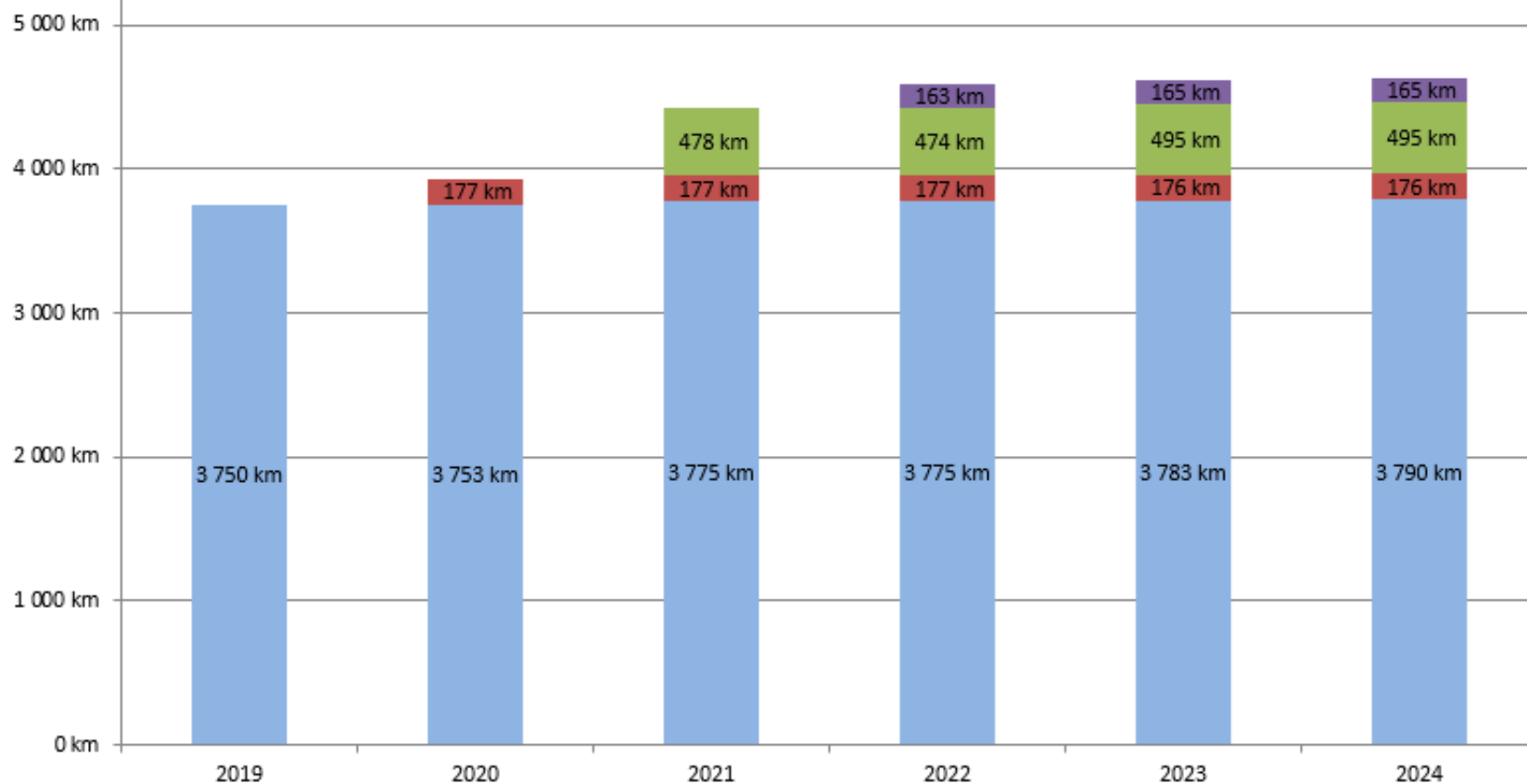
Publié le

ID : 035-213500663-20251215-DEL114_2025-DE



- Périmètre consolidé 2024 (75 communes=> 4 626 km)
- Extension périmètre 2022 (+3 communes et 163 km=> 4 589 km)
- Extension périmètre 2021 (+13 communes et 478 km=> 4 430 km)
- Extension périmètre 2020 (+3 communes et 177 km => 3 930 km)
- Périmètre historique (56 communes- 3753 km)

VP.77 - Linéaire de réseau (km) (hors branchements)



LA DISTRIBUTION D'EAU

Envoyé en préfecture le 19/12/2025

Reçu en préfecture le 19/12/2025

Publié le

ID : 035-213500663-20251215-DEL114_2025-DE

❑ Les composantes du réseau de distribution

	Total Linéaire (km)	Total %
Matériau		
Acier	3 km	0,05%
Amiante-ciment	86 km	1,85%
Fonte ductile	760 km	16,44%
Fonte grise	194 km	4,19%
Fonte indéterminée	8 km	0,18%
Inconnu	26 km	0,57%
Polychlorure de vinyle	1 442 km	31,18%
Polychlorure de vinyle collé	1 657 km	35,82%
Polyéthylène basse densité	4 km	0,08%
Polyéthylène haute densité	431 km	9,32%
Polyéthylène indéterminé	0 km	0,00%
VP	3 km	0,07%
Béton âme tôle	11 km	0,24%
Total général	4 626 km	100,00%
Dont proportion cana Fonte		20,81%
Dont proportion cana PVC		67,00%
Dont proportion cana autres		12,19%

Une grande proportion des réseaux en P.V.C. (67%) et Fonte (21%).

Une exception historique: Rennes et St Jacques (89% de réseau en Fonte) Vs les autres communes (1,37% à 20,52% maxi de réseau en Fonte)

Tableau 13-Bis_Linéaire du réseau de distribution

Communauté Commune	Année 2024: Linéaire de réseau (km) (hors branchements)
Rennes Métropole	2 994 km
Com Com Val d'Ille Aubigné	808 km
Montfort Communauté	545 km
Com Com Brocéliande	102 km
Com Com Saint-Meen Mautauban	91 km
Com Com Vallons de Haut de Bretagne	86 km
Total	4 626 km

LA DISTRIBUTION D'EAU – LE RENOUVELLEMENT

Envoyé en préfecture le 19/12/2025

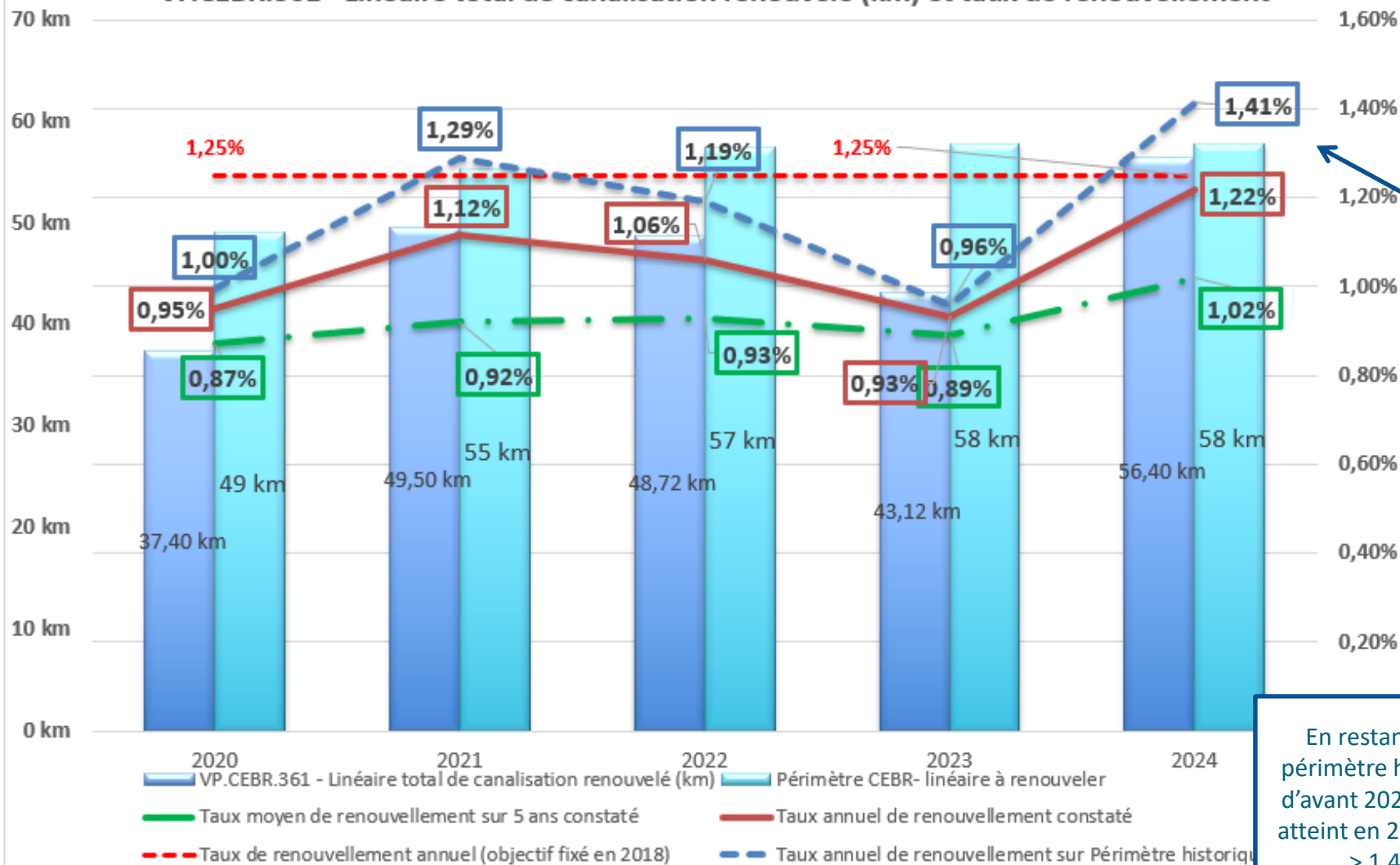
Reçu en préfecture le 19/12/2025

Publié le

ID : 035-213500663-20251215-DEL114_2025-DE



VP.CEBR.361 - Linéaire total de canalisation renouvelé (km) et taux de renouvellement



En restant sur le périmètre historique d'avant 2020, le taux atteint en 2024 serait > 1,41%

LA DISTRIBUTION D'EAU – LE RENOUVELLEMENT

Tableau_20_bis			
Intercommunalités	2024 VP.CEBR.361 - Linéaire total de canalisation renouvelé (km)	Année 2024: Linéaire de réseau (km) (hors branchements)	Taux annuel de renouvellement
Rennes Métropole	42,24 km	2 994 km	1,41%
Com Com Val d'Ille Aubigné	7,97 km	808 km	0,99%
Montfort Communauté	4,69 km	545 km	0,86%
Com Com Brocéliande	0,40 km	102 km	0,39%
Com Com Saint-Méen Mautauban	1,11 km	91 km	1,22%
Com Com Vallons de Haut de Bretagne	0,00 km	86 km	0,00%
Total général	56,42 km	4 626 km	1,22%

L'écart entre l'objectif de renouvellement et le renouvellement constaté s'explique :

- L'appréciation du taux annuel de renouvellement peut être influencée par des opérations réalisées en grande partie en fin d'année mais réceptionnées après le 31 décembre.
- De la localisation et de la complexité des travaux, du diamètre des canalisations, du linéaire posé qui influenceront directement le coût des travaux et in fine le taux de renouvellement

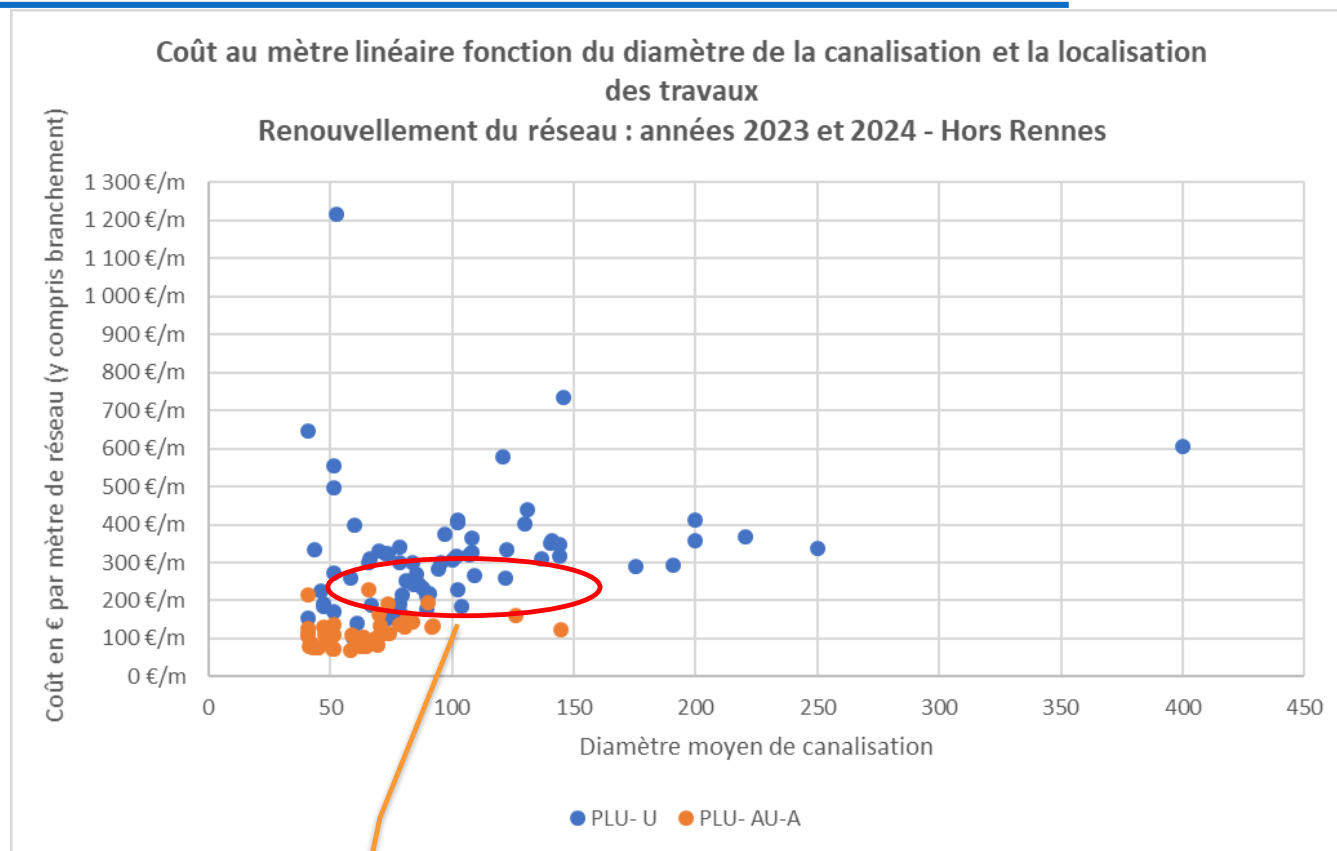
LA DISTRIBUTION D'EAU – LE RENOUVELLEMENT

Envoyé en préfecture le 19/12/2025

Reçu en préfecture le 19/12/2025

Publié le

ID : 035-213500663-20251215-DEL114_2025-DE



Travaux en zone AU-A: moyenne 105 €/m
 Travaux en zone U: moyenne 287 € / m

Renouvellement 2023 et 2024 en fonction des Zones du PLU				
Zone PLU	Nb chantiers	Linéaire	Montant € HT	Montant € HT / m
PLU- U	68	41 465 m	11 911 971 €	287 €/m
PLU- AU-A	43	53 560 m	5 644 458 €	105 €/m
Total	111	95 025 m	17 556 428 €	185 €/m
% Zones U Versus Zones AU-A	61%	44%	68%	
Non compris	Travaux sur Rennes			45
Travaux extension / sectorisation / renouvellement branchements seuls				

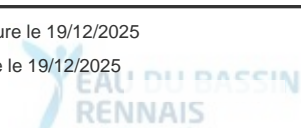
LA DISTRIBUTION D'EAU – LE RENOUVELLEMENT

Envoyé en préfecture le 19/12/2025

Reçu en préfecture le 19/12/2025

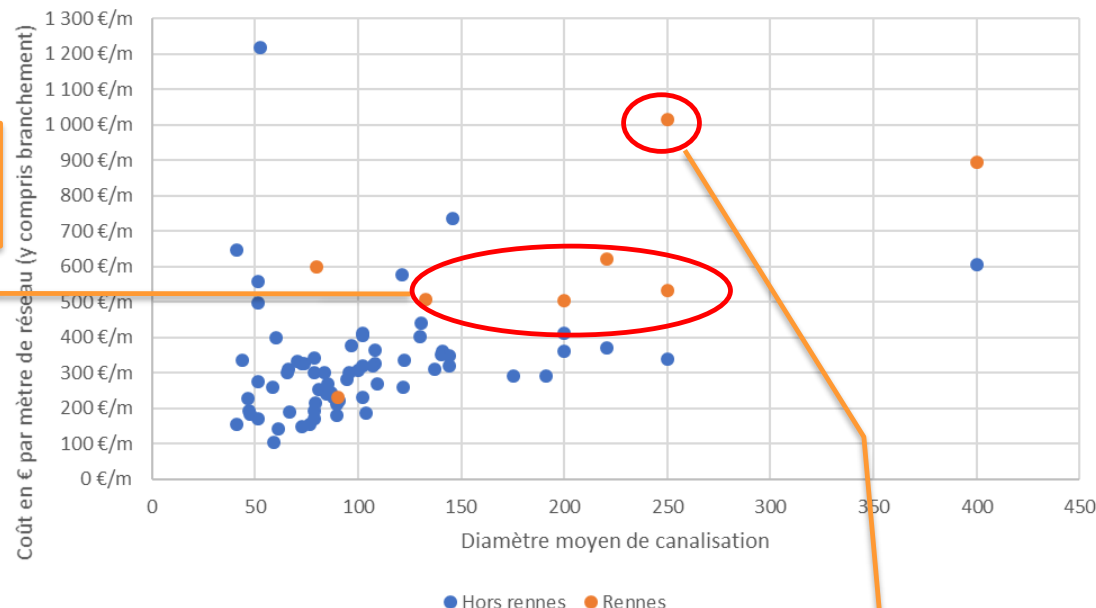
Publié le

ID : 035-213500663-20251215-DEL114_2025-DE



Travaux sur Rennes: moyenne 589 €/m
Travaux hors Rennes: moyenne 287 € / m

Coût au mètre linéaire fonction du diamètre de la canalisation
Comparaison Hors Rennes et Rennes- données 2023 et 2024



Chantier Avenue
Jean Janvier sur
Rennes: 1 000 € /m

Renouvellement 2023 et 2024 en fonction des Zones du PLU

Zone PLU	Nb chantiers	Linéaire	Montant € HT	Montant € HT / m
Hors Rennes	68	41 465 m	11 911 971 €	287 €/m
Rennes	8	3 363 m	1 979 670 €	589 €/m
Total	76	44 828 m	13 891 640 €	310 €/m
% Hors Rennes Versus Rennes	89%	92%	86%	
Non compris	Travaux Zone PLU AU-A			
Travaux extension / sectorisation / renouvellement branchements seuls				

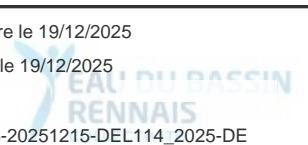
LA DISTRIBUTION D'EAU – LE RENOUVELLEMENT

Envoyé en préfecture le 19/12/2025

Reçu en préfecture le 19/12/2025

Publié le

ID : 035-213500663-20251215-DEL114_2025-DE



Les marchés programmés- un outil pour le renouvellement

Tab_20B_ Accord-Cadre Travaux_ Marchés subséquents attribués					
ANNEE	Nbr MS	Montant attribué € HT	Linéaire (m)	Nbre brancht	prix au mètre linéaire
Accord-Cadre 2019-2022					
2019	3	2 202 941,83 €	13 457 m	421	164 €/m
2020	9	6 528 571,55 €	43 751 m	1 005	149 €/m
2021	8	7 719 327,58 €	42 453 m	945	182 €/m
2022	6	5 622 180,50 €	29 395 m	647	191 €/m
TOTAL	26	22 073 021,46 €	129 056 m	3 018	171 €/m
Accord-Cadre 2023-2027					
2023	22	10 348 141,32 €	54 445 m	1 234	190 €/m
2024	28	12 283 101,67 €	53 685 m	1 290	229 €/m
TOTAL	50	22 631 242,99 €	108 130 m	2 524	209 €/m

Tab_20B_ Accord-Cadre Travaux_ Marchés subséquents attribués par service				
Détail	Montant attribué € HT	Linéaire total	Nbe Branchement	prix au mètre linéaire
Distribution	20 184 726,34 €	102 866 m	2 521	196 €/m
2023	9 507 646,32 €	51 849 m	1 234	183 €/m
2024	10 677 080,02 €	51 017 m	1 287	209 €/m
Production	2 446 516,63 €	5 264 m	3	465 €/m
2023	840 494,98 €	2 596 m	0	324 €/m
2024	1 606 021,65 €	2 668 m	3	602 €/m
Total général	22 631 242,97 €	108 130 m	2 524	209 €/m

Travaux renouvellement
distribution

Travaux renouvellement
Production



LA DISTRIBUTION D'EAU – LES EXTENSIONS

Envoyé en préfecture le 19/12/2025

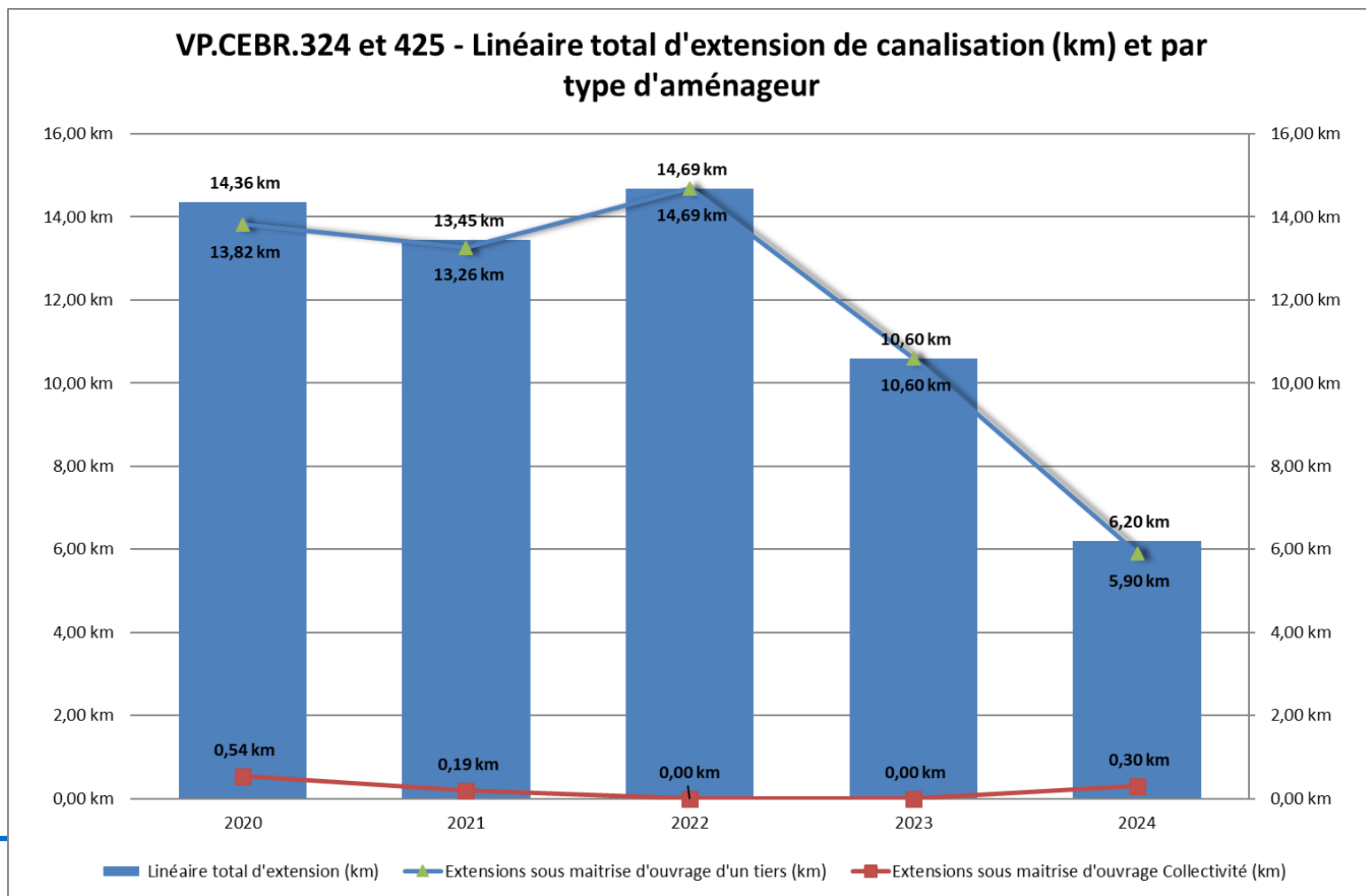
Reçu en préfecture le 19/12/2025

Publié le

ID : 035-213500663-20251215-DEL114_2025-DE

❑ Linéaire de canalisations neuves: 6 km en 2024 mais 112 km depuis 2016

- Baisse du rythme d'urbanisation par les aménageurs,
- Abandon des travaux sous maîtrise d'ouvrage de la CEBR au profit des aménageurs (conventions techniques)



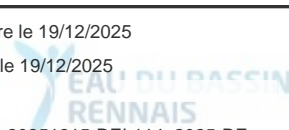
LA DÉFENSE EXTÉRIEURE CONTRE L'INCENDIE (DECI)

Envoyé en préfecture le 19/12/2025

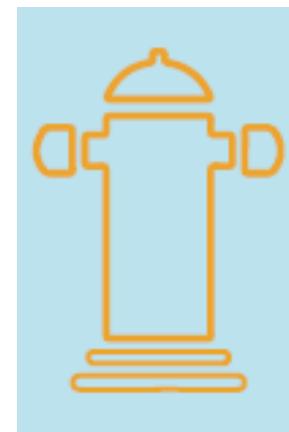
Reçu en préfecture le 19/12/2025

Publié le

ID : 035-213500663-20251215-DEL114_2025-DE



- ☐ Assistance DECI pour Rennes Métropole et 3 communes Hors Rennes Métropole (Bréal sous Montfort, Melesse, Talensac)
- ☐ 1567/4490 Poteaux incendie contrôlés (prévu 1/3 du parc par an)
- ☐ Poteaux indisponibles: le taux est passé de 7,38% en 2015 (209) à 1,51% en 2024 (68)
- ☐ Nombre de poteaux nouvellement installés en 2024 (hors ZAC et lotissement) : 31
- ☐ Réalisation des Schémas Intercommunaux de DECI (SIDECI) avec les communes (*diapo page suivante*)



LA DÉFENSE EXTÉRIEURE CONTRE L'INCENDIE (DECI)

Envoyé en préfecture le 19/12/2025

Reçu en préfecture le 19/12/2025

Publié le

ID : 035-213500663-20251215-DEL114_2025-DE

❑ Réalisation des Schémas Intercommunaux de DECI (SIDECI) avec les communes

Tableau 25: Etat de suivi des Schémas Communaux de Défense Extérieures Contre l'Incendie		
Nom	Début de réalisation	Etape
Chevaigné	2024	Livré - Suivi période 1
Betton	2025	Courrier de candidature
Bourgbarré	2022	Retours inventaires
Cesson-Sévigné	2023	Retours inventaires
La Chapelle-Chaussée	2023	Livré - Suivi période 1
<u>Laillé</u>	2023	Livré - Suivi période 1
Melesse	2022	Livré - Suivi période 2
Miniac-sous-Bécherel	2022	Livré - Suivi période 2
Orgères	2022	Livré - Suivi période 1
Pacé	2023	Retours inventaires
Saint-Sulpice-la-Forêt	2023	Livré - Suivi période 1
Vezein-le-Coquet	2024	Retours inventaires

LA DISTRIBUTION D'EAU – INDICATEURS DE PERFORMANCE

Envoyé en préfecture le 19/12/2025

Reçu en préfecture le 19/12/2025

Publié le

ID : 035-213500663-20251215-DEL114_2025-DE

Rendement : 90,9%
(+1,2% par rapport à 2023)

Volume de pertes : 2 543 145 m³
(-4% par rapport à 2023)

**100% de conformité aux limites
de qualité microbiologiques et
physico-chimiques**

**Taux de réclamations
1,05 pour 1000 abonnés
(263 réclamations écrites)**

**Taux d'impayés
1,62%**
(+0,14% par rapport à 2023)

	2024 P104.3 - Rendement du réseau de distribution (%)
Total Collectivité Eau du Bassin Rennais	90,9%
01-Rennes-St-Jacques	93,3
02-Secteur Sud	90,0
08-Chantepie-Vern	91,2
03-Nord de Rennes	84,7
04-Secteur Ouest	88,8
05-Cesson-Sévigné	95,7
06-Centre-Est-Montfort	92,0
09-Aubigné, Feins, Montreuil-sur-Ille, Andouillé-Neuville	77,8
11-Iffendic-nord, St-Gonlay	90,6
14 - Gahard-Sens-de-Bretagne-Vieux-Vy-sur- Couesnon*	81,6

LA DISTRIBUTION D'EAU – POPULATION ET CONSOMMATIONS D'EAU

Envoyé en préfecture le 19/12/2025

Reçu en préfecture le 19/12/2025

Publié le

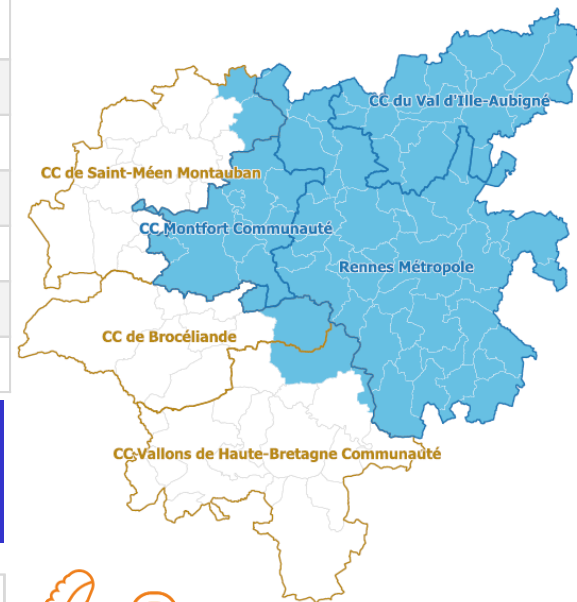
ID : 035-213500663-20251215-DEL114_2025-DE

EAU DU BASSIN
RENNAIS

Nombre d'habitants par EPCI	2023	2024
Brocéliande Communauté	6 589	6 569
CC Montauban St Méen	3 361	3 375
CCVIA	38 789	39 241
Montfort Communauté	26 699	26 837
Rennes Métropole	471 952	476 936
Vallons de Haute Bretagne Communauté	6 910	5 874

+0,8% d'habitants en 1 an (+4 532 hab)

558 832 habitants en 2024



Nombre d'abonnés par EPCI	2023	2024
Brocéliande Communauté	2 981	3 015
CC Montauban St Méen	1 369	1 367
CCVIA	17 737	17 800
Montfort Communauté	12 364	12 432
Rennes Métropole	209 182	212 929
Vallons de Haute Bretagne Communauté	2 620	2 628

+1,6% d'abonnés en 1 an (+3 918 ab)

250 171 abonnés en 2024



LA DISTRIBUTION D'EAU – POPULATION ET CONSOMMATIONS D'EAU

Envoyé en préfecture le 19/12/2025

Reçu en préfecture le 19/12/2025

Publié le

ID : 035-213500663-20251215-DEL114_2025-DE

Volume consommé comptabilisé

24 372 846 m³

(+1,2% par rapport à 2023)

Conso moyenne tous abonnés

97,4 m³/an

(-0,4 m³ par rapport à 2023)

Conso moyenne LUH : 61,9 m³/an

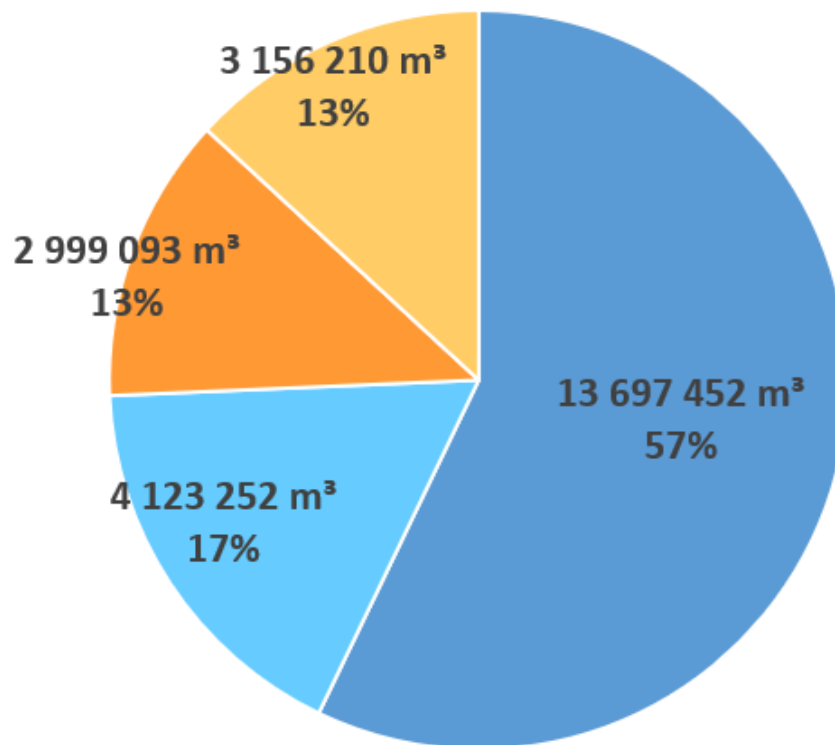
(-0,5 m³ par rapport à 2023)

Professionnels >6000 m³/an

-1,1% volume total consommé par rapport à 2023

La baisse de la conso moyenne a permis sur les 5 dernières années une économie cumulée de 7 millions de m³

- Locaux à Usage d'Habitation
- Immeubles Collectifs de Logement
- Autres Abonnés > 6 000 m³/an
- Autres Abonnés < 6 000 m³/an



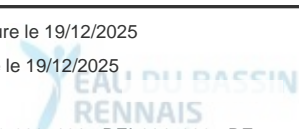
LE SUIVI ET CONTRÔLE DES DELEGATIONS PRODUCTION ET DISTRIBUTION

Envoyé en préfecture le 19/12/2025

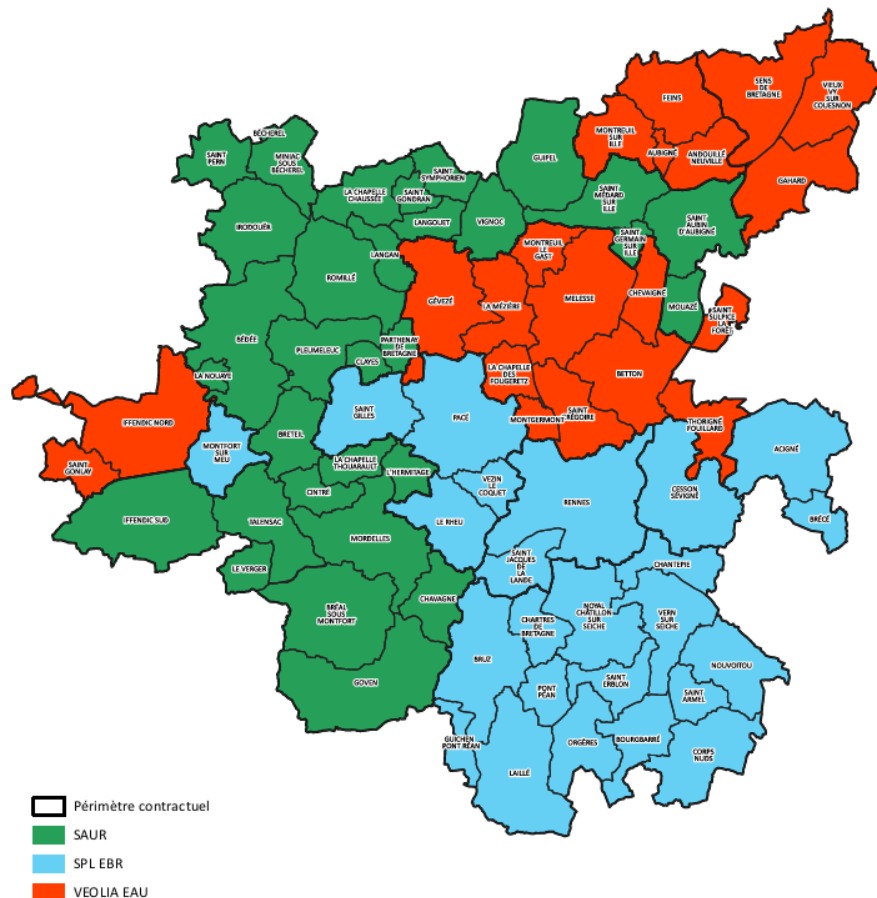
Reçu en préfecture le 19/12/2025

Publié le

ID : 035-213500663-20251215-DEL114_2025-DE



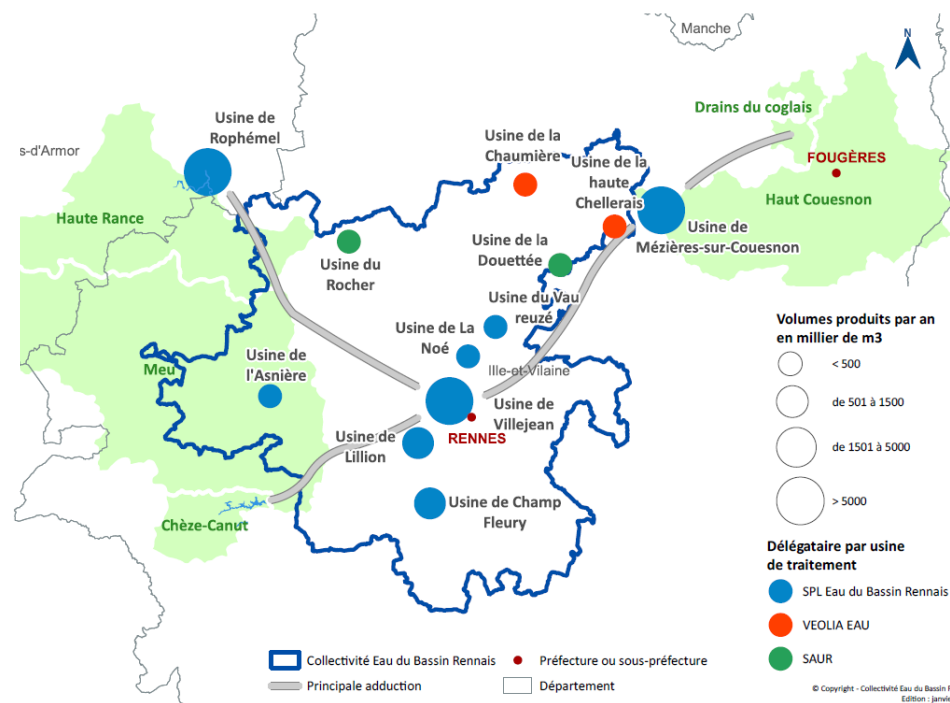
Délégation de la distribution au 1^{er} janvier 2024



9 contrats DSP Distribution
4 contrats DSP Production

- ✓ Un contrôle des DSP et un contrôle analogue de la SPL, gages de transparence dans la gestion du service et des relations équilibrées avec les opérateurs

Délégation de la production d'eau au 1er janvier 2022



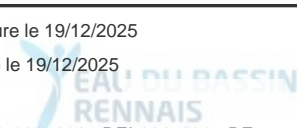
LE SUIVI ET CONTRÔLE DES DELEGATIONS PRODUCTION ET DISTRIBUTION

Envoyé en préfecture le 19/12/2025

Reçu en préfecture le 19/12/2025

Publié le

ID : 035-213500663-20251215-DEL114_2025-DE



Production :

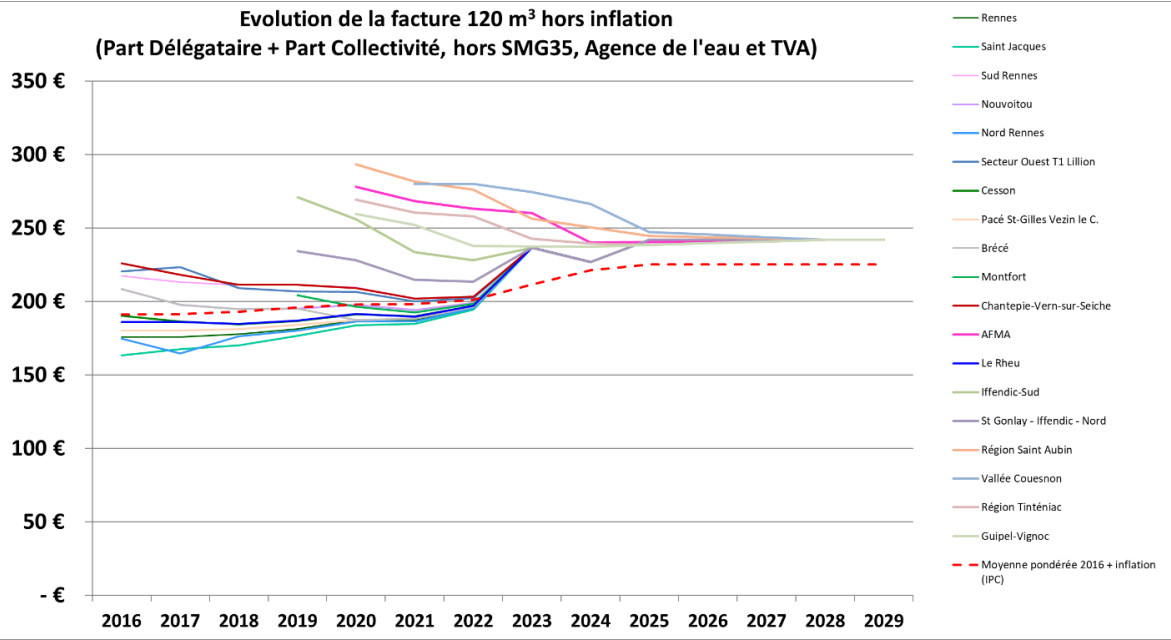
- Préparation de la **transition 2025** Veolia vers pour usines de Feins et de Gahard
- Intégration au contrat DSP SPL des usines de Feins (1/07/24) et Gahard (1/01/25)
- Intégration du **tronçon AVA Sixt-Villejean** au contrat DSP SPL
- Révision des **tarifs de VEG SPL** : -0,04 €/m³ au 1/01/25
- Suivi du contrat Saur pour usines de la Chapelle Chaussée et St Aubin d'Aubigné

Distribution :

- Préparation de la **transition 2025** Saur (32 communes) et Veolia (20 communes) vers SPL et des avenants de fin de contrat
- Regroupement des 75 communes au sein d'**un seul contrat Distribution** avec la SPL au 1/01/25
- Révision du **bordereau de prix unitaires** de la SPL au 1/01/25
- Intégration des **nouvelles modalités tarifaires 2025** au contrat SPL : nouvelle tranche à 50 m³, démarrage des tranches au 1^{er} janvier, réforme Agence de l'eau

L'EXERCICE D'UNE SOLIDARITE

I-LE PRIX SOLIDAIRE ET ECOLOGIQUE



2024 : dernière année
de convergence pour
les abonnés
professionnels
périmètre historique +
Montfort Co

	2015	2016	2017	2018	2019	2020	2021	2022	2023	2024	2025	2026	2027	2028	2029	2030
Périmètre 2015 56 communes historiques		Abonnés usage domestique														
		Abonnés professionnels														
Extension 2020 3 communes Montfort Co.						Abonnés usage domestique										
						Abonnés professionnels										
Extension 2021 13 communes CCVIA							Abonnés usage domestique									
							Abonnés professionnels									
Extension 2022 3 communes CCVIA								Abonnés usage domestique								
								Abonnés professionnels								

L'EXERCICE D'UNE SOLIDARITE

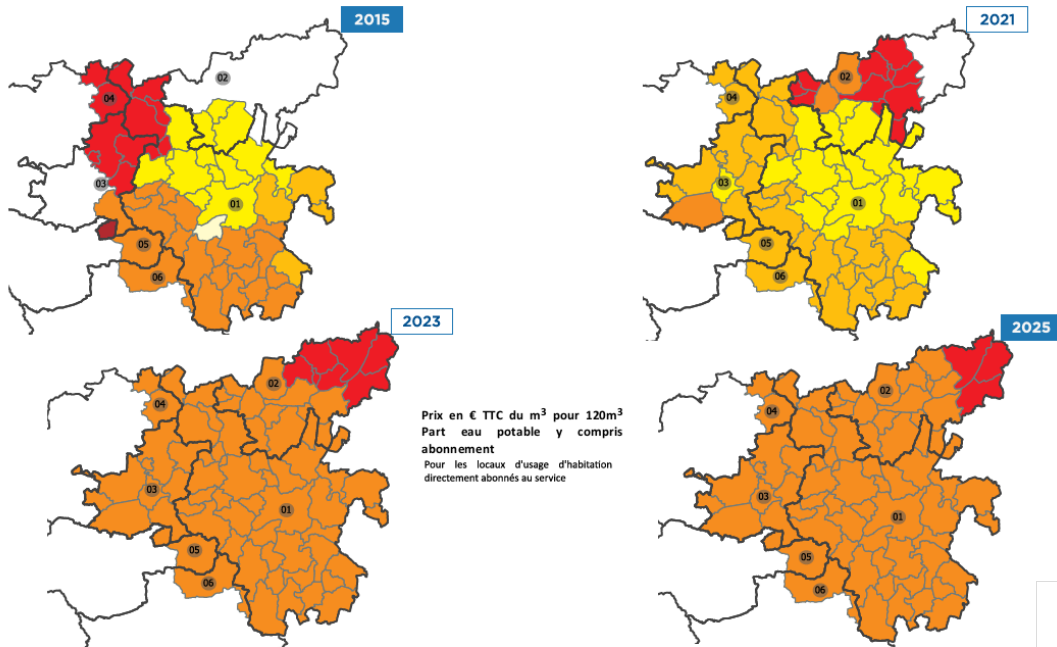
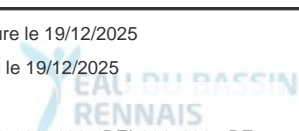
I-LE PRIX SOLIDAIRE ET ECOLOGIQUE

Envoyé en préfecture le 19/12/2025

Reçu en préfecture le 19/12/2025

Publié le

ID : 035-213500663-20251215-DEL114_2025-DE



Prix en € TTC du m³ pour 120m³
Part eau potable y compris
abonnement
Pour les locaux d'usage d'habitation
directement abonnés au service

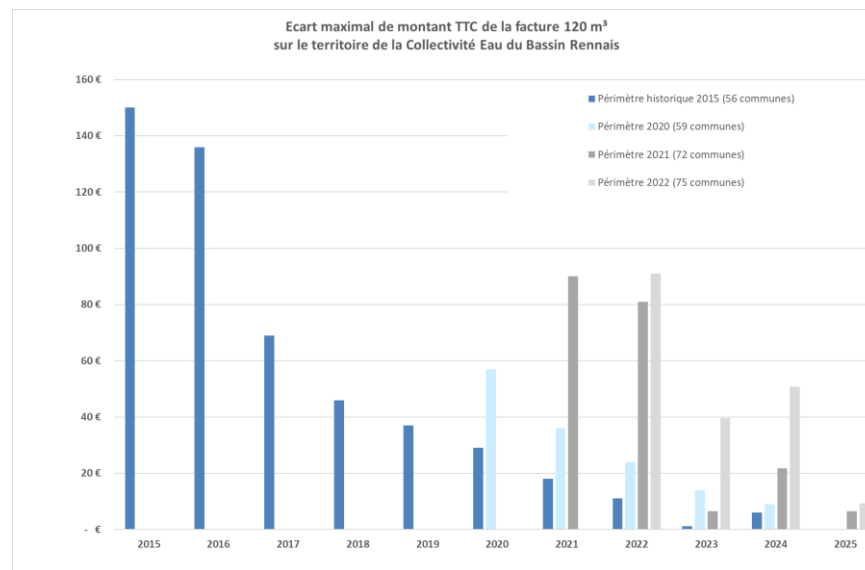
Prix en € TTC du m³ pour 120m³
Part eau potable y compris
abonnement

Pour les locaux d'usage d'habitation
directement abonnés au service



- 1 Rennes Métropole
- 2 CC Val d'Ille Aubigné
- 3 Montfort Communauté
- 4 CC St Méen-Montauban
- 5 Brocéliande Communauté
- 6 Vallons de Haute-Bretagne Communauté

L'harmonisation du montant de la facture 120 m³ est terminée depuis le 1/01/23 sur les 59 communes du périmètre 2020



L'EXERCICE D'UNE SOLIDARITE

I-LE PRIX SOLIDAIRE ET ECOLOGIQUE

Envoyé en préfecture le 19/12/2025

Reçu en préfecture le 19/12/2025

Publié le

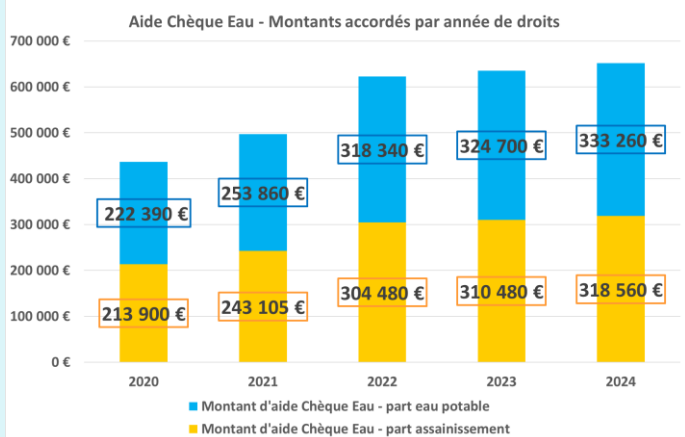
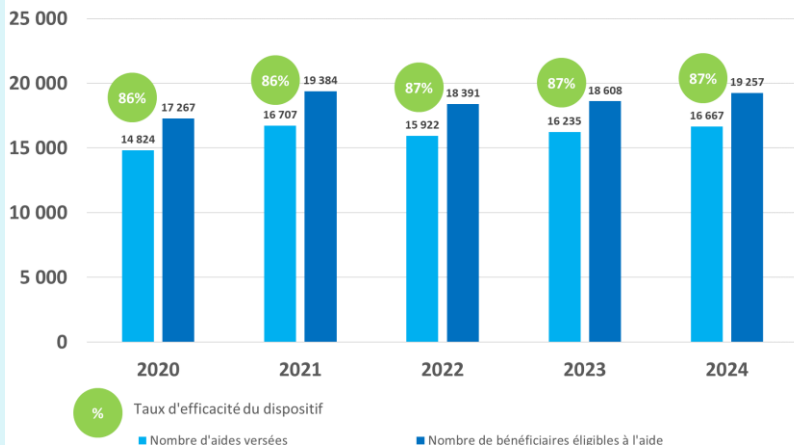
ID : 035-213500663-20251215-DEL114_2025-DE

✓ **Structure tarifaire par catégories et tranches**

en place sur 72 des 75 communes en 2024

✓ Aide Chèque Eau

Bilan du dispositif d'allocation eau Chèque Eau 2020-2024

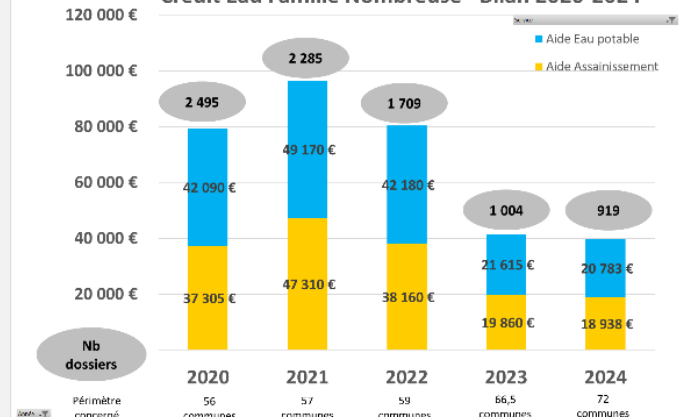


Aides eau potable et assainissement (RM) augmentées chacune à 20€ par bénéficiaire depuis 2022 (15€ jusqu'en 2021)

3 catégories d'abonnés	M²	Locaux à Usage d'Habitation (Ménages directement abonnés)	Immeubles Collectifs de Logement	Autres Abonnés (professionnels)
Locaux à Usage d'Habitation Abonnement réduit Mise en place de tranches Dispositif correctif pour la tranche 4 Crédit Eau Famille Nombreuse	10	Tranche 1 Gratuite	Tarif unique au m³	Tarif unique au m³
	100	Tranche 2		
	150	Tranche 3		
	200	Tranche 4		
Bénéficiaires des minima sociaux Dispositif d'aide Chèque Eau automatique Abonnés et non abonnés		Progressivité du tarif dans les tranches	Aucune dégressivité du tarif	

✓ Crédit Eau Famille Nombreuse

Crédit Eau Famille Nombreuse - Bilan 2020-2024



L'EXERCICE D'UNE SOLIDARITE

Envoyé en préfecture le 19/12/2025

Reçu en préfecture le 19/12/2025

Publié le

ID : 035-213500663-20251215-DEL114_2025-DE

II- LA COLLECTIVITE MEMBRE DU SMG EAU 35



III- LA SOLIDARITE INTERNATIONALE

- Soutien aux projets de 5 associations locales pour ~ 76 300€
- Soutien à la ville de Beitunia

1 - LA COOPÉRATION INSTITUTIONNELLE AVEC LA VILLE DE BEITUNIA (PALESTINE)



La coopération a pour objectif d'améliorer la connaissance et le fonctionnement du service et de former les agents de la régie.

La Collectivité est accompagnée par la SPL Eau du Bassin Rennais et l'ONG HAMAP

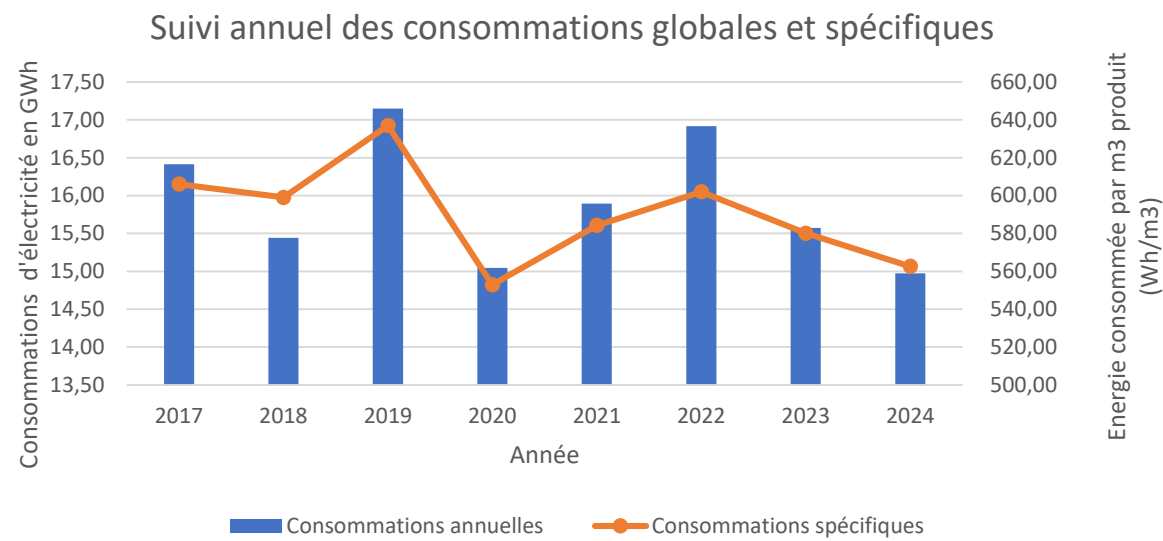


« ET EN 2024 ? »

- ✓ Remplacement de l'adduction principale (3km) du point de livraison d'eau au réservoir principal
- ✓ Rénovation et remise en service du réservoir municipal (500m³) inopérant depuis 15 ans
- ✓ Signature d'un nouveau contrat de coopération 2024-2027 passé pour l'eau et l'assainissement avec un montant de 1 980 000€ et soutenu par l'Agence de l'eau Loire-Bretagne et l'Agence Française de Développement.

ADAPTATION AU CHANGEMENT CLIMATIQUE ET PROBLEMATIQUES EMERGENTES

I-LA DEMARCHE ENERGETIQUE



Consommation électrique : - 4% par rapport à 2023

- Forte diminution des volumes d'eau de secours vers Eau des Portes de Bretagne
- Peu d'utilisation de l'eau du Meu vers la Chèze
- Pas de sollicitation du pompage des Bougrières
- Des m3 produits à Villejean moins énergivore qu'à l'usine de Rophemel

Site de production	Centre de Rophémel	Villejean Pulsazur	Villejean boue	Usine Mézière	Part de la consommation
Type de centrale	Hydroélectrique	Photovoltaïque	Photovoltaïque	Photovoltaïque	
Puissance installée (kW)	2500	100	25	6	-
Prod 2019 (MWh)	319	117	29	7	3%
Prod 2020 (MWh)	3052	113	28	7	21%
Prod 2021 (MWh)	2373	110	28	3,2	16%
Prod 2022 (MWh)	1244	112	27	6	8%
Prod 2023 (MWh)	256	109	28	5,8	3%
Prod 2024 (MWh)	452	94	27	4,9	4%

Autonomie énergétique : 4%, en très forte baisse du fait de la vidange du barrage de Rophemel

ADAPTATION AU CHANGEMENT CLIMATIQUE ET PROBLEMATIQUES EMERGENTES

I-LA DEMARCHE ENERGETIQUE

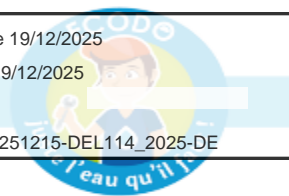
Envoyé en préfecture le 19/12/2025
Reçu en préfecture le 19/12/2025
Publié le
ID : 035-213500663-20251215-DEL114_2025-DE

- Finalisation de l'audit énergétique sur un ensemble d'installations et intégration dans le programme de Renouvellement SPL sur 5 ans (gain de 477 000 kwh / an)
- Finalisation des travaux de sécurisation de 12 sites critiques :
 - 3 nouveaux groupes électrogènes fixes et 6 coffrets de raccordement extérieurs pour raccorder rapidement un groupe électrogène mobile
 - 3 sites équipées de commandes de cellules motorisées
- Restitution d'une étude préliminaire sur la faisabilité d'implanter des panneaux photovoltaïques sur 8 sites pour une surface de 6 700 m² (1 257 000 Kwh par an soit 7% de notre consommation)
- Poursuite d'un recensement de toutes nos consommations électriques et des analyses comparatives sur 160 sites par typologie d'ouvrage
- Poursuite de l'expérimentation Intelligence Artificielle (IA) sur le site de Champs Fleury sur les pompages pour optimiser leurs fonctionnements selon les consommations prévisionnelles, HP/HC,

ADAPTATION AU CHANGEMENT CLIMATIQUE ET PROBLEMATIQUES EMERGENTES

II- UNE POLITIQUE D'ECONOMIE D'EAU

Envoyé en préfecture le 19/12/2025
Reçu en préfecture le 19/12/2025
Publié le
ID : 035-213500663-20251215-DEL114_2025-DE



Accompagnement des particuliers

- 4 ambassadeurs de l'eau
- ✓ 4 300 habitants sensibilisés (porte-à-porte sur 5 communes et aussi sur le patrimoine des bailleurs sociaux, 80 animations collectives, distributions de kits...).
- ✓ 58 foyers en situation de surconsommation accompagnés individuellement
- ✓ 7 800 kits Ecode distribués ou envoyés sur demande
- ✓ Poursuite de la Charte Ecode avec 17 magasins partenaires
- ✓ 1 200 élèves d'élémentaire sensibilisés dans le cadre du programme d'animations 2021-2022

ADAPTATION AU CHANGEMENT CLIMATIQUE ET PROBLEMATIQUES EMERGENTES

II- UNE POLITIQUE D'ECONOMIE D'EAU

Envoyé en préfecture le 19/12/2025
Reçu en préfecture le 19/12/2025
Publié le
ID : 035-213500663-20251215-DEL114_2025-DE



Accompagnement des professionnels

Décision de **création d'un 2nd poste de conseiller aux professionnels** en 2025
pour réinternaliser la mission
confiée à la CCI

38 communes activement
engagées dans la démarche
de diagnostic et suivi des
consommations d'eau

264 k€ d'aides accordées
sur le fonds Ecodo

Pour des bâtiments plus sobres en eau

Intégration des préconisations
Ecodo dans le **référentiel
Cerqual**

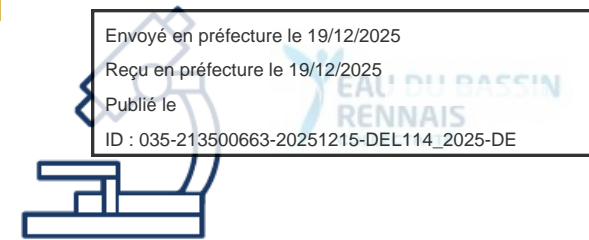
Préparation du déploiement de
la **télé-relevé** des compteurs

Incitation à la **récupération
d'eau de pluie** : 12 projets
accompagnés

Aide à l'**individualisation** des
consommations (fonds Ecodo)
: bilan de la politique

ADAPTATION AU CHANGEMENT CLIMATIQUE ET PROBLEMATIQUES EMERGENTES

III- RECHERCHE-DEVELOPPEMENT



Chaire Eaux et Territoires :

- Finalisation des travaux sur évolution des ressources d'Eau du Bassin Rennais dans un contexte de Changement climatique

Sélection des axes de travail 2023-2024 sur la base d'un appel à manifestation d'intérêt :

- Macro et Nanoplastiques dans nos ressources (OSUR)
- Sous produits de la Chloration dans les réseaux (EHESP)
- Phénomène d'adsorption-désorption du Charbon actif dans les process (ECR)
- Engagement dans le GT du CRESEB sur la sortie des phytos

Projet partenarial sur la connaissance des usages –DREAUP

Accueil d'un Stagiaire:

- Drains du Coglais : compréhension du fonctionnement hydrogéologique
-

RELATIONS AVEC LES USAGERS ET PARTENAIRES

Envoyé en préfecture le 19/12/2025

Reçu en préfecture le 19/12/2025

Publié le

ID : 035-213500663-20251215-DEL114_2025-DE

Communication

- 2 sites internet : www.eaudubassinrennais.fr et www.terresdesources.fr
- Une présence médiatique volontariste
- Une présence dans des colloques, Animations grand public
- Interventions dans des formations professionnelles, en milieu scolaire ou enseignement supérieur
- 2 Inf'Eau
- Participation aux Carrefours de la Gestion Locale de l'Eau en janvier 2024
- Journées européennes du Patrimoine en septembre 2024 sur le site de Rophémel



Une proximité avec les collectivités (EPCI et communes)



**PARTICIPATION À DES
INSTANCES DES
COLLECTIVITÉS MEMBRES**



**6 RÉFÉRENTS
DE SECTEURS DÉDIÉS**



**INFORMATION PRÉALABLE
AUX TRAVAUX POUR LES
ÉLUS ET LES HABITANTS**

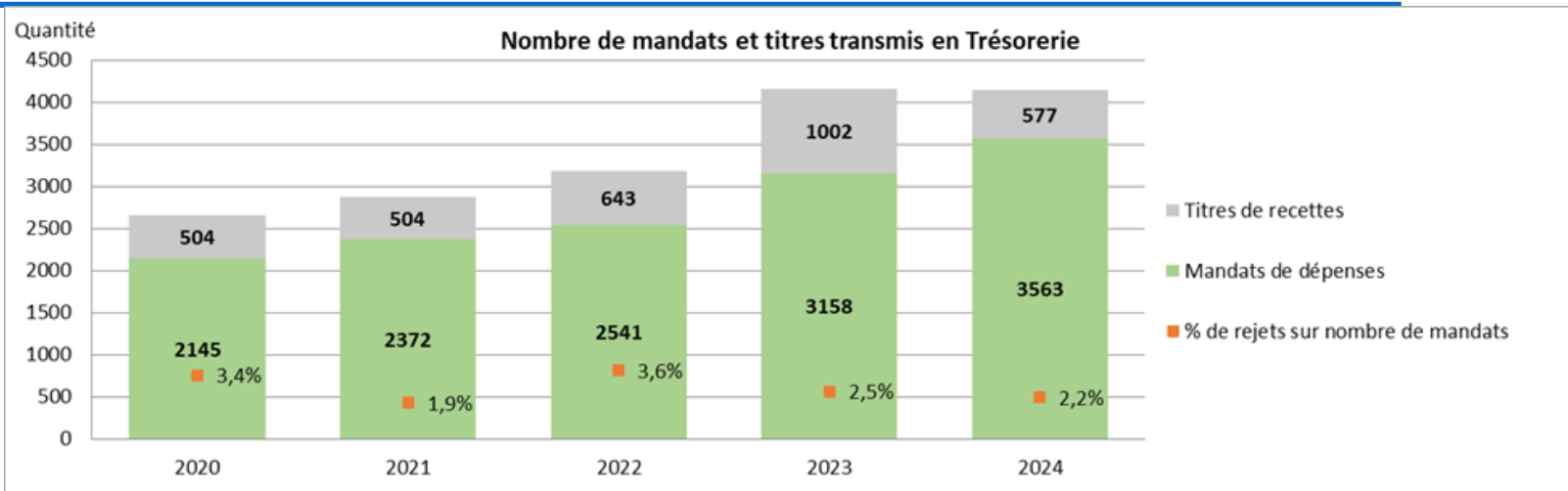
FINANCES

Envoyé en préfecture le 19/12/2025

Reçu en préfecture le 19/12/2025

Publié le

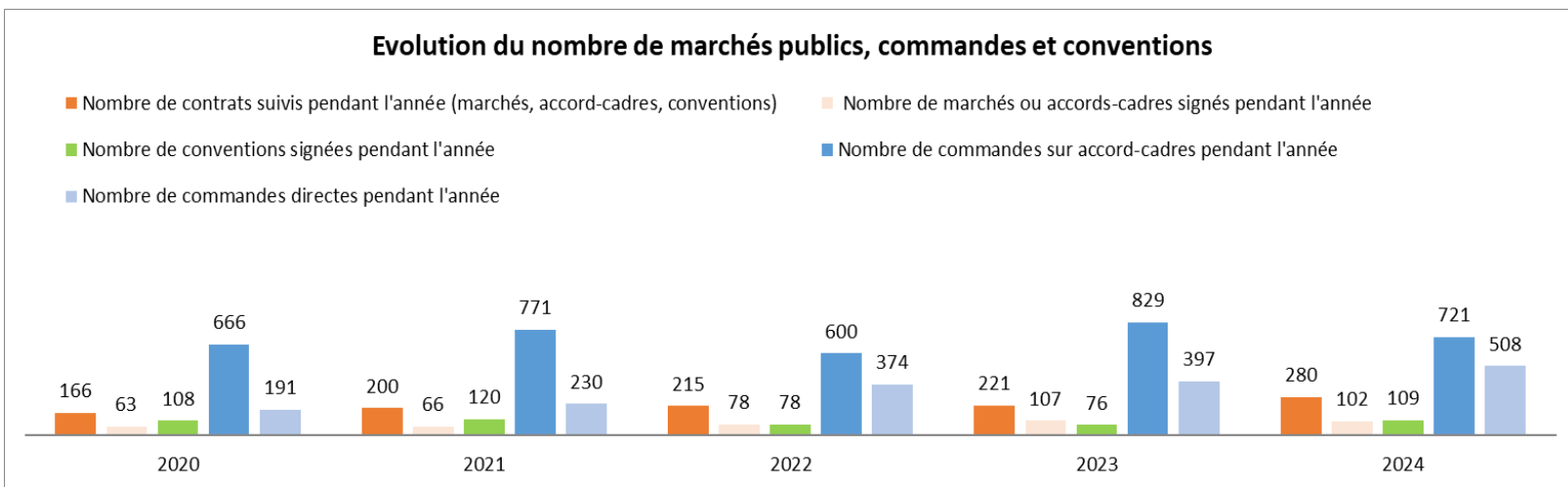
ID : 035-213500663-20251215-DEL114_2025-DE



☐ Hausse continue du nombre de mandats

☐ Une activité achats soutenue, en stabilisation

☐ Un taux de rejet qui reste bas



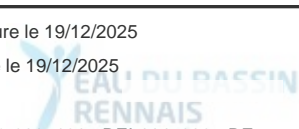
DEPENSES 2024

Envoyé en préfecture le 19/12/2025

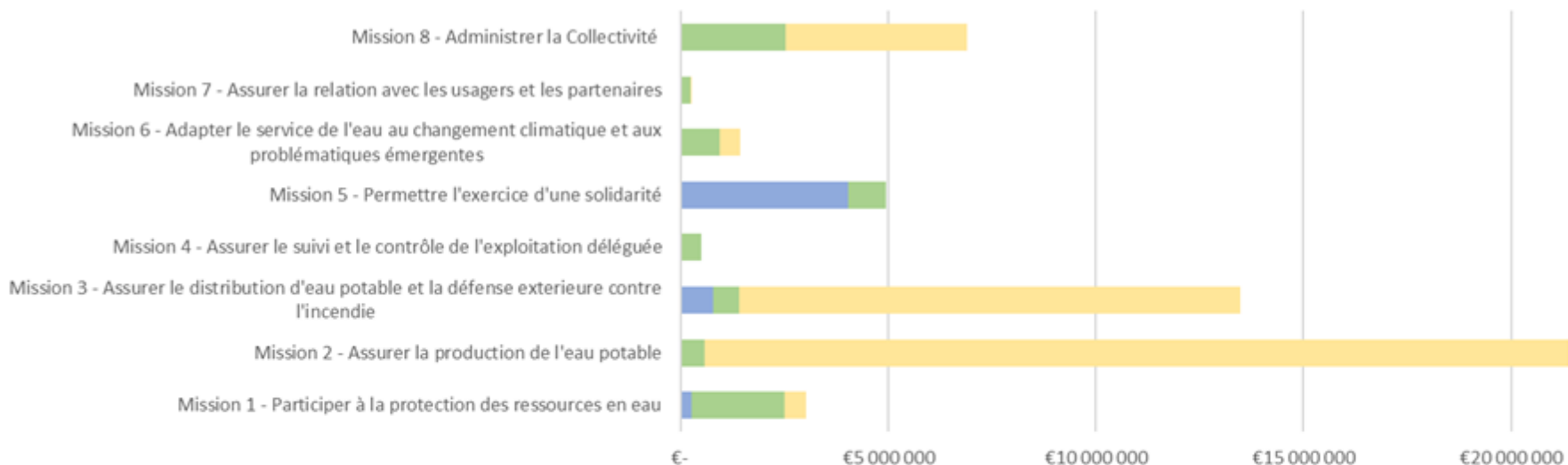
Reçu en préfecture le 19/12/2025

Publié le

ID : 035-213500663-20251215-DEL114_2025-DE



Hors opérations d'ordre et reports d'excédents, inclus les moyens humains et logistiques répartis

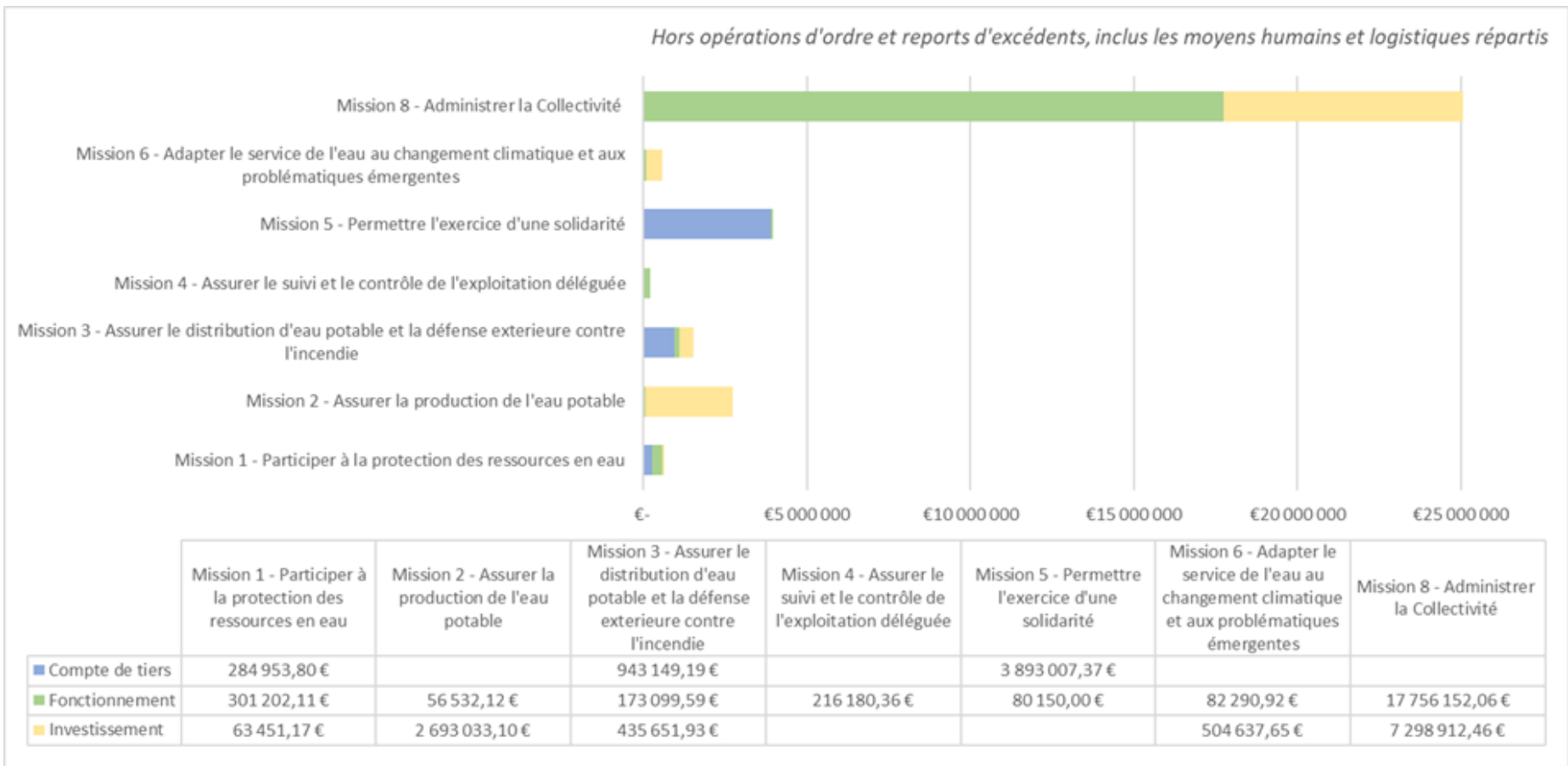


	Mission 1 - Participer à la protection des ressources en eau	Mission 2 - Assurer la production de l'eau potable	Mission 3 - Assurer la distribution d'eau potable et la défense extérieure contre l'incendie	Mission 4 - Assurer le suivi et le contrôle de l'exploitation déléguée	Mission 5 - Permettre l'exercice d'une solidarité	Mission 6 - Adapter le service de l'eau au changement climatique et aux problématiques émergentes	Mission 7 - Assurer la relation avec les usagers et les partenaires	Mission 8 - Administrer la Collectivité
Compte de tiers	270 364,96 €		779 380,10 €		4 038 730,14 €			
Fonctionnement	2 230 510,39 €	583 461,47 €	630 515,52 €	492 475,24 €	910 586,29 €	926 769,95 €	223 718,95 €	2 515 279,25 €
Investissement	520 906,51 €	20 822 823,00 €	12 073 314,16 €			519 385,05 €	1 749,17 €	4 391 210,74 €

Total des dépenses Compte Administratif 2024 : 58,8 M€

RECETTES 2024

Envoyé en préfecture le 19/12/2025
 Reçu en préfecture le 19/12/2025
 Publié le
 ID : 035-213500663-20251215-DEL114_2025-DE



Total des recettes Compte Administratif 2024 : 72,1 M€, inclus excédent reporté

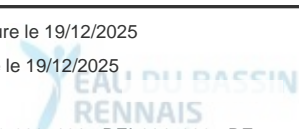
DETTE 2024

Envoyé en préfecture le 19/12/2025

Reçu en préfecture le 19/12/2025

Publié le

ID : 035-213500663-20251215-DEL114_2025-DE



❑ Encours au 31/12/2024 : 37,7 M€

❑ Durée d'extinction de la dette au 1^{er} janvier 2024 : 5,15 ans (3,3 ans au 1^{er} janvier 2023)

❑ 64% de la dette couverte par le SMG Eau35

